

2022 年度

# 入学試験問題

解答用紙	．．．．．	P.1-5
国語入試問題	．．．．．	P.6-20
理科入試問題	．．．．．	P.21-28
数学入試問題	．．．．．	P.29-33
社会入試問題	．．．．．	P.34-52
英語入試問題	．．．．．	P.53-63
解答例	．．．．．	P.64-68
入試総括表	．．．．．	P.69



桃山学院高等学校  
St. Andrew's School

国語解答用紙

(二〇二二年度)

一

問10	問9								問8	問7	問5	問3	問2	問1	
									I				コ	c	a
													ス	が れ る	b
									II		問6	問4	ト		
									III						
									IV						
100															

二

問6	問5		問4	問2	問1
a	II	I			A
b					B
				問3	
問7					C

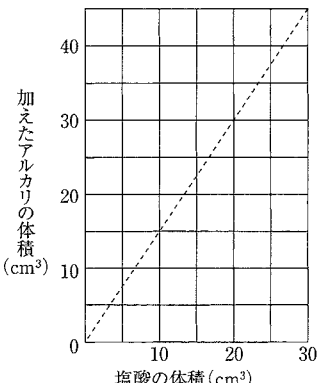
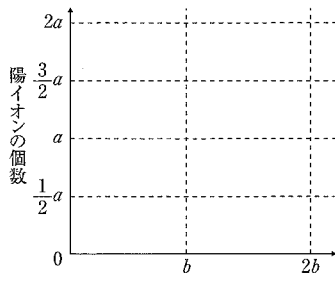
三

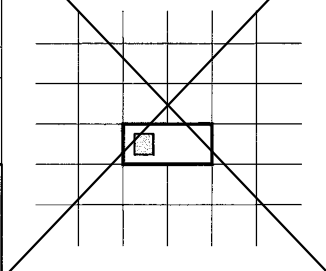
問7	問5	問4	問3	問2		問1
				⑤	②	
				⑨	③	
問8	問6					

# 理科解答用紙（'22）

<b>1</b>	問1	問2	問3		
			ア	イ	ウ
	問3		問4	問5	
	エ	オ		(1)	(2)
				m/秒	秒

<b>2</b>	問1						
	ア	イ	ウ	エ	オ	カ	キ
	問2	問3	問4	問5	問6		
		km	km/秒	秒	<b>10</b> 時	分	秒

<b>3</b>	問1		問2	問3
			から	
	色	色		
	問4	問8		問9
	塩酸：X =			
	問5			
	g			
	問6			
	cm <sup>3</sup>			
	問7			
	H <sup>+</sup>	Cl <sup>-</sup>		

<b>4</b>	問1					<b>問2</b>
	ア	イ	ウ	エ	オ	
	問3					
	カ	キ	ク	ケ		

## 数学解答用紙（'22）

1	(1)	(2)		(3)
	(4)	(5)	(6)	(7)
		通り	$\text{cm}^2$	$x = \quad \circ$

2	(1)	(2)	(3)
	:	:	:

3	(1)	(2)	(3)
		(      ,      )	

4	(1)	(2)	(3)
	通り		

## 社会解答用紙（'22）

1	問1(1)	問1(2)	問2	問3	問4
	問5	問6	問7	問8	問9
	問10	問11	問12	問13(1)	問13(2)

2	問1	問2	問3	問4	問5
	問6	問7	問8	問9	問10
	問11	問12	問13	問14	問15
	問16	問17	問18	問19	問20

3	問1	問2		問3	問4	問5	
		(法)				(法)	
	問6	問7		問8		問9	問10
	問11	問12	問13	問14 ㊦		問14 ㊧	

## 英語解答用紙（'22）

1	1		2	3番目	8番目	3	(A)	(B)
	4	下線部③	下線部④	5				

2	1	下線部①	下線部④	2				
	3	(A)	(B)	(C)	(D)	4		

3	1	①	②	③	④			
	2		3	4	5	下線部(B)	下線部(C)	

4	1		2		3		4		5	
---	---	--	---	--	---	--	---	--	---	--

5	1		2		3		4		5	
---	---	--	---	--	---	--	---	--	---	--

6	1		2		3			
	4		5					

7	1	①	②	2	③	④			
	3	⑤	⑥	4	⑦	⑧	5	⑨	⑩

8	1		2		3		4	
---	---	--	---	--	---	--	---	--

9	1		2		3		4	
---	---	--	---	--	---	--	---	--

二〇二二年度

入学試験問題〔国語〕

(注意)

- ① 問題用紙と解答用紙がそろっているか確かめなさい。
- ② 問題は一ページから十五ページまであります。
- ③ 解答はすべて別の解答用紙に記入しなさい。
- ④ 名前と受験番号を解答用紙の枠内に記入し、ていねいにマークしなさい。
- ⑤ 解答用紙のみ提出し、問題用紙は持ち帰りなさい。
- ⑥ 五十分で解きなさい。
- ⑦ 記述問題では、記号や句読点も一字に数えなさい。

一 次の文章を読んで、後の問いに答えなさい。(字数制限のある問いは、句読点とその他の記号も一字と数える)

### 牙を失うアフリカ象

2016年、英国の高級紙である『タイムズ』や『インディペンデント』に、相次いで衝撃的な記事が載った。それは牙を持たないアフリカ象が増えているというものだ。

アフリカ象はオス・メスともに、インド象に比べて大きな牙を持つことが特徴とされていたが、その象徴とも言える牙を失った象が、地域によってはメスの98%を占めるまでに至っているという驚きのニュースであった。

これは密猟者の影響だという。象の密猟は象牙が目的であるため、大きな牙を持った象は狙われやすい。逆に言えば、牙を持たない象は密猟の対象とならないために、生き延びて子孫を残しやすい。

この強力な「淘汰圧」の結果、過去の調査では2〜6%に過ぎなかった「牙を持たない象」が、優占的に増シヨク<sup>a</sup>してしまったということらしい。また、牙を持った象でも、その平均サイズが100年前に比べて概ね半分おおよそになっていたことも、調査の結果、明らかとなった。

こんな短い期間に、アフリカ象が牙を持たない方向に<sup>①</sup>「進化」してしまっているとは、なんとも悲しい。また、人為的な

「淘汰圧」の凄まじさを実感できる話でもある。

### I

最近、日本発の科学論文の、世界における相対的な地位低下がよく指摘されている。2017年の『ネイチャー』誌の記事では、ネイチャー・インデックスという高品質の自然科学系学術ジャーナルを対象としたデータベースに含まれている日本人の論文数が、過去5年間で8.3%も減少したとされている。

また、科学論文をより広く網羅するスコパス・データベースに収録されている日本人論文の割合も、2005年の7.4%から2015年には4.7%へと減少した。

実際、大学という現場にみると、この10年に限らず、2004年の国立大学法人化以降、研究環境は悪化の<sup>b</sup>「途」をたどっているというのが実感である。この期間に起こった変化の一つは、大学への競争原理、つまり淘汰圧の導入である。

(中略)

### II

大学に対する「ぬるま湯」「レジャーランド」といった批判は、ずいぶん昔からあり、大学教員の中には、一体、何をしているのだ？と、外から見た場合に、思えてしまう人たちがいるのは事実である。そこに競争原理を導入して「怠惰な研究者は淘汰



する仕組みを作るべし」というのは、ある意味、正論である。

しかし、ではどうして、それを導入した日本の科学研究が衰退の方向に向かっていているのだろうか？問題点はいくつかあると思うが、ここでは二つ指摘したい。一つには「選択と集中」に代表される「淘汰圧」が行き過ぎていているということである。

「選択と集中」とは、元々対象を一部に絞って、そこに集中的に投資をしていくという方針なので、当然の結果ということかもしれないが、使い切れないほどの予算を持つ研究者がいる一方、実質的に研究ができないという層が生じている。

一旦、何かの拍子に予算が切れると研究ができなくなり、論文も書けなくなってしまう。するとさらに予算がとれないという悪循環に入り込むことになる。これにより、以前は一定の生産があつた研究者層の活力が削がれるようなことが起こっている。

一方、「集中」している方は、えてして予算がダブつており、年度末に予算を使い切るのに苦労するという景気の良い話もしばしば耳にする。その結果、結局はほとんど使われないことになる不急の機器を買ったり、常に最新のPCを持ってあつちこつちの国際会議に出かけたりと、何だか無駄遣いしているようにも見えるのだ。そしてそんな「格差」は、研究者としての実際の力量の差をはるかに拡大した形で現れている。

競争原理を導入すること自体に反対するつもりはないが、

①費用対効果を考えると、②現状は明らかに行き過ぎている。

(中略)

### III

そして、もう一つの、それは科学の本質に関するかもしれない深刻な問題は、この「淘汰圧」の導入により、研究者の選択、研究の方向性みたいなものが大きく影響を受けているということである。

「選択と集中」を行うためにはいろんな研究／研究者を③評価して、これは良い研究だからお金を配り、これは必要ないからお金を出さない、といった判定をしなければならぬ。つまり、評価が必須である。研究／研究者の評価は、打率がいくらで、年間何勝を挙げた、というような誰の目にも明らかで数字で行うことはできない。では、どのように評価されているのだろうか？たとえばがんに関する研究と地球温暖化に関する研究のどっちが大事かと言われても、即答できる人などいないように、研究内容自体の評価は、評価者の興味や価値観が大きく作用してしまい、一定レベル以上に踏み込むのはなかなか難しい。

従つてより客観的なものとして、その研究者の業セキ<sup>d</sup>つまりどんな論文をどれくらい出しているのかといったこと

が、実際には重視されている。論文の質の評価は、それがどれくらい他の論文に引用されたかという、インパクトファクター（正確には論文が掲載された雑誌に対する評価指標であるが）と呼ばれる指標がよく用いられる。また近年は、研究成果の社会還元が重視されており、研究成果が社会にどのように役に立つのかという点も、厳しく評価される傾向がある。

#### IV

こういった評価の基準は「淘汰圧」そのものであり、必然的に研究者の側に影響を与えることになる。生き残るためには、評価される方向に適応していかなければならないからだ。特に任期付きの教員にとっては、次のポストが得られるかどうかは死活問題であり、確実に論文を書けるテーマやインパクトファクターの高い雑誌に載る論文が書けるようなテーマを選ぶ方向にバイアスがかかってしまう。自分が本当に何を知りたいのか、興味があるのかということより、次のポジションを確保するためにはどうすれば良いかを考えて研究をやらざるを得なくなる。

また、任期付きでない教員であっても、評価されない研究は現実的に予算が取れない。**A**、多くの研究者が成果がすぐに社会に還元できるようなテーマ、予算が獲得しやすい

テーマへと傾いてゆく。こういった趨勢の最大の不幸は「いかに他人から評価されるか」ということが、研究者を動かす大きな関心事になってしまっていることである。もつと言えば、それに合わせて「自分の何かを売れる」人が生き残りやすい仕組みになっていることだ。

科学は本来「これを知りたい」「何が真理なのか」といった研究者の内にある純粋な興味から発するところに価値がある。個性の違った一人一人の人間が、自分の情熱を傾けることができる。何かを見つめる。そこに研究のオリジナリティーの源泉があり、知的興奮が生じる所以があるのだ。そういった内なる真実<sup>ゆえん</sup>ではなく、外なる評価<sup>ゆえん</sup>が研究を動かすようになってしまった。それは科学の「生命力」を本質的に損なうものであり、科学者の根っこにある「自己」から発せられる情熱や活力を奪ってしまう。

昨今、話題となったデータ捏造<sup>ねつぞう</sup>も、外なる評価が大きな価値を持つから起こることであり、何かを本当に知りたいと思っっている研究者にとっては、捏造などやってみても何の意味もない。**B**、このことに象徴されるような、科学の発展という観点からはまったく意味のない、おかしなことが、実は評価の強化によって誘発されている。

評価する側にまわれば分かるが、評価がいちばん楽なのは、何のアウトプットもない状態である。テストの採点なら白紙

の解答だ。それは文句なしに「落第」だからである。C、何か書いてあったとして、その「質」の評価はそれなりに難しいが、文字数のような「量」なら簡単に数値化できる。これは研究者の評価でも似たような状況があり、とりあえず何かを、それも数としてできるだけ多く、アウトプットとして出すことがアピールになるのだ。

しかし、こういった評価へのアピールと科学的な真理の追究とは、往々にして相反する。D、一つの実験をして自分の仮説に合うデータが出たとする。真理を追究するという意味では、そのデータをさらに違う角度から実験をして正しいかどうか確かめるようなことが必要である。正しさを追求しようとすれば、角度の違う実験の種類は多ければ多いほど良い。ただ、言うまでもなく、多くの実験をすればするほど、時間はかかるし、しばしば違う角度から見れば、少し矛盾するような結果が出てきてしまい、そのギャップを埋めるためにさらに実験が必要になるといったことも起こってくる。当然のことだが、データの質を上げようと思えばより多くの時間がかかるのだ。

しかし、そんなことをやっている間に、競争相手に論文を出されてしまえば二番煎じになってしまうし、そうして丁寧に検証している間は論文としても発表できない。最初に都合の良いデータが出た時にとりあえず発表してしまえば、そんな

煩わしいことは起こらない。つまり評価の圧力を強めれば、粗悪なデータであっても、とりあえず発表してしまえというようなことが起こりがちである。その結果、「拙速は巧遅に勝る」「**②**」「悪名は無名に勝る」といった、これまで様々な処世のための「金言」で表現されてきた、<sup>④</sup>「とほほ感」<sup>あふ</sup>溢れる価値観が、科学の世界にもやってくることになる。

大学はこれで良いのか？

(中略)

大学本来の姿は、「自己」というものに根付いた知性、自分が本当に面白いと思ひ、何に世界の意味を見出すのか、そういった「知の源泉」を育てることではなかったのか？

目の前の不条理に声を上げることすらできない大学人。それは「**Z**」により、「牙を持たない大学人」へと「進化」した姿なのだろうか？自己に根付いた知性という「牙」を失った大学人に、果たしてその存在意義はあるのか？

そのことを自問してしまう、現在の大学である。

(中屋敷均『科学と非科学 その正体を探る』)

問1 二重傍線部 a～d のカタカナは漢字に直し、漢字は読みをひらがなで答えなさい。

- a 「増シヨク」 b 「一途」  
c 「削がれる」 d 「業セキ」

問2 傍線部①「費用対効果」という意味で使われるカタカナ語を次の空欄に指定された字数で答えなさい。

コスト（ 七字 ）

問3 空欄②に入ることわざとして最も適切なものを後から選び、記号で答えなさい。

- あ 棚からぼたもち  
い やぶをつついて蛇を出す  
う 案ずるより産むが易し  
え 急いては事をし損じる  
お 枯れ木も山のにぎわい

問4 空欄 A から D に入る接続語の組み合わせとして最も適切なものを後から選び、記号で答えなさい。

- あ A…だから B…しかし C…また D…たとえば  
い A…たとえば B…また C…だから D…しかし  
う A…そして B…だが C…つまり D…また  
え A…つまり B…そして C…たとえば D…だから  
お A…また B…たとえば C…しかし D…つまり

問5 傍線部①「進化」とあるが、かぎカッコ（ ） を使用している理由として考えられる最も適切なものを後から選び、記号で答えなさい。

あ 現代社会にうまく適応して生存を図っているアフリカ象のたくましさは舌を巻いているから。

い 生き残るために自らのシンボルを放棄せざるを得なかったアフリカ象をいたましく思っているから。

う 自然に人間が介入した結果起こったこの事実こそが本当の意味での進化だと納得しているから。

え 凄まじい現実を目の当たりにして、従来の進化の定義を超越した進化だと感動しているから。

お 動物の姿を変えてしまうまで強力な力を持ち、それを乱用する人間に対して怒りを抱いているから。

問6 傍線部②「現状は明らかに行き過ぎている」とあるが、どういふことか説明したものととして最も適切なものを後から選び、記号で答えなさい。

あ 研究内容を精査し、集中的に予算と権力を与えてきたことよって、賄賂わいろなどの違法行為が起ころほど一部の研究者の発言力が高まってしまったということ。

い 限られた予算を絞った対象に集中的に投下することよって、そこから漏れた研究者は生活がままならなくなるほど収入がなくなってしまうということ。

う 予算を分配する先を選択し集中的に投入することによって、同じ研究者でも資金不足に陥る者と不要なほどの額を得る者の明暗が分かれているということ。

え 予算を少子化対策やデジタル化などに絞って分配することによって科学分野にまで行き渡らず、日本の本来の科学力に比べて世界的な順位低下が進んでいるということ。

お 予算を一部の研究に集中的に投入する現状によって、研究者としての力量のある者は更に研究力を伸ばし、ないものは研究者としていつまでも成長できずにいるということ。

問7

傍線部③「評価して」とあるが、日本の現状において評価者が評価しているものには「○」、評価の対象にならないものには「×」をつけた。その組み合わせとして最も適切なものを後から選び、記号で答えなさい。

お	え	う	い	あ	
○	○	×	○	×	その研究の社会への経済効果
○	×	○	×	○	研究者がその研究にかける熱意
○	○	○	×	×	研究成果を出すのにかけた時間
○	○	×	○	×	その研究者の過去の論文執筆数
×	○	×	○	○	論文が掲載される専門誌の質

問8

空欄 I から IV には各章のタイトルが入る。最も適切なものをそれぞれ後から選び、記号で答えなさい。

- あ はびこる「いかに他人から評価されるか」
- い 過度な「選択と集中」
- う 衰退する日本の科学と淘汰圧
- え 評価が揺るがす知の源泉

問9

傍線部④『「とほほ感」溢れる価値観が、科学の世界にもやってくることになる』とはどういうことか、この章の要旨を踏まえて八〇字から一〇〇字で説明しなさい。

問10

空欄 Z に入る語句を本文中より抜き出して答えなさい。

二 次の文章を読んで、後の問いに答えなさい。(字数制限の

ある問いは、句読点とその他の記号も一字と数える)

少年が生まれて初めて自分の力で稼いだお金は彼にとってみれば大金だったが、弟の欲しがる潜水艦のプラモデルを買えるほどではなかった。少年は土曜のお昼、弟を連れてデパートの食堂へ行き、一緒にお子様ランチを食べた。

祖母には、学校の帰りにマスターの所でご飯をご馳走ちそうになるから、と嘘をついた。もちろん嘘をつくのは心が痛んだ。バス代とお子様ランチ代を合わせれば、祖母の分を出すには少し足りないから仕方ないと自分を説得したが、そんなのは言いわけに過ぎないとよく分かっていた。本当は商品券を現金に換えて割り増ししたことが、祖母の言った一等賞の名譽みさわに相応しい使い道かどうか自信が持てなかったのだ。クイーン男から受け取ったお札は砂まみれでざらざらし、お酒のにおいが染み付き、何か惨めみじなもののようにくたびれ果てていた。その感触が、自分のたどった善き道を汚しているのではないだろうか、心のどこかで少年は心配していた。ただ弟のはしゃぎ振りだけが、少年の心配を打ち消してくれた。

「わあ、すごいね、お兄ちゃん」

兄の手をきつく握り、弟は何度もそう繰り返した。ショー

ケースの中に並ぶ料理を、まぶしそうな目で一皿一皿じっくり眺め、あれにしようかこれにしようかと散々悩み、結局は最初からの予定通りお子様ランチを選んだ。二人ともデパートの食堂に足を踏み入れるのは初めてだった。中は混雑し、食券売り場の前には行列ができていたが、おかげで小さな子供が二人きりでも目立たなかった。彼らは窓際の、ちょうど

(注1)

インディラの立て札が見える席に並んで腰掛けた。

弟は運ばれてきたお子様ランチの一体どこから手を付けていいのか分からないといった様子で目を輝かせ、もう一度

「すごいね、お兄ちゃん」

と言った。それからまずチキンライスのてっぺんに刺さった国旗を抜き取り、いとおしそうにズボンのポケットに仕舞った。

「お兄ちゃんのもあげるよ」

少年が皿を差し出すと、弟は弾む声で「ありがとう」を言い、兄の分の国旗をつまんでクルクル回しながら笑った。

「美味しいね、お兄ちゃん」

一口食べるごとに弟は繰り返す、そのつど少年は相槌あいづちを

(A)。しかし正直なところ少年には、それが本当に美味しいのかどうかよく分からなかった。チキンライスもハンバーグもフライドポテトもただ、胸の奥に浮かぶ暗闇に吸い込まれてゆくばかりだった。

屋上は子供たちで賑にぎわっていたが、インディラの立て札は

相変わらず淋しげで、少年たちがいつも座るベンチはがらんとしていた。

「いいか、おばあちゃんには黙っているんだぞ」

少年は弟に言い聞かせた。

「今度、チェスでもつとお金をもらえたら、今度はおばあちゃんも、おじいちゃんも一緒に食堂に来られる。その時まで内緒だ。約束が守れるかい？」

「守れるとも」

弟はフォークの先でエビフライを高々と掲げながら、元氣よく答えた。

「賭けチェスをやったんだね、坊や」

賭けチェスが何を意味するのか、少年は正確に理解はしていなかったが、マスターの口調からそれが好ましくないものであり、公園で酔っ払いを相手にしたあのチェスを差しているのだということは、すぐに分かった。

「はい」

少年は素直にうなずいた。

「で、勝ってお金をもらったのかい？」

「はい」

「そうか……」

マスターは無精髭ひげに手をやり、ジョリジョリ音をさせ

ながら、長いため息をついた。怒っている気配はなかった。むしろ思案に（B）、弱り果てているように見えた。その様子がいつそう少年を辛い気持にさせた。公園で男たちに商品券を差し出し、チェスの勝負をして以降、弟とお子様ランチを食べてもなお消えずに淀みよど続けていると少年よりとした後ろめたさが、いよいよ気持悪く膨らんで少年の胸を押し潰そうとしていた。と同時にどうしてマスターが公園での出来事を知っているのか、やっぱり弟から漏れたのか、その理由についての想像が頭を駆け巡っていた。こっそり仕掛けたつもりの手がやすやすと見破られ、たちまちチェックメイトされたかのような、惨めな負け方をした気分だった。

マスターは頭をかき、ベルトを引つ張り上げ、**食卓に指先**

で何かわけの分からない模様を書いた。シャツの襟からはみ出した首の肉をつまみ、シュガーポットの中のスプーンをかき回した。そうやって思いつく限りの仕草を一通りやったあと、ようやく口を開いた。

「俺は坊やがチェスでお金を稼いだことを怒っているんじゃない」

視線はシュガーポットに、注がれたままだった。

「例えばブランドマスターたちは、素晴らしいチェスを指して、その褒美ほうびをもらう。それは当然のことだ。盤上に映し出される絵、浮かび上がる詩、響き渡る音に観客は皆拍手喝采を

送り、自分たちの感動の何分の一かでも形にしてプレゼントしたいと願う。それがお金だ。分かるかい？」

「うん、分かるよ」

③少年の声は震えていた。マスターは砂糖をかき回し続けた。

「でも、公園にいる彼らがやり取りしているお金は、チェスへのご褒美なんかじゃない。単なる金だ。つまりチェスは金を稼ぐための道具に過ぎないんだ。なりふり構わず、手っ取り早く勝つ。それだけが彼らの目的であって、盤上に美しい何かを表現しようなどとはこれっぽっちも思っていない」

ポットの縁から食卓の上に、砂糖粒がパラパラとこぼれ落ちた。

「つまりだ」

マスターは人差し指に砂糖粒を押し付けてなめ、それから視線を少年に移した。

「俺は坊やの駒を、<sup>④</sup>そういう盤上で動かしてもらいたく

ないんだ。彼らの盤は結局、金を追い求める欲に支配されている。それは相手のキングを倒したいという欲とは、全然種類が違うものなんだよ。いつか話しただろう？チェスは二人で指すものだ、敵と自分、二人で奏<sup>かな</sup>でるものだって。だからいくら坊やの手が澄んでいたって、相手の音が濁っていたら台無しだ。そんなチェスをする坊やを俺は見たくない。坊やなら誰もがはっとして息を（C）ようなチェスが

指せる。盤上に、いや盤下に詩が刻める。それが俺にはよく分かってるから、だから賭けチェスなんか坊やには……」

「分かったよ」

我慢できずに少年はマスターの胸に飛び込んだ。

「もうしないよ。あんなチェスは二度としない。ごめんなさい。マスターをがっかりさせるつもりなんてなかったのに、どうしてこんなバカな真似をしてしまったのか……。ごめんなさい。本当にごめんなさい。僕はどうしようもない馬鹿だよ」

少年はマスターのシャツに顔を押し付け、声を上げて泣いた。砂糖でざらざらしていたお札の感触を消そうとするように

両手を握り締め、<sup>(注2)</sup>唇を無理矢理引き剥がされた時より

ももっと大きな口を開けて泣いた。ずっと胸を塞いでいたものが全部、<sup>a</sup>涙になって、後から後からこぼれ落ちてきた。

「坊やは馬鹿なんかじゃあるもんか」

マスターは少年の背中に両腕を回した。

「いいや、違う。馬鹿だ。最低の馬鹿だ。せっかくマスターが教えてくれたチェスなのに……。よく考えもせず……。いい気になって……。せっかくの一等賞……。おばあちゃんがあんなに喜んでくれた一等賞を……。おばあちゃんに内緒で使うなんて……。しかも目茶苦茶なチェスで……。無理矢理酔っ払いからひったくるみたいにして……。ごめんなさい、マスター。ごめんなさい、おばあちゃん。ごめんなさい」



ひどくしゃくり上げ、言葉は途切れ途切れにしか出てこなかった。最後、ごめんなさいと言ったあと、少年は一段と激しく泣きじゃくり、涙と鼻水でマスターのシャツを濡らした。背中を撫でながら何度もマスターは、「いいんだよ。謝らなくてもいいんだよ」と繰り返したが、その口調の優しさがいつそう少年を悲しくさせ、涙をあふれさせた。

「で、お金は何に使ったんだい？」

小さな子供に話し掛けるように、マスターは少年の耳元に顔を寄せた。

「お子様……ランチ……デパートの……弟と……一緒……」

「おお、そうか。それはよかった。弟も喜んだだろう？よかったよ、よかった」

胸もわき腹も下腹も太ももも、マスターの身体は全部が柔らかく温かかった。少年が全身の力を預けても、何の苦もなくゆつたりと受け止めるだけの余裕があった。少年は目を閉じた。その柔らかさと温もりの奥には果てがなかった。

まるでチェスの海に沈んでいるみたいだ。

と、少年は思った。窓の向こうには夕闇が迫ろうとしていた。少年はいつまでもマスターと一緒にこうしていたいと願った。閉じた目からはまだ**涙**があふれていた。

(小川洋子『猫を抱いて象と泳ぐ』)

【語注】

1 インディラ

…かつてデパートの開業記念としてインドからやってきた象のインディラが、デパートの屋上で一生を終え、その臨終の地がここであるという内容の書かれた立て札

2 唇を無理矢理引き…上唇と下唇がくっついて生まれてきた少年は、生まれて剥がされた時、すぐにそれを引き剥がす手術を受けていた

問1 空欄( ) A、B、Cに入る最も適切な語を後から選び、それぞれ記号で答えなさい。

(1) 相槌を( A )

あ ひねった い 言った う 鳴らした  
え 打った お 持った

(2) 思案に( B )

あ 傾き い 暮れ う 考え  
え なり お 指し

(3) 息を( C )

あ つく い 殺す う 呑む  
え あげる お 切らす

問2 傍線部①「インディラの立て札は…」が示すことを説明するものとして最も適切なものを後から選び、記号で答えなさい。

あ 少年がチェスというお金を手に入れる手段を確立し、これまでとは異なる生活をするようになったことが示されている。

い 初めて食堂に入ったものの、どのように振舞えばいいか分からないでいる少年に、いつもの景色が与える安心感が示されている。

う 少年のこれまでの純粹さがどこかに置き去りにされ、代わりに言いようのない背徳感を感じていることが示されている。

え 弟にデパートの食堂でごちそうを食べさせてあげられるほどにまでなった少年の、兄としての成長が示されている。

お 兄の気も知らずにはしゃぐ弟にいらだちを覚える一方で、祖母への嘘にはまだ心が痛んでいることが示されている。

問3 傍線部②「食卓に指先で何かわけの分からない模様を書いた」とあるが、この時のマスターの心情として最も適切なものを後から選び、記号で答えなさい。

あ 証拠があるにもかかわらず、賭けチェスを指したことを認めない少年にいらだっている。

い 禁止していた賭けチェスを指した少年に対して、裏切られたと感じて寂しくなっている。

う チェスを指導していた少年が大人にも勝ったと知り、自分をも超えるのではと焦っている。

え 少年が大人相手に望ましくないチェスを指したと知り、湧きあがる怒りを抑えている。

お 将来を期待していた少年が濁ったチェスを指したことに、何と伝えようか迷っている。

問4 傍線部③「少年の声は震えていた」とあるが、この時の少年の心情として最も適切なものを後から選び、記号で答えなさい。

あ いつも優しく自分に接してくれているマスターから、厳しい言葉を浴びせられたことにショックを受けつつ、なんとか弁解しようと言葉を考えるも、出てこないでいる。

い 罪の意識が自分の中では曖昧だったが、大好きなマスターにとっては非常に重い出来事であったことを自覚させられ、事の重大さを思い知っている。

う 自分にチェスを教えてくれたマスターから引導を渡されるように落ち度を告げられたことで、全く認識していなかった罪の意識が芽生えてきて、後悔している。

え あの優しいマスターが手のひらをかえすように自分を  
追い詰めてくることに対してのショックと、彼に賭け  
チエスのことを密告した第三者への怒りが交錯して  
いる。

お チエスの対戦者に対しては、お金をだまし取ってしまった  
申し訳ない気持ちでいると同時に、祖母を裏切るよう  
なことをしてしまった自己嫌悪に陥っている。

問5 傍線部④「そういう盤上」とはどういうことか。指示  
された字数で適切な語句を本文中から抜き出して次の  
説明を完成させなさい。

チエスが I (九字) でしかなく、

II (八字) に支配された盤上ということ。

問6 □ a・bの「涙」が示す心情を説明するものとして最も  
適切なものを後から選び、それぞれ記号で答えなさい。

a あ 謝罪                    い 恐怖                    う 憤怒  
え 後悔                      お 絶望

b か 歓喜                      き 安心                      く 感動  
け 無恥                      こ 我慢

問7 この本文の表現上の特徴として、不適切なものを一つ  
後から選び、記号で答えなさい。

あ 本文の随所に過去の回想が挿入され、物語を多層的  
な構造で表現することで読者は感情移入しやすく  
なっている。

い 登場人物の心情が詳細に記述され、会話文によって  
物語の臨場感を出すとともに、展開もテンポよく  
感じられる。

う 所々に風景の描写が挿入され、その風景や小道具から  
も人物の心情が感じ取れるような描写となっている。

え 「クルクル」や「ジヨリジヨリ」等のオノマトペは、  
本文に現実感や臨場感を与える効果をもたらしている。  
お 会話文の中に出てくる「……」の部分は、人物の  
落胆や悲しみをより強調するのに一役買っている。

三

次の文章を読んで、後の問いに答えなさい。(字数制限のある問いは、句読点とその他の記号も一字と数える)

① いがの国何れの郡か、大きな池ありて大蛇すむ。山ふかふして道せばく、谷すさまじうして人倫たへたり。② しかるに当時の事とや、其国の (注1) 太守の内に (注2) 高知給はりて、何がしの人、度々 ③ 高名かくれなきあり。ある時ふとおもひ立て行。池ちかくなりて、下人にいひつくるは、「をのれらはここに居て日の暮るまで待べし」とて、其身一人ゆく。沢遠ふしてめぐるに草臥たり。かくて半分過もゆくに、ぞとこはくして身ぶるひす。「二代覚えぬめづらしき事かな」とおもふに、甘あまりの女 ④ ほう向ふよりきたる。「これぞ大蛇よ」と、うへにはつくろふ事もなく、心に用心してゆくに、かのをんな行ちがふとき会尺して口の内にこゑありて笑ふ。この人もすれちがふてとをりしが、何の子細もなし。「なまぐさき事 ⑤ いふにたえたり。大蛇もばくるものなり」とかたられしと也。

⑥ さる人に此ものがたりし侍りしに、「もちとその人にはかるし。 ⑦ 八尾八かしらの大蛇を、 (注3) 十握の剣にころし給ふ尊もあれど、かれは姫を得給ふとくあり。これはなし。あまつさへ孝をつくすべき親と禄をえて忠につぐなふ主もあれば、身をまたくもつこそ ⑧ 本意ならぬ。何の徳ありて、

あやし所の所へ ⑨ ゆかんや。小勇は血気の勇なり。大勇は礼義の勇なりと (注4) 張敬夫もいひし、くちおしくこそといへり。また其ころ人もしりがたし。さだめてふかきよるべもあめり。 ⑩ かの袖の名字はよしやいはずとも。

『御伽物語』

〔語注〕

- 1 太守 ……一國以上を領有している国主大名。
- 2 高知 ……多額の給与。
- 3 十握 ……十つかみの長さ。
- 4 張敬夫 ……宋の人。儒学者。

問1 傍線部①「いがの国」とはこのことか、該当する都道府県を後から選び、記号で答えなさい。

- あ 山形県                   い 石川県                   う 三重県
- え 岡山県                   お 佐賀県

問2 傍線部②「しかるに」・③「高名かくれなきあり」・⑤「いふにたえたり」・⑨「ゆかんや」の文中での意味として最も適切なものをそれぞれ後から選び、記号で答えなさい。

- ② 「しかるに」
- あ 軽率なことに                   い 怒られるのに
- う 問題なことに                   え そうであるのに
- お このようなわけで

③「高名かくれなきあり」

あ 高い身分についていたそうだし  
い まだ噂にはなっていないそうだし  
う 評判になることがあったそうだし  
え 多額の給料をもらっていたそうだし  
お 行方をくらましていたそうだし

⑤「いふにたえたり」

あ 耐えることができないほどだった  
い なんとか我慢することができた  
う 言いあらわすことができなかった  
え 声に出して言うのと終わってしまった  
お すぐに消え去ってしまった

⑨「ゆかんや」

あ 行くのだろうか  
い 行けばよいのか  
う 行かないのだろうか  
え 行くつもりなのか  
お 行つてはいけないのか

問3 傍線部④「ばう」の歴史的仮名遣いを現代仮名遣いに

改め、ひらがなで答えなさい。

問4 傍線部⑥「さる人に此このものがたりし侍りしに」の後

から始まる「さる人」の発言はどこまで続いているか。  
終わりの五字をぬき出して答えなさい。

問5 傍線部⑦「八尾八かしらの大蛇を、十握の剣にころし

給ふ尊」とあるが、これは七十二年に成立した日本に  
現存する最古の歴史書におけるエピソードを引用した  
ものである。その歴史書の名前を後から選び、記号で  
答えなさい。

あ 風土記                   い 万葉集                   う 大鏡  
え 古事記                   お 日本霊異記

問6 傍線部⑧「本意ならぬ」とあるが、これはどういう

ことか。その説明として最も適切なものを後から選び、  
記号で答えなさい。

あ 親には主君からの俸禄を分配し、主君には手柄をあげて  
有名になることで恩を返すのが、本来の実行すべき  
道であるということ。

い 親には血気盛んな姿を見せ、主君には礼儀正しく  
接するのが、勇者たる者の本来のあるべき姿である  
ということ。

う 親には礼儀正しく接し、主君には血気盛んな姿を  
見せるのが、勇者たる者の本来のあるべき姿である  
ということ。

え 親には心配をかけても、主君のために忠実に働き、危険な場所へでも勇ましく進むことこそが本来のとるべき行動であるということ。

お 親には孝行をし、主君には忠誠を誓って万全の状態を保って仕えることが、本来のとるべき行動であるということ。

え 伊賀の国の山奥にある池の八本の尾、八つの頭を持つ大蛇を退治すると二十歳ぐらいの美しい女性が現われて無事助け出すことができた。

お 伊賀の国の太守に仕える家臣は郡の池に生息する大蛇を民のために退治し、勇敢で義に厚い人物であると人々の評判になった。

問7 傍線部⑩「かの袖の名字」とあるが、誰の名字を「よしやいはずとも」と言っているのか。その人物を後から選び、記号で答えなさい。

**これで問題は終わりです。**

あ 何がしの人                   い 下人

う 大蛇が化けた女               え さる人

お 張敬夫

問8 次の各文について、本文の内容と合致するものを後から一つ選び、記号で答えなさい。

あ 伊賀の国の太守は、領内の平穩のため、勇敢で有名だった家臣に山奥の大きな池に生息する大蛇を退治させた。

い 伊賀の国のとある郡の大きな池に生息する大蛇は、日暮れ時になると人の姿に化けて里にやって来て人を襲った。

う 伊賀の国の太守に仕える有名な家臣は大蛇が生息するという山深くにある池に行き、女性と遭遇したが、その女性を大蛇だと判断した。

2022年度

# 入学試験問題〔理科〕

(注意)

- ① 問題用紙と解答用紙がそろっているか確かめなさい。
- ② 問題は1ページから8ページまであります。
- ③ 解答はすべて別の解答用紙に記入しなさい。
- ④ 名前と受験番号を解答用紙の枠内に記入し、ていねいにマークしなさい。
- ⑤ 作図の際、定規を用いる必要はありません。
- ⑥ 解答用紙のみ提出し、問題用紙は持ち帰りなさい。
- ⑦ 50分で解きなさい。

1 次の文 (I・II) を読み、以下の問いに答えなさい。

I 刺激を受けとる感覚器官には、それぞれ決まった刺激を受けとることができる <sup>(a)</sup> 感覚細胞が存在します。また、これらの感覚器官には <sup>(b)</sup> 刺激を受けとりやすくするための構造が備わっています。

問1 下線部 (a) に関して、目の中で光の刺激を受けとることができる感覚細胞が存在する部分の名称を答えなさい。

問2 下線部 (b) に関して、正しいものを次のあ～えから一つ選び、記号で答えなさい。

- あ. 遠くを見るときは、水晶体内の筋肉が収縮することで水晶体が薄くなる。
- い. 近くを見るときは、周囲の筋肉のはたらきで水晶体を角膜側へ移動させる。
- う. 薄暗いところでは、角膜の透明度が高まり水晶体を通る光の量が増加する。
- え. 明るいところでは、ひとみが小さくなるように虹彩が水晶体を覆う。

II オリンピックの陸上競技では、スタートの合図より早くスタートした場合だけでなく、合図から 0.1 秒以内にスタートした場合も不正スタート (フライング) として扱われていました。合図の音を聞いてから動き始めるまでに 0.1 秒以上必要であり、0.1 秒以内にスタートした場合は合図を聞いてからスタートしたと認められないためです。音の刺激を受容する耳は外耳・中耳・内耳の 3 つの部分があります。スタートの合図である音は、空気の振動として外耳の耳殻で集められ、外耳道を通して奥の **ア** を振動させます。この振動は中耳の **イ** で増幅されたあと、内耳のうずまき管の内部にある聴細胞に伝わります。そのあと、感覚神経により情報が脳に伝えられ、反応が決められたのち、<sup>(c)</sup> 運動神経によって筋肉に伝わり運動が起こります。運動神経を命令が伝わる過程だけでなく、運動神経から筋肉に命令が伝わる過程でも時間がかかるため、合図からスタートまでに時間がかかります。

このように体の中には神経のネットワークがつくられており、はたらきの違いから、脳と **ウ** を中枢神経、感覚神経と運動神経を **エ** 神経とよびます。動物の反応は、音などの刺激が脳に伝えられ、それを意識して反応が起こります。ところが意識とは関係なく刺激に対して起こる反応があり、これを **オ** とよびます。手が非常に熱いものに触れたときの反応は、**カ**。

問3 文中の空欄 **ア** ～ **オ** に適する語を答えなさい。



問4 文中の空欄 **カ** に適する文として最も適当なものを次のあ～えから一つ選び、記号で答えなさい。

- あ. 中枢神経を用いて無意識に起こります
- い. 中枢神経を用いないで無意識に起こります
- う. 中枢神経を用いて無意識に起こり、その後中枢神経により意識されます
- え. 中枢神経を用いないで無意識に起こり、その後中枢神経により意識されます

問5 下線部 (c) に関して、運動神経を命令が伝わる速さは次のように求めることができます。まず、筋肉と運動神経がつながった状態を取り出します。運動神経の筋肉から10cm はなれた点を刺激すると、0.005 秒後に筋肉が収縮し始め、筋肉から20cm はなれた点を刺激すると、0.007 秒後に筋肉が収縮し始めました。このとき、以下の問いに答えなさい。

- (1) 運動神経を命令が伝わる速さは何 m/ 秒ですか。
- (2) この筋肉に長さ70cm の運動神経がつながっている場合、運動神経の筋肉から60cm はなれた点を刺激すると、何秒後に筋肉は収縮し始めますか。

2 次の文（Ⅰ・Ⅱ）を読み、以下の問いに答えなさい。

Ⅰ 日本は世界でも地震が多い国であり、この20数年の間も複数回、わたしたちの生活に影響をあたえています。地震が起こると、揺れの大きい地域ではがけくずれや地割れが起こったり、建物などが壊れたりします。地震による揺れの大きさは震度とよばれ、震度 **ア** から最大で震度 **イ** の **ウ** 段階に分かれています。揺れが大きい方から3番目は震度 **エ** とよばれます。大きい地震が起こると、土地が急に盛り上がる **オ** や、沈み込む **カ** が起こります。また、海底で地震が起こると **キ** が発生し、大きな被害をもたらすことがあります。

問1 文中の空欄 **ア** ～ **キ** に最も適当な語、数値を答えなさい。

問2 震源からの距離が同じでも、震度が異なる理由として最も適切なものを次のあ～えから一つ選び、記号で答えなさい。

- あ. 地盤の性質や、天候のため                      い. 人口密度の大小や、天候のため  
う. 地震波の周期や、地盤の性質のため        え. 地震波の周期や、人口密度の大小のため

Ⅱ ある地域で10時15分40秒に地震が発生しました。図1は震央からA～C地点の位置関係を上から見た模式図を表しています。A地点とB地点は震央から真東の位置にあります。図2は縦軸が震源から観測者までの距離(km)、横軸が10時15分40秒に地震が発生してからP波が届いた時刻を表しています。図2中の矢印はA地点とB地点でのP波が観測された時刻です。また、A地点での初期微動継続時間は35秒でした。震源は地下200kmにあり、P波とS波は震源から1000kmまでそれぞれ一定の速さで伝わるものとし、以下の各問いに答えなさい。必要であれば、 $\sqrt{2} = 1.4$ 、 $\sqrt{3} = 1.7$ 、 $\sqrt{5} = 2.2$  を用いなさい。

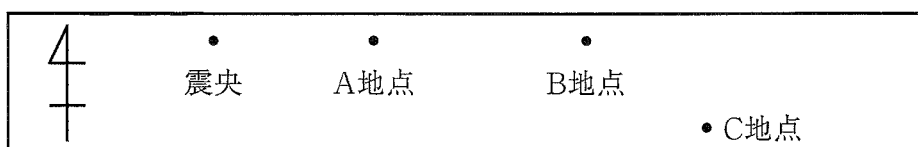


図1

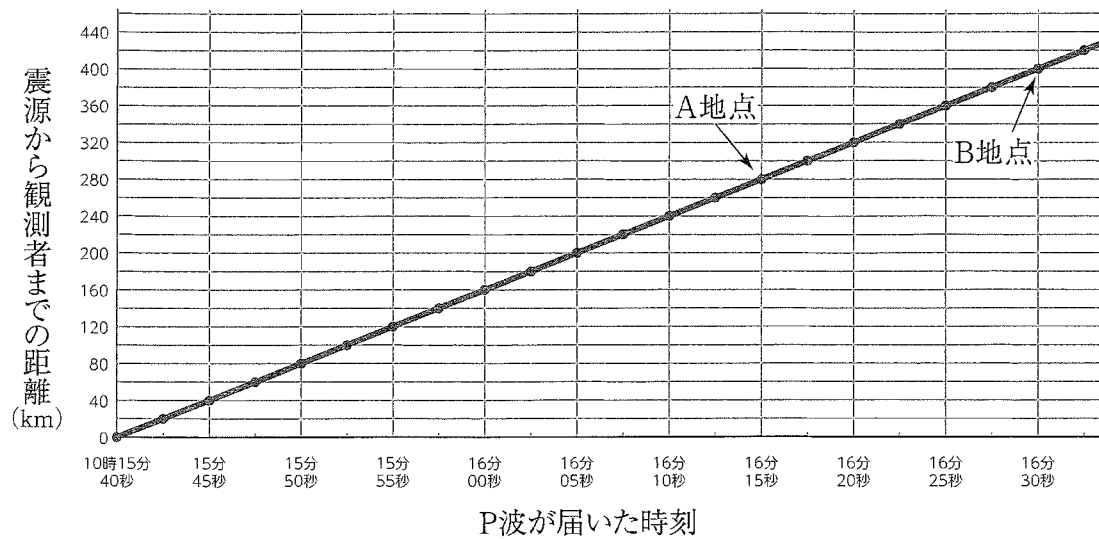


図 2

問 3 震央と B 地点は何 km 離れていますか。

問 4 S 波の伝わる速さは何 km/秒ですか。

問 5 B 地点の初期微動継続時間は何秒ですか。

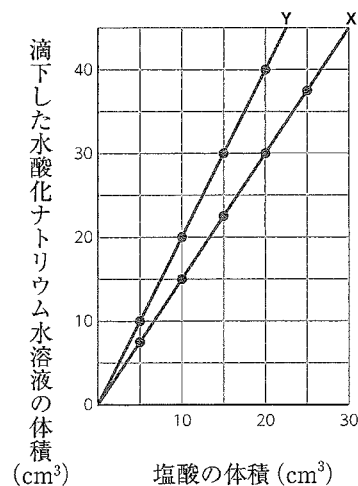
問 6 C 地点は震央より 600km 離れています。C 地点に S 波が到着した時刻は 10 時何分何秒ですか。

3 次の文を読み、以下の問いに答えなさい。

(a) 水酸化ナトリウム水溶液とうすい塩酸をちょうど中和させる実験を行いました。

- ① 水酸化ナトリウム 20g をはかりとり、水に溶かして 1L の水溶液にした。これを水溶液 X とする。
- ② ビーカー A ~ E にうすい塩酸を 5、10、15、20、25cm<sup>3</sup> はかりとり、数滴のフェノールフタレイン溶液を入れた。
- ③ ②のビーカーに水溶液 X を少しずつ入れ、(b) 色の変化が見られた時点でやめ、使用した水溶液の量を記録した。
- ④ X とは別の濃さの水酸化ナトリウム水溶液 Y を用いて同じ実験をした。

③および④の結果を右のグラフに表した。



問1 下線部 (a) の反応を化学反応式で書きなさい。

問2 手順③下線部の色の変化は何色から何色へとまりましたか。

問3 次のあ～おの化学反応ではある気体が発生します。その気体の中に水で湿らせたリトマス紙を入れた時、水酸化ナトリウム水溶液にリトマス紙をつけた時と同じ色の変化が起こるものを1つ選び、記号で答えなさい。

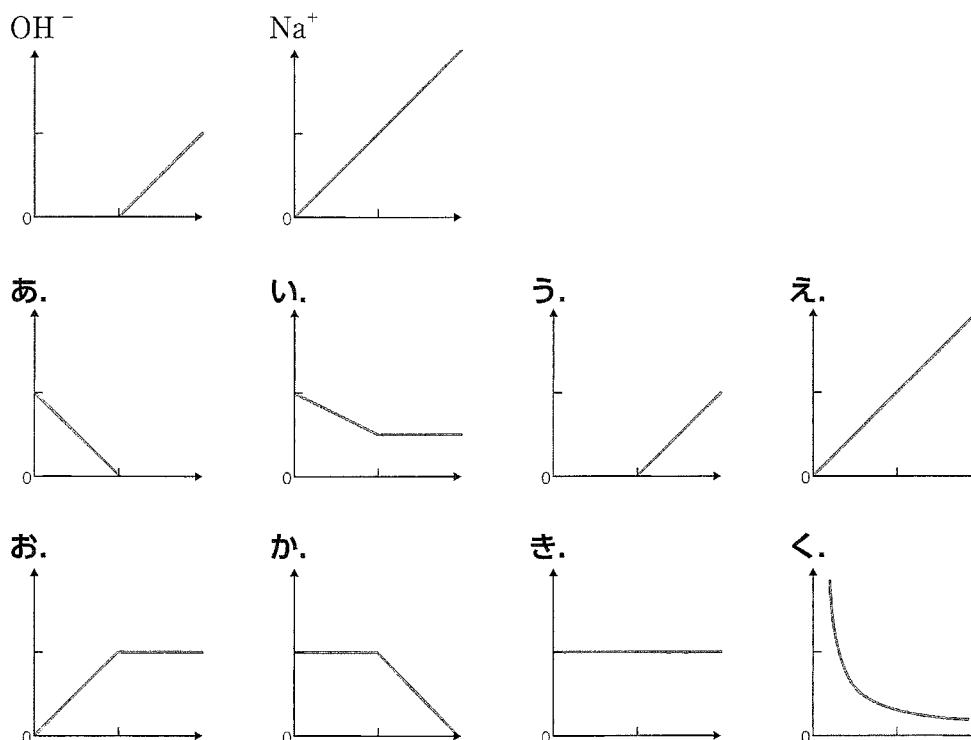
- あ. 二酸化マンガンにうすい過酸化水素水を加える。
- い. 塩化アンモニウムと水酸化カルシウムを混合して加熱する。
- う. 石灰石にうすい塩酸を加える。
- え. 炭酸水素ナトリウムを加熱する。
- お. 鉄に塩酸を加える。

問4 この実験で用いた塩酸に含まれているイオンの個数（陽イオンの個数と陰イオンの個数を合わせたもの）と、同じ体積の水溶液 X に含まれているイオンの個数（陽イオンの個数と陰イオンの個数を合わせたもの）の比を最も簡単な整数比で表しなさい。

問5 水溶液 Y 1L に溶けていた水酸化ナトリウムの量は何 g ですか。

問6 ある量の水溶液 X を用いて水溶液 Y を作ったところ、 $100\text{cm}^3$  の Y が出来ました。行った操作は水を加えるもしくは加熱して水を蒸発させるのみであったとき何  $\text{cm}^3$  の水溶液 X を用いましたか。

問7 C のビーカーについて、実験を開始してから水酸化ナトリウム水溶液 Y を  $60\text{cm}^3$  入れるまでの  $\text{OH}^-$ 、 $\text{Na}^+$  の個数の変化を下のグラフに表しました。縦軸は各イオンの個数、横軸は滴下した水酸化ナトリウム水溶液 Y の体積とします。 $\text{H}^+$ 、 $\text{Cl}^-$  のグラフの形として適当なものをそれぞれ下のあ～くの中から一つずつ選び、記号で答えなさい。



問8 水酸化ナトリウム  $40\text{g}$  に含まれている水酸化ナトリウムの個数と水酸化バリウム  $171\text{g}$  に含まれている水酸化バリウムの個数は等しいとします。

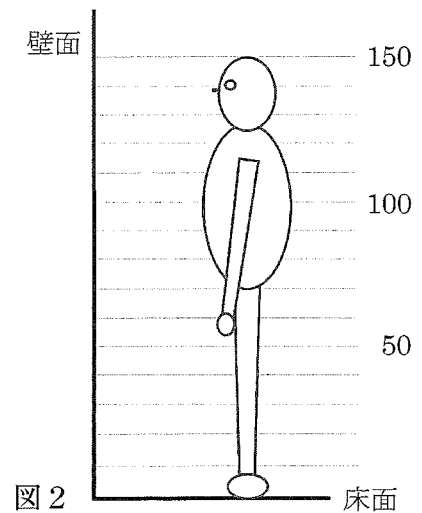
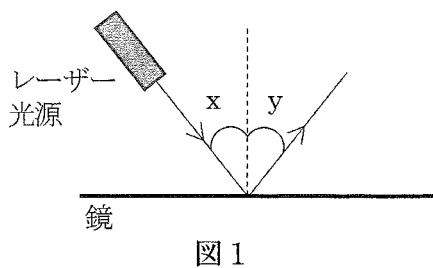
今、水酸化バリウムを  $85.5\text{g}$  はかり、水に溶かして  $1\text{L}$  にした水溶液を用いて同じ実験を行いました。この時の結果をグラフに表すとどうなりますか。解答用紙内のグラフに描きなさい。なお、水溶液 X のグラフを解答欄に破線で示しました。

問9 硫酸と水酸化バリウム水溶液を用いて同じ実験を行いました。この時の陽イオン全体の個数を縦軸に、滴下した水酸化バリウム水溶液の体積にとり、解答用紙内のグラフに描きなさい。ただし、縦軸の目盛り  $a$  は最初の陽イオン全体の個数を、横軸の目盛り  $b$  は中和が終了した時の水酸化バリウム水溶液の体積を表し、グラフは  $2b$  滴下した時まで描きなさい。

4 光についての性質を記述した次の文章（Ⅰ・Ⅱ）を読み、以下の問いに答えなさい。

Ⅰ 私たちが物体を見ることができるのは、光が物体にあたる時にその表面ではね返るからです。図1のようにレーザー光源から出た光が平面鏡に当たるとき、鏡の面に垂直な破線となす角度のうち  $x$  を **ア**、 $y$  を **イ** と呼び、 $x$  と  $y$  の関係は **ウ** {①  $x > y$  ②  $x < y$  ③  $x = y$ } となることが知られています。

鏡で光がはね返る性質を利用して、図2のように壁面に全身を映す鏡（姿見鏡）を取り付けることを考えます。鏡での光のはね返り方を考えると、身長150cmの生徒が全身（足つま先から頭頂部）を確認するのに必要な鏡の長さは **エ** cm 以上で、鏡の下端が床面から **オ** cm の位置になるように設置すればよいことがわかります。



問1 上の文章の空欄 **ア**・**イ** には適切な語、**ウ** には適切な選択肢の番号、**エ**・**オ** には適切な数値をそれぞれ答えなさい。ただし、図2に記された目盛は床面から測った高さを示しており、10cm刻みで描かれています。

問2 出題者の判断により採点対象から除外しました。

II 半径 20cm の円の 4 分の 1 からなるおうぎ形と底面の横幅が 30cm の長方形からなる無色透明の材質でできた水槽があります (図 5)。この水槽のふちまで水を満たし、図のようにレーザー光源から光をあてると、水中から空気中に進むときに光が水面側に折れ曲がるのが観察できます。このとき、図のように光が水中から空気中に出ていくとき屈折角が必ず大きくなります。

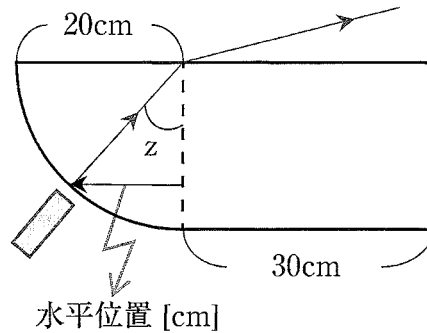


図 5

レーザー光をあてる位置を変えたところ、水平位置が 15cm をこえたところで光は空気中に出ていかず、水面ではね返るようになります。この現象を **カ** と呼びます。このとき角度  $z$  を読み取ると約  $49^\circ$  でした。水槽の底面や側面の厚さは十分薄く、光の進路は水槽の材質に影響されずに決まることが知られているので、**カ** した光のこの後の進路は **キ** と考えられます。

さて、光がどのくらい屈折するかを示す値を屈折率と呼びます。この実験では

$$\text{屈折率} = \frac{20\text{cm}}{\text{水平位置 [cm]}}$$

で、計算されることが知られています。この式を用いると、水の屈折率は **ク** と求められます。また、水槽内を屈折率が 1.5 のサラダ油に入れ替えて同じ実験をすると、**カ** は水平位置が **ケ** cm をこえると観測されることがわかります。

問 3 上の文章中の空欄 **カ** には適切な語、**キ** には以下の文章群のうち適切な選択肢の番号、**ク**・**ケ** には適切な数値を埋めて文章を完成しなさい。ただし **ク**・**ケ** は必要ならば小数第二位を四捨五入し小数第一位まで答えなさい。

【**キ** の文章群】

- ① 水槽の底面で屈折して空気中へ出て行く
- ② 水槽の底面で **カ** して水槽の側面に達すると再び **カ** する
- ③ 水槽の底面で **カ** して水槽の側面に達すると屈折して空気中へ出て行く

これで問題は終わりです。

2022年度

# 入学試験問題〔数学〕

(注意)

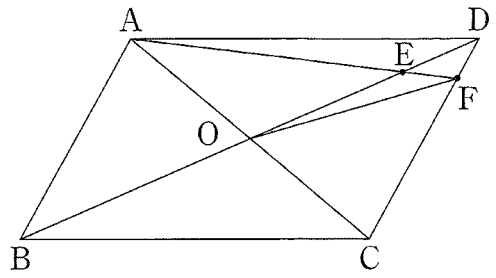
- ① 問題用紙と解答用紙がそろっているか確かめなさい。
- ② 問題は1ページから5ページまであります。
- ③ 解答はすべて別の解答用紙に記入しなさい。
- ④ 名前と受験番号を解答用紙の枠内に記入し、ていねいにマークしなさい。
- ⑤ 解答用紙のみ提出し、問題用紙は持ち帰りなさい。
- ⑥ 50分で解きなさい。





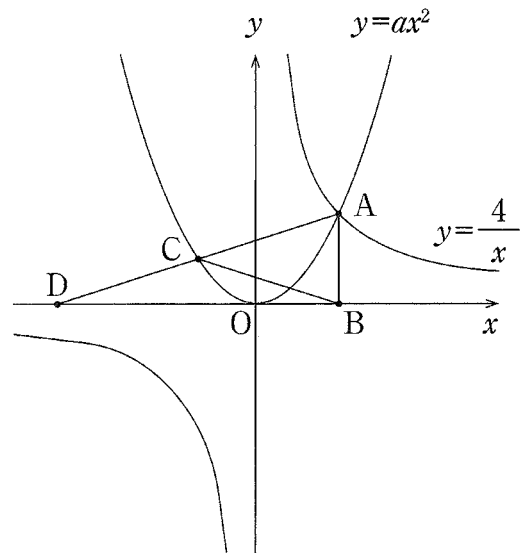
〈 余 白 〉

- 2 右の図の平行四辺形 ABCD において、  
 対角線 AC, BD の交点を O, 線分 BD を  
 7 等分する点のうち点 D に最も近い点を E,  
 直線 AE と辺 CD の交点を F, 辺 BC の  
 延長と直線 AF の交点を G とします。このとき、  
 次の比を最も簡単な整数の比で表しなさい。



- (1)  $AB : CF$
- (2)  $(\triangle OEF \text{ の面積}) : (\triangle BOC \text{ の面積})$
- (3)  $(\text{平行四辺形 } ABCD \text{ の面積}) : (\triangle ABG \text{ の面積})$

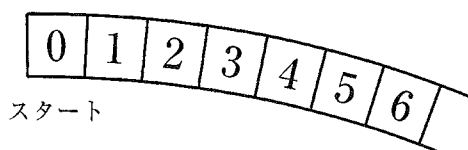
- 3 右の図のように、2つのグラフ  $y=ax^2$  と  $y=\frac{4}{x}$  の交点を A とし、点 A を通り  $y$  軸と平行な直線と  $x$  軸の交点を B とします。また、 $\triangle ABC$  が  $CA=CB$  の二等辺三角形となるように点 C を  $y=ax^2$  のグラフの  $x$  座標が負の部分にとり、直線 AC と  $x$  軸との交点を D とします。点 B の  $x$  座標が 2 のとき、次の問いに答えなさい。



- (1)  $a$  の値を求めなさい。
- (2) 点 D の座標を求めなさい。
- (3)  $y=\frac{4}{x}$  のグラフの  $x$  座標が負の部分に、 $\triangle BCD$  と  $\triangle ACP$  の面積が等しくなるように点 P をとります。このとき、 $\triangle CDP$  の面積を求めなさい。

4 右の図のように、マス目に整数  $0, 1, 2, 3, \dots$  が書いてあるすごろくがあり、次のようなルールのゲームを考えます。

- ・  $0$  のマスからスタートし、1 個のサイコロを繰り返し投げ、出た目の数だけ進む。
- ・ 到着したマスに書いてある数字が素数の場合は  $1$  点が、素数でない場合は書いてある数が得点として加算される。



例えば、サイコロを  $2$  回投げたとき、1 回目で  $2$  の目が、2 回目で  $4$  の目が出た場合の得点は  $1+6=7$  (点) となります。次の問いに答えなさい。

- (1) サイコロを  $2$  回投げたとき、とりうる得点は全部で何通りあるかを求めなさい。
- (2) サイコロを  $2$  回投げたとき、得点が  $2$  点となる確率を求めなさい。
- (3) サイコロを  $3$  回投げたとき、得点が  $3$  点となる確率を求めなさい。

**これで問題は終わりです。**

2022年度

# 入学試験問題〔社会〕

(注意)

- ① 問題用紙と解答用紙がそろっているか確かめなさい。
- ② 問題は1ページから19ページまであります。
- ③ 解答はすべて別の解答用紙に記入しなさい。
- ④ 名前と受験番号を解答用紙の枠内に記入し、ていねいにマークしなさい。
- ⑤ 漢字で答えなければならない問題は必ず漢字で答えなさい。
- ⑥ 解答用紙のみ提出し、問題用紙は持ち帰りなさい。
- ⑦ 50分で解きなさい。

1 世界と日本の地理に関する以下の問いに答えなさい。

問1 世界の姿に関する次の問い(1)・(2)に答えなさい。

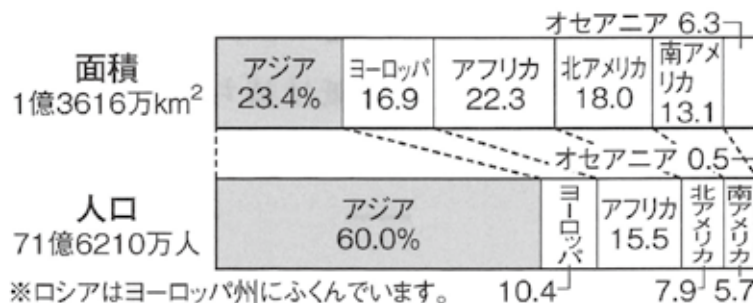
(1) 地球儀について説明した文として正しいものを、次のあ～えのうちから1つ選び、記号で答えなさい。

- あ. 地球をかたどってつくられているため、世界全体を一度に見ることができる。
- い. 実際の地球の姿に似せて、面積・距離・方位・形を正しく表すことができる。
- う. 地球を小さくした模型で、もち運びに便利である。
- え. GPSなどの技術の発達に伴い、近年になって作られるようになった。

(2) 緯度と経度について説明した文として誤っているものを、次のあ～えのうちから1つ選び、記号で答えなさい。

- あ. 緯度は赤道を0度とし、地球を南北にそれぞれ90度に分けたものである。
- い. 緯度は北へ行くほど気温が高くなる。
- う. 経度はロンドン郊外を通る経線を基準に、東西それぞれ180度に分けたものである。
- え. 経度は東へ行くほど日の出が早い。

問2 世界の諸地域について、次の図1を見て読み取れることとして誤っているものを、次のあ～えのうち1つ選び、記号で答えなさい。



Demographic Year book 2012より作成。

図1

- あ. 面積・人口ともにアジアの割合がもっとも大きい。
- い. 面積ではアジアより南北アメリカを合わせた方が大きい。
- う. アジア以外の各地域では人口の割合より面積の割合の方が大きくなっている。
- え. アフリカでは人口爆発が起こり全体に占める人口の割合が増加してきた。

問3 次の表1はそれぞれ原油の産出量と日本の原油の輸入先を表したものです。表中のA～Cの国名の組合せとして正しいものを、次のあ～かのうちから1つ選び、記号で答えなさい。

表1

原油の産出	%	日本の輸入先	%
A	13.4	A	38.6
B	13.4	C	25.4
アメリカ合衆国	11.2	カタール	7.9
イラク	5.6	クウェート	7.7
中国	5.1	B	4.8
イラン	4.8	イラン	4.3
カナダ	4.1	イラク	1.8
C	4.0	オマーン	1.7

『統計要覧2020』より作成。統計年次は2016年。

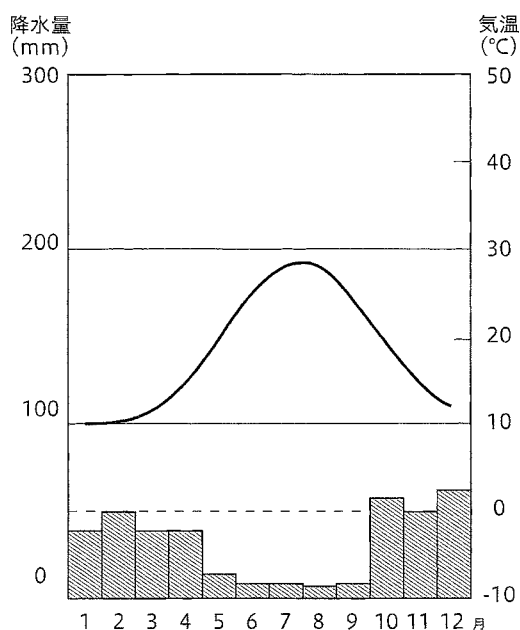
	あ	い	う	え	お	か
サウジアラビア	A	A	B	B	C	C
アラブ首長国連邦	B	C	A	C	A	B
ロシア	C	B	C	A	B	A

問4 インドで最も多くの人々が信仰している宗教と文化について述べた文として正しいものを、次のあ～えのうちから1つ選び、記号で答えなさい。

- あ. ヒンドゥー教が信仰され、カースト制という身分制度が根付いてきた。
- い. ヒンドゥー教が信仰され、牛が神聖視され牛肉を食べることが広まっている。
- う. イスラム教が信仰され、メッカの方角を向いて一日に5回礼拝をする。
- え. イスラム教が信仰され、豚肉を食べることは禁じられている。



問5 次の雨温図を見て考えられることとして誤っているものを、次のあ～えのうちから1つ選び、記号で答えなさい。



『理科年表』より作成。

- あ. 夏は高温で乾燥し、冬は温暖で雨が多いため、地中海式農業が行われている。
- い. 夏の乾燥に強いオリーブやオレンジなどを栽培していると考えられる。
- う. 夏に雨が少ないため、南半球の雨温図である。
- え. 夏は暑く天気が良く、冬は曇りがちで季節の変化がはっきりしている。

問6 自然災害の多い日本では次の地図のように災害発生の可能性や避難場所を示した地図が多くの地域で作られています。このような地図のことを何というか、カタカナで記しなさい。



大阪市HPより。

問7 次の図2は日本に住む外国人の国籍別割合の推移を示したものです。X・Yにあてはまる国・地域名の正しい組合せを、次のあ～かのうちから1つ選び、記号で答えなさい。

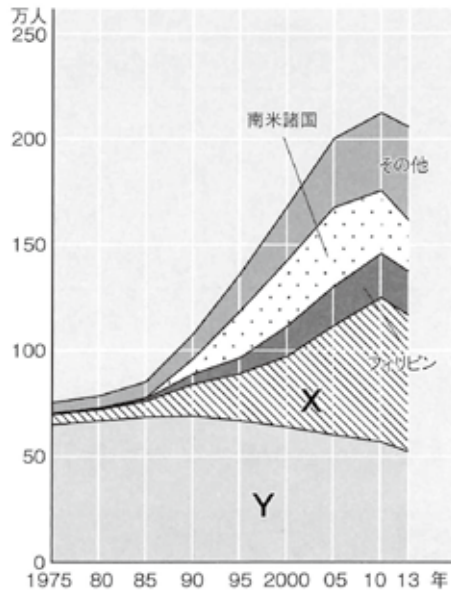


図2

法務省資料より。

- あ. X 中国                      Y 韓国・朝鮮
- い. X 中国                      Y インドネシア
- う. X 韓国・朝鮮              Y 中国
- え. X 韓国・朝鮮              Y インドネシア
- お. X インドネシア            Y 中国
- か. X インドネシア            Y 韓国・朝鮮

問8 次の表2はアメリカ合衆国、日本、エチオピアについて人口に関する統計を示したものです。表中のA～Cと国名の組合せとして正しいものを、次のあ～かのうちから1つ選び、記号で答えなさい。

表2

(単位:%)

	出生率	死亡率	乳児死亡率
A	31.3	6.7	41.0
B	7.6	10.8	1.9
C	12.4	8.5	5.7

『世界国勢図会』より作成。統計年次は2017年。

	あ	い	う	え	お	か
アメリカ合衆国	A	A	B	B	C	C
日本	B	C	A	C	A	B
エチオピア	C	B	C	A	B	A

問9 次の表3は日本における米・小麦・大豆・野菜の食料自給率の推移を示したものです。  
このうち、野菜に当てはまるものを、次のあ～えのうちから1つ選び、記号で答えなさい。

表3 (単位：%)

	1960	1980	2000	2010	2015
あ	39	10	11	9	15
い	28	4	5	6	7
う	100	97	81	81	80
え	102	100	95	97	98

『日本国勢図会』より作成。

問10 次の写真1は世界遺産にもなっている石見銀山を示したものです。その所在地である  
県が生産日本一の農林水産品を、次のあ～えのうちから1つ選び、記号で答えなさい。



公式観光情報サイトより。

写真1

- あ. しじみ      い. りんご      う. かつお      え. ぶどう

問11 次の表4は日本の主な野菜の県別生産量の割合を表したものです。表中X・Yに該当する野菜と、A～Cに当てはまる都道府県名のうち、YとBの組合せの正しいものを、次のあ～かのうちから1つ選び、記号で答えなさい。

表4

X			レタス		
2016	生産量(t)	割合(%)	2015	生産量(t)	割合(%)
静岡	30700	38	B	191500	34
A	24600	31	茨城	87400	15
三重	6370	8	群馬	49100	9
宮崎	3760	5	長崎	32900	6
京都	3190	4	兵庫	30600	5

はくさい			Y		
2016	生産量(t)	割合(%)	2016	生産量(t)	割合(%)
茨城	242600	27	高知	38900	13
B	229300	26	熊本	30700	10
群馬	28500	3	群馬	23500	8
栃木	27100	3	福岡	17900	6
C	24600	3	茨城	17800	6

さつまいも(かんしょ)			じゃがいも(ばれいしょ)		
2016	生産量(t)	割合(%)		生産量(t)	割合(%)
A	322800	38	C	1715000	78
茨城	172000	20	長崎	85100	4
千葉	103500	12	A	70800	3
宮崎	92300	11	茨城	47500	2
徳島	28600	3	千葉	28700	1

『日本国勢図会』・『データでみる県勢』より作成。

	Y	B
あ	茶	北海道
い	茶	長野
う	茶	鹿児島
え	なす	北海道
お	なす	長野
か	なす	鹿児島

問12 次の図3は中国の輸出品の変化を表したものです。  
この図を参考に考えられることとして誤っているものを、次のあ～えのうちから1つ選び、記号で答えなさい。

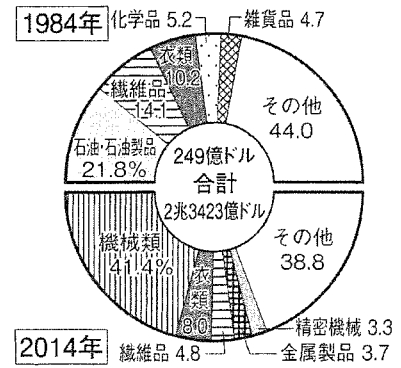


図3 国連資料より。

- あ. 石油・石油製品が2014年になくなってきているのは、石油資源が枯渇したからと考えられる。
- い. 2014年に機械類が多くを占めているのは、世界の工場と呼ばれるほどに工業化が進んだからである。
- う. 輸出額が大きく増加しているのは、外国企業を受け入れる経済特区を設置したからである。
- え. 衣類や繊維品は1984年に比べて2014年の割合は減っているが、輸出金額は増えている。

問13 日本とアメリカ合衆国の産業について、以下の問い(1)・(2)に答えなさい。

- (1) 次の図4は日本とアメリカ合衆国の貿易について示したものです。この図を参考に述べた文として誤っているものを、次のあ～えのうちから1つ選び、記号で答えなさい。

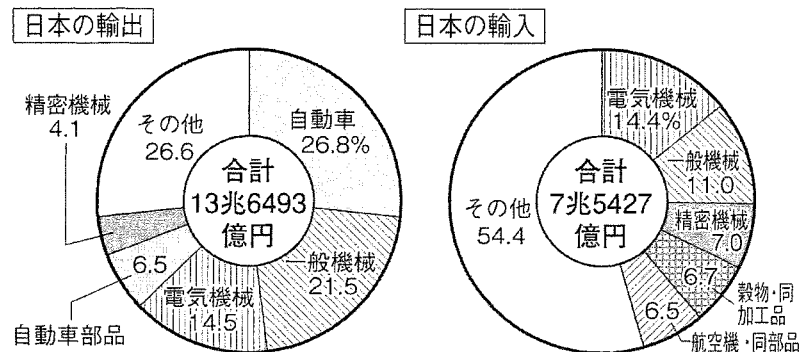


図4 財務省貿易統計より。統計年次は2014年。

- あ. 日本の輸出では自動車関連の割合が大きく、日本の産業をけん引している。
  - い. 輸出入ともに機械製品が多くを占め、日本とアメリカ合衆国はともに高い工業技術を持っている。
  - う. 日本の輸入では穀物・同加工品があり、アメリカ合衆国では農業製品の輸出も盛んである。
  - え. 貿易額では日本の輸出金額の方が大きく、アメリカ合衆国に対しては貿易赤字となっている。
- (2) アメリカ合衆国において、肉牛を出荷する前に栄養価の高いえさを与え、肉質を良くするために設けられた大規模な農場のことを何というか、カタカナで答えなさい。

- 2 昨年、日本で開催された近代オリンピック第32回大会は、新型コロナウイルスの感染拡大で1年延期されましたが、最後まで終わることができました。次の文章《A》～《C》は、「スポーツの歴史」をテーマとする学習のなかで、3人の生徒(《Aさん》～《Cさん》)がそれぞれ自分のテーマについて調べ、授業で発表したときの文章です。それぞれの発表の要旨を読んで、以下の問いに答えなさい。

《Aさんの発表「古代オリンピックについて」要旨》

近代オリンピックのもととなった古代オリンピックは紀元前9世紀ごろに、ギリシアで開催されていたオリンピアの祭典がもとになったといわれています。紀元前4世紀には、マケドニアの( a )大王がギリシアを征服し、エジプトや西アジアにも遠征して大帝국을築き、古代オリンピックはこれらの( b )ヘレニズム文化圏の多くの都市国家が参加する宗教祭典となっていきました。紀元前146年、ギリシアなどがローマ帝国に支配され、さらに( c )392年にはテオドシウス1世がキリスト教をローマ帝国の国教と定めてオリンピア信仰を禁止したため、翌年の第293回オリンピック大会をもって、古代オリンピックは終焉しゅうえんしました。

紀元前776年の最初の正式な古代オリンピック大会でおこなわれた競技は、1スタディオ(約191m)のコースを走る競走だけで、第13回大会までこの競走1種目だけでした。その後、( d )長距離走やレスリングなどの種目が加わっていきました。このレスリングによく似た力比べをもととするスポーツは古来、世界各地でおこなわれてきました。我が国ではそれが相撲にあたります。相撲の起源は、天武天皇が稗田阿礼ひえだのあれにそら読みさせた神々の物語を太安万侶おおのやすまろが筆録した『( e )』の中に力くらべの神話が残っています。相撲はその後、農作物の収穫を占う儀式すまうのせちえ「相撲節会」として( f )宮廷の行事となり、神事としても全国各地に広がっていきました。

- 問1 文中の空欄( a )にあてはまる語句をカタカナで答えなさい。

問2 下線部⑥のヘレニズム文化は、日本の仏教文化にも影響をあたえました。Aさんはそのことを説明するために、次の2つの私見を紹介しました。これらの私見を踏まえ、6世紀後半～7世紀前半の日本における飛鳥文化と、その後の日本の文化に関して述べた下の文a～dについて、正しいものの組合せを、下のあ～えのうちから1つ選び、記号で答えなさい。

**私見Ⅰ** 法隆寺の釈迦如来像などが微笑んでいる表情は、ガンダーラ美術の彫刻にみられるアルカイックスマイルと同じです。他にも、法隆寺などで見られる礎石の上に立てられた柱は真ん中が少し膨らんでおり、パルテノン神殿のエンタシスの柱と似ています。

**私見Ⅱ** 蛇の神が常陸国風土記に出てきますが、蛇は古代エジプトにおいても神聖な動物でした。また、死後の世界を説いた浄土教は、古代エジプトのオルシス神に対する信仰と似ています。

- a 法隆寺はインドや中国の文化の影響だけでなく、ギリシア文化の影響も見られる。
- b 法隆寺はインドや中国の文化の影響だけで、ギリシア文化の影響は見られない。
- c 古代エジプト文化の影響は、奈良時代までの日本の文化にしか見られない。
- d 古代エジプト文化の影響は、奈良時代以降の日本の文化にも見られる。

あ. a・c                      い. a・d                      う. b・c                      え. b・d

問3 下線部⑦に関連して、西暦392年ごろ(4世紀末ごろ)の日本の様子について述べた文として正しいものを、次のあ～えのうちから1つ選び、記号で答えなさい。

- あ. 卑弥呼が中国に使いを送り、魏の皇帝から親魏倭王の称号と銅鏡100枚を授かった。
- い. 日本は鉄資源を獲得するため朝鮮半島を攻め、高句麗の好太王と戦った。
- う. 渡来人たちによって漢字や儒学、仏教などが日本に伝えられた。
- え. 厩戸王(聖徳太子)が摂政となり、蘇我馬子と協力して政治をおこなった。

問4 下線部⑧の長距離走といえば日本では駅伝が有名である。これに関連して次の日本の交通や流通について述べた文を古いものから年代順に配列したとき、3番目になるものはどれか、次のあ～えのうちから1つ選び、記号で答えなさい。

- あ. 馬に荷物を載せて運ぶ馬借や問(問丸)と呼ばれる運送業者があらわれた。
- い. 五街道などに置かれた宿場(宿駅)には、運送用の馬や人が用意された。
- う. 座や関所を廃止して物資の流通を便利にさせる大名もあらわれた。
- え. 七道には馬などを用意した駅家(駅)がおかれ、おもに役人の往来などに利用された。

問5 文中の空欄( ㉔ )にあてはまる書物名を漢字で答えなさい。

問6 下線部④に関連して、次の日本の年中行事Ⅰ～Ⅴを、現代の暦における1年間の実施時期において、早いものから配列したものを、下のあ～かのうちから1つ選び、記号で答えなさい。

- Ⅰ. 正月      Ⅱ. 七夕      Ⅲ. 節分      Ⅳ. <sup>うらぼんえ</sup>孟蘭盆会      Ⅴ. <sup>たんご</sup>端午の<sup>せつく</sup>節句
- あ. Ⅰ-Ⅱ-Ⅲ-Ⅳ-Ⅴ      い. Ⅰ-Ⅲ-Ⅴ-Ⅱ-Ⅳ      う. Ⅰ-Ⅳ-Ⅱ-Ⅲ-Ⅴ
- え. Ⅰ-Ⅳ-Ⅲ-Ⅱ-Ⅴ      お. Ⅰ-Ⅴ-Ⅱ-Ⅲ-Ⅳ      か. Ⅰ-Ⅴ-Ⅲ-Ⅱ-Ⅳ

《Bさんの発表「相撲の歴史について」要旨》

10世紀ごろから都や地方では武士が成長し始め、特に天皇の子孫である源氏と⑧平氏が有力でした。11世紀後半には東北地方で前九年合戦・後三年合戦が起こり、この両方の争いに参加して鎮圧した源氏の棟梁( ㉞ )は関東の武士との結びつきを強め、東国に勢力を広げました。この子孫によって⑨鎌倉幕府がたてられた時代は武士の時代であり、武士の戦闘の訓練として盛んに相撲がおこなわれました。特に( ㉟ )は深く相撲を愛好し、元龜・天正年間に近江国(滋賀県)にあった自身の拠点としていた安土城で、各地から力士を集めて相撲大会を催し、勝ち抜いた者を家臣として召し抱えました。

江戸時代に入り平和な時代が訪れると、浪人や力自慢の者の中から、相撲を職業とする力士たちが現れ、幕府の許可のもと⑩寺社を建てることや修繕するための資金を集める勸進相撲が全国で行われるようになり、⑪江戸時代中期には定期的に相撲が興行されるようになり、相撲の人気は急速に高まった結果、今日の大相撲の基礎が確立されるようになりました。

問7 下線部⑬に関連して、次の史料の下線部は両方とも同じ人物である。その人物名を姓名ともに漢字で答えなさい。

<sup>ろくはらのどの</sup>六波羅殿の一族のご子息たちといえ、たとえ<sup>かぞく</sup>華族や<sup>えいゆう</sup>英雄(注1)といった家柄の<sup>いえがら</sup>高い貴族でも肩を並べることや、顔を合わせることもできなかったのです。また<sup>にゅうどうしやうこく こじゆうと</sup>入道相国の小舅(注2)の<sup>へいだいなごんときただきょう</sup>平大納言時忠卿は、「平家一門でない者は、みんな人ではない」とまでおっしゃいました。

(『平家物語』より)

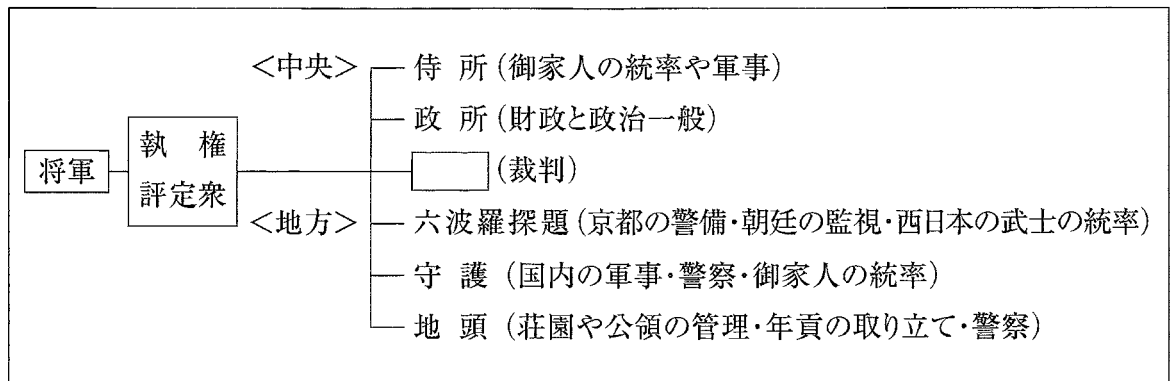
(注1)華族や英雄：摂関家やそれに次ぐ位の高い貴族のこと

(注2)小舅：配偶者の兄弟のこと

問8 文中の空欄( ㉞ )にあてはまる人物名を姓名ともに漢字で答えなさい。



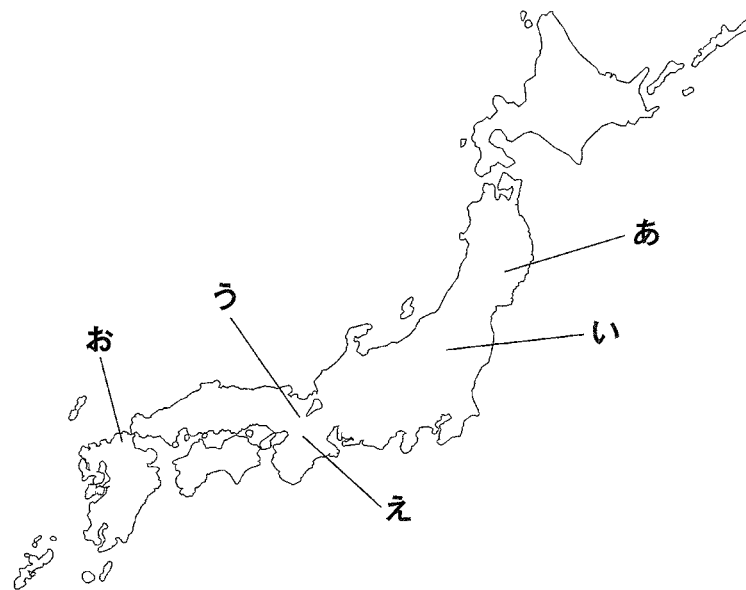
問9 下線部①に関連して、次の承久の乱後の鎌倉幕府の仕組みをあらわした図の空欄  にあてはまる語句を漢字で答えなさい。



問10 文中の空欄 ( ① ) にあてはまる人物名を姓名ともに漢字で答えなさい。

問11 下線部②に関連して、下の地図は世界文化遺産に指定されている寺社の所在地をあらわしたものである。地図中の寺社の所在地あ～おと、その寺社に関する説明文として誤っているものを、次のあ～おのうちから1つ選び、記号で答えなさい。

<寺社の所在地>



<寺社に関する説明文>

- あ. 平安時代後期に奥州藤原氏によって平泉に建てられた阿弥陀堂
- い. 江戸幕府をひらいた徳川家康をまつる権現造の神社
- う. 藤原頼通によって宇治にひらかれた阿弥陀堂
- え. 奈良時代の聖武天皇によって建てられた大仏をまつる寺院
- お. 平氏一族の繁栄を願って平家納経などがおさめられた神社

問12 下線部①に関連して、江戸時代の幕政改革に関して述べた文として正しいものを、次のあ～えのうちから1つ選び、記号で答えなさい。

- あ. 徳川綱吉は参勤交代で大名が江戸にいる期間を半年にするかわりに、1万石につき100石の米を幕府に納めさせた。
- い. 徳川吉宗は商工業者が株仲間をつくることを奨励し、特権をあたえる代わりに税金をとりたてた。
- う. 松平定信は昌平坂学問所をつくり、朱子学以外の学問を講義することを禁じ、試験をおこなって有能な人材を登用した。
- え. 水野忠邦は中国で起こったアヘン戦争の知らせを受けて、外国船打払令(異国船打払令)を出した。

《Cさんの発表「近代オリンピックについて」要旨》

古代オリンピックの終焉から約1500年後の⑩1892年にフランスのピエール・ド・クーベルタン男爵は、パリのソルボンヌ講堂で「⑨ルネサンス・オリンピック」という講演をおこない、オリンピック復興の構想を初めて明らかにしました。そして⑧1894年6月23日、再びパリでスポーツ競技者連合会議が開催され、そこで古代オリンピックにならった近代オリンピックの開催と、そのための国際オリンピック委員会(IOC)の設立が決定し、1896年に記念すべき第1回大会がオリンピック発祥の地であるギリシアのアテネで開催されました。

日本が初めて近代オリンピックに参加したのは、⑦1912(大正元)年にスウェーデンのストックホルムでおこなわれた第5回大会からです。その後、近代オリンピックは、3度の戦争のために開催することができず、中止されています。1度目は、⑥第一次世界大戦のため、1916年のベルリンオリンピックが中止されました。2度目は、1937年の( ⑤ )をきっかけに勃発した日中戦争のため、1940年の東京オリンピックが中止されました。3度目は、④第二次世界大戦によって、1944年のロンドンオリンピックが中止されました。このように戦争によってオリンピックの断念を余儀なくされた時期もありましたが、③現代までオリンピックが受け継がれてきたのは、オリンピックが単なるスポーツの祭典というだけでなく、世界の平和を願う祭典であるからだと言えるでしょう。

問13 下線部㊦に関連して、17世紀から19世紀にかけてのフランスで起こった出来事を古いものから年代順に配列したとき、3番目になるものはどれか、次のあ～えのうちから1つ選び、記号で答えなさい。

- あ. パリ市民がバスチーユ牢獄を襲撃した。
- い. ナポレオンがナポレオン法典を制定した。
- う. 国民議会在身分の特権を廃止し、人権宣言を発表した。
- え. ルイ14世がパリ郊外にヴェルサイユ宮殿を建設した。

問14 下線部㊦に関連して、14世紀から16世紀にかけてのルネサンスに関する芸術作品として誤っているものを、次のあ～えのうちから1つ選び、記号で答えなさい。

あ



い



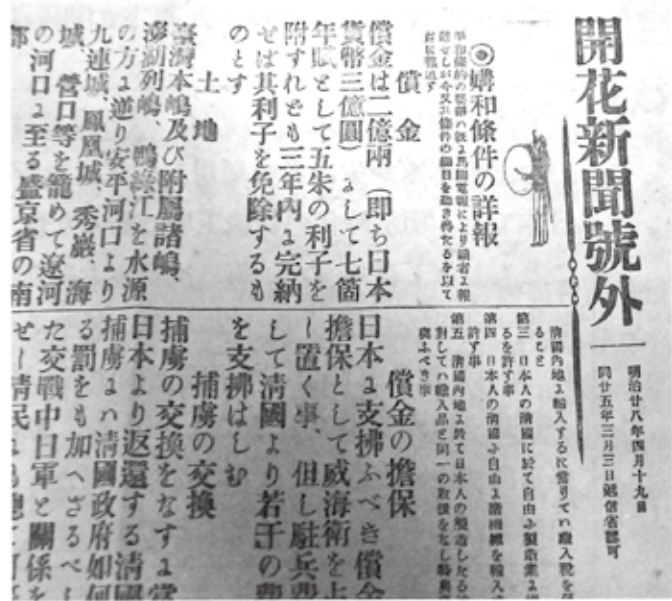
う



え



問15 下線部㉔に関連して、右の写真は1894年に起こった戦争の講和内容を伝える新聞の号外記事である。このときの日本の外務大臣(外相)を、姓名ともに漢字で答えなさい。



問16 下線部㉔に関連して、大正期の出来事として誤っているものを、次のあ～えのうちから1つ選び、記号で答えなさい。

- あ. 海軍の軍備の制限や太平洋地域の現状維持、中国の独立と領土保全についてワシントン会議で確認された。
- い. 京都で全国水平社が結成され、身分差別撤廃にむかって運動がすすめられた。
- う. イギリス・フランス・アメリカなどの要請を受けて、日本はシベリア出兵をおこなった。
- え. 日本は朝鮮半島に朝鮮総督府を設置して、陸軍大将の寺内正毅を初代総督に任命した。

問17 下線部㉔に関連して、第一次世界大戦後に発足された国際連盟で事務局次長を務めた日本人の人物名を、姓名ともに漢字で答えなさい。

問18 文中の空欄( ㉔ )にあてはまる語句を漢字で答えなさい。

問19 下線部㉔に関連して、太平洋戦争開戦までの日本の出来事を記した文を古いものから年代順に配列したとき、3番目になるものはどれか、次のあ～えのうちから1つ選び、記号で答えなさい。

- あ. 日本では二・二六事件以降、軍部の発言力が増していった。
- い. 日本がフランス領インドシナの南部へ軍をすすめたのに対し、アメリカは石油の輸出禁止をおこなった。
- う. 日本はヨーロッパでのドイツの優勢をみて日独伊三国同盟を結び、結束を強化した。
- え. 日本はソ連と日ソ中立条約を結び、北方の安全を確保した。

問20 下線部㉔に関連して、所得倍増をスローガンに掲げ、1964年の東京オリンピックが開催されたときの内閣総理大臣は誰か、姓名ともに漢字で答えなさい。

3 次の文章《A》・《B》を読んで、以下の問いに答えなさい。

《A》

資本主義経済の成立当初は、<sup>㉑</sup>労働者は、長時間労働・低賃金のもとで生活していた。資本家が労働者を雇用して生産を行うが、両者の利害は対立するようになる。日本でも、明治時代の紡績工場で働く女性たちは過酷な労働条件のもと健康を害したこともしばしばあった。第二次世界大戦前は、治安警察法や、天皇制廃止や私有財産制度の否定を主張する団体の設立者やその参加者に厳しい刑罰をもつてのぞんだ（<sup>㉒</sup>）法などによって労働運動が厳しく制限された。戦後、日本国憲法によって、<sup>㉓</sup>労働三権が保障されることとなる。労働三権は、労働権とあわせて、労働者の経済的地位向上などに大きな役割を果たしてきた。日本国憲法によって労働基本権が保障され、それに基づいて、<sup>㉔</sup>労働基準法・労働組合法・（<sup>㉕</sup>）法が制定された。

問1 下線部<sup>㉑</sup>について、労働者に関する日本の法制度について述べた文章X・Yについて、その内容の正誤の組合せとして正しいものを、次のあ～えのうちから1つ選び、記号で答えなさい。

X 男性・女性を問わず育児や介護のために一定期間職場を休むことができる育児・介護休業法が制定された。

Y 日本国憲法は、女性の深夜労働を全面的に禁止している。

あ. X 正      Y 正                      い. X 正      Y 誤

う. X 誤      Y 正                      え. X 誤      Y 誤

問2 空欄（<sup>㉒</sup>）にあてはまる語句を漢字で答えなさい。

問3 下線部㉔について、労働三権に関する記述として正しいものを次のあ～えのうちから1つ選び、記号で答えなさい。

- あ. 労働者が労働組合を作ることができる争議権、使用者側に対して労働組合が労働条件などの交渉を行うことができる団体交渉権、交渉がまとまらないときに争議行為を行う権利を団結権という。
- い. 労働者が労働組合を作ることができる団体行動権、使用者側に対して労働組合が労働条件などの交渉を行うことができる団体交渉権、交渉がまとまらないときに争議行為を行う権利を団結権という。
- う. 労働者が労働組合を作ることができる団結権、使用者側に対して労働組合が労働条件などの交渉を行うことができる団体交渉権、交渉がまとまらないときに争議行為を行う権利を団体行動権という。
- え. 労働者が労働組合を作ることができる団体行動権、使用者側に対して労働組合が労働条件などの交渉を行うことができる勤労権、交渉がまとまらないときに争議行為を行う権利を団体交渉権という。

問4 下線部㉕について、労働基準法の下の方の表の空欄( i )・( ii )に入る数字の組合せとして正しいものを、次のあ～えのうちから1つ選び、記号で答えなさい。

第32条	労働時間	1週につき( i )時間、1日つき( ii )時間以内(休憩時間を除く)
第34条	休息	労働時間が6時間を超える場合においては少なくとも45分、( ii )時間を超える場合においては少なくとも1時間の休憩時間を労働時間の途中に与えなければならない
第35条	休日	毎週少なくとも1回の休日(4週間で4日以上の場合不適用)

- あ. i 40      ii 8                      い. i 40      ii 7
- う. i 35      ii 8                      え. i 35      ii 7

問5 空欄(㉖)にあてはまる語句を漢字で答えなさい。

《B》

第二次世界大戦後の民主改革で、日本は国の政治の根本原則を転換し、国民主権の国となった。㉔日本国憲法は㉕国会が( ㉖ )の最高機関であり、唯一の立法機関であると定めている。このことから国会は、大日本帝国憲法の時代と比べて、極めて広い範囲の権限を持っている。国会は㉗衆議院と参議院の二院によって構成され、政治のよりどころである法律の制定は、国会の最も大切な仕事である。

㉘内閣は行政権を持ち、行政の最高の責任をもつ国家機関である。その範囲は非常に広く、国政全般に及ぶ。行政は、憲法や法律に基づいて、国民の様々な意志や要求を実現し満たすものであり、現代国家ではその役割がますます大きくなっている。内閣は㉙内閣総理大臣と、その他の国务大臣とで構成されている。内閣は国会の信任に基づいて成り立つという、議院内閣制のしくみがとられている。

裁判は、憲法や法律で保障された㉚権利や自由が侵害されたとき、その救済等を求めるための重要な手段である。㉛裁判所は、三権のうち司法権を持ち、憲法や法律が正しく運用されているかどうかを見守っている。裁判所には最高裁判所と( ㉜ )裁判所がある。( ㉝ )裁判所としては、法律により、高等裁判所、地方裁判所、家庭裁判所、簡易裁判所の4種類の裁判所が設けられている。裁判は、審理に誤りがないようにするために、同一の事件について、第一審、控訴審、上告審の裁判を受けることができ、これを( ㉞ )という。

問6 下線部㉔について、日本国憲法に関する記述a～dについて正しいものの組合せを、次のあ～えのうちから1つ選び、記号で答えなさい。

- a 日本国憲法は、第二次世界大戦の反省から、戦争を放棄したが、戦力の不保持については規定していない。
- b 憲法改正の公布は、天皇が国民の名で公布する。
- c すべて国民はひとしく教育を受ける権利を有し、普通教育を受ける義務を負う。
- d 日本国憲法は、国民主権・平和主義・基本的人権の尊重を基本原理としている。

あ. a・c

い. b・d

う. c・d

え. a・b

問7 下線部㉕の国会について、衆議院解散後の総選挙の日から30日以内に召集される国会は何と呼ばれるか、漢字で答えなさい。

問8 空欄( ㉖ )にあてはまる語句を漢字で答えなさい。

問9 下線部①に関連して、衆議院は参議院よりも議員の任期が短く、解散もあり、国民の意思により近いと考えられているため、参議院よりも強い権限が認められている。これを衆議院の優越という。この衆議院の優越にあたらないものを、次のあ～えのうちから1つ選び、記号で答えなさい。

あ. 予算の議決      い. 法律案の議決      う. 条約の承認      え. 内閣総理大臣の任命

問10 下線部①について、日本国憲法の規定で明記された内閣の権限に関する文章X～Zについて、その正誤の組合せとして正しいものを、次のあ～かのうちから1つ選び、記号で答えなさい。

X 国政に関する調査を行なうこと  
Y 外交関係処理をすること  
Z 政令を制定すること

あ. X 正    Y 正    Z 誤	い. X 正    Y 誤    Z 正
う. X 正    Y 誤    Z 誤	え. X 誤    Y 誤    Z 正
お. X 誤    Y 正    Z 誤	か. X 誤    Y 正    Z 正

問11 下線部①について、内閣総理大臣の権限としてあてはまらないものを、次のあ～えのうちから1つ選び、記号で答えなさい。

あ. 国務大臣を任命・罷免する権利      い. 自衛隊の最高指揮権  
う. 閣議の主催      え. 憲法改正の発議

問12 下線部①に関連して、日本国憲法で定められる基本的人権を、国民が国家に対して何を要求するかに応じて、次のi～iiiの3つの型に分類したとする。これらの型と憲法が定める基本的人権A～Cとの組合せとして正しいものを、次のあ～かのうちから1つ選び、記号で答えなさい。

i 人間が人間らしい生活を営むために国家の積極的な関与を求める権利  
ii 国家権力に対して不当に干渉・侵害しないことを求める権利  
iii 政治および国家や地方自治体の権力の構成・行使に参画を求める権利

A 自由権      B 社会権      C 参政権

あ. i A    ii B    iii C	い. i A    ii C    iii B
う. i B    ii A    iii C	え. i B    ii C    iii A
お. i C    ii A    iii B	か. i C    ii B    iii A



問13 下線部㊸に関連して、裁判官や裁判制度に関する文章X・Yについて、その内容の正誤の組合せとして、正しいものを次のあ～えのうちから1つ選び、記号で答えなさい。

X 裁判官の罷免の可否を取り扱う弾劾裁判所は、国会に設けられる。

Y 再審制度とは、刑罰が裁判で確定した後に、重大な誤りがあると疑われる場合、もう一度裁判をやり直す制度である。

あ. X 正 Y 正

い. X 正 Y 誤

う. X 誤 Y 正

え. X 誤 Y 誤

問14 空欄(㊸)・(㊹)にあてはまる語句を漢字で答えなさい。

これで問題は終わりです。

2022年度

# 入学試験問題〔英語〕

(注意)

- ① 問題用紙と解答用紙がそろっているか確かめなさい。
- ② 問題は1ページから11ページまであります。
- ③ 解答はすべて別の解答用紙に記入しなさい。
- ④ 名前と受験番号を解答用紙の枠内に記入し、ていねいにマークしなさい。
- ⑤ 解答用紙のみ提出し、問題用紙は持ち帰りなさい。
- ⑥ 50分で解きなさい。

1 次の英文を読んで、設問に答えなさい。

There is a lot of water in the air. Think of clouds, for example. A cloud is a group of very small drops of water. The drops are so small that they float in the air. There are different kinds of clouds. \*Cumulus clouds are big and cotton-like. \*Cirrus clouds are very thin and long. When cirrus clouds are in the sky, it means the weather is going to change soon. Cumulus and cirrus clouds are white. They are white because the drops of water are not very close together. Gray clouds have more water, and the drops are very close together. These are rain clouds, or ① nimbostratus clouds.

Fog is also a cloud. But it is not up in the sky. It is down on the ground which we stand on. Fog can be beautiful, but it can also be scary. ( ② ), so most people don't feel safe when there is heavy fog. That's why there is often a lot of fog in scary movies.

London is famous for its fog. In the movies with detectives like Sherlock Holmes, the streets of London are often full of fog. But that wasn't really fog. It was \*smog! When fog mixes with smoke in the air, it makes smog. Smog isn't ( A ) for people to breathe. Today, there isn't as much smog in London as there was in the days of Sherlock Holmes.

Humidity means how much water is in the air. On a humid summer day, the skin on your arms, face, and legs feels wet. It's hard to breathe because the air feels heavy. Your clothes ③ stick to your body, and you feel uncomfortable. When the weather is humid, the temperature usually feels higher than it really is. Think about this: when the air temperature is 24 degrees and there is 0% humidity, it feels like 21 degrees to our bodies. But if the humidity is 100%, it feels like 27 degrees. That's the reason you feel more comfortable in a warm, ( B ) place than in a warm, humid place.

Of course, water can also be in the air in the form of rain. When the drops of water in the air come together, they get big and heavy and make clouds. When the drops become too heavy, they fall from the clouds as rain. If it rains too much in one place, then a flood can happen. The water from rivers goes onto fields, into towns, and into buildings. But there are good floods and bad floods. Good floods can help farmers. The flood waters can bring new ④ fertile soil into the fields. That means it's easier for the

farmers to grow plants. Bad floods can kill people and destroy homes. In October 2011, there was a very bad flood in Thailand. As many as 800 people died, and tens of thousands of people lost their homes. In 2021, people in Germany had a terrible flood. Some towns were seriously damaged, bridges and railroad lines were washed away, and about 200 people died in that country.

\*cumulus clouds 積雲      \*cirrus clouds <sup>けんうん</sup>巻雲      \*smog スモッグ

- 本文中の下線部①の雲の特徴として最も適切なものを次のあ～えより1つ選び、記号で答えなさい。
  - あ. 小さな水滴が大気中に浮かんでできていて、大きくてもこもこしている
  - い. 白くて水滴が密集していない
  - う. 薄く長く伸びていて、雨を降らせる可能性が高い
  - え. 水滴が非常に密集していて、灰色に見える
- 本文中の( ② )に入る文として下記の語を並べかえたとき、3番目と8番目に来るものを記号で答えなさい。ただし、文頭に来るものも小文字で表しています。
 

あ. and	い. hearing	う. from	え. seeing	お. you
か. things	き. stops	く. fog	け. well	
- ( A )・( B )に入る最も適切なものを次のあ～えより1つずつ選び、記号で答えなさい。
 

( A ):	あ. dangerous	い. meaningful	う. healthy	え. famous
( B ):	あ. cloudy	い. wet	う. sunny	え. dry
- 本文中の下線部③・④が表す内容として最も適切なものを次のあ～えより1つずつ選び、記号で答えなさい。
 

③ stick	あ. 張り付く	い. 濡れる	う. 引っ掛かる	え. 圧迫する
④ fertile	あ. 有害な	い. 発酵した	う. 新鮮な	え. 養分が豊富な

5. 本文の内容に一致するものを次のあ～かより2つ選び、記号で答えなさい。

あ. 大気中の水分が密集した大きな水滴が氷となっているため、雲を肉眼で見ることができる

い. 霧は雲と同じく大気中の水滴で、湿度の高い地域でよく見られる

う. 現在のロンドンではスモッグの量が以前よりも減っている

え. 実際の気温と体感温度との違いには湿度が関係している

お. 洪水がもたらす良い点には水不足を解消してくれることが挙げられる

か. 2021年にタイで生じた洪水ではおよそ200人が亡くなった

2 次の英文を読んで、設問に答えなさい。

Long, long ago on a rainy night an old man and his old wife were talking by the fireplace in a room.

“Old Dad, what a lonely night it is! What shall we do if a bear comes?”

“No need to worry. A bear hates fire, so it will never come in. I am more afraid of ‘*Amanmori*’ than a bear.”

A bear was listening to them outside the house.

“*Amanmori*? What is it? Is it more ① horrible than I? What shall I do if I am caught by it?” The bear walked away quietly.

By the way, do you know *Amanmori*? As you know, ② it means drops of rain falling from a roof or a \*ceiling. Now everyone calls it *Amamori*.

When the bear was walking to the forest, someone was coming nearer to him.

“Oh, *Amanmori* is coming to me.” thought he, and he ( A ) in a horse-house in a hurry.

There was a bad man who came to steal a horse from the horse-house and he mistook the bear for a horse and rode on the bear. The bear thought *Amanmori* rode on him and was so surprised that he began to run as fast as possible while the man was on the bear’s back.

The bear tried to shake ③ it off from his back.

“Be calm, Good horse. Be calm.” said the man, ④ clinging to the bear very hard.

At last the bear shook it off to the ground until the man fell into a hole.

“I removed *Amanmori*. I’m very happy that my life was saved.”

A monkey with a long tail was watching the bear and said to him,

“Mr. Bear. What’s the matter with you?”

“I was caught by *Amanmori* and I was running about all night to shake it off to the ground until at last I threw ⑤ it away into this hole.”

“Mr. Bear. What is *Amanmori*? I’ve never heard of it.”

“Don’t you know? It is a very, very horrible animal. An old man and his old wife were talking that they were not afraid of me but afraid of *Amanmori*. That rode on my back. I thought I would be eaten by ⑥ it.”

“Let me see. Mr. Bear. What kind of animal is *Amanmori*?”

“⑦It has two arms, two legs and it can stand and walk.”

“Oh, I see. That must be a human being. Anyway I’ll search the hole.”

The monkey looked into the hole and ( B ) something moving.

“Is there anyone in the hole? I’ll help you. Why don’t you hold my tail?”  
said the monkey, putting his tail into the hole.

The man caught the tail and jumped up out of the hole. Then the tail  
was ( C ) off.

“Auch! It’s *Amanmori*. It ( D ) my tail. It’s very dangerous.”

They say that a monkey has a short tail after that.

\*ceiling 天井

1. 下線部①・④の語が表す内容として最も適切なものをあ～えより1つずつ選び、記号で答えなさい。

①horrible

あ. calm                      い. terrible                      う. joyful                      え. sad

④clinging

あ. staying close    い. staying away    う. staying over    え. staying from

2. 本文中の波線部②・③・⑤・⑥・⑦のうち、示す内容が異なるものを1つ選び、番号で答えなさい。

3. ( A )～( D )に入る最も適切なものを、下の語群から選び、必要に応じて形を変えて答えなさい。また、それぞれ一度しか使えません。

**語群** : cut / eat / find / hide

4. 本文の内容に一致するものを次のあ～おより1つ選び、記号で答えなさい。

あ. The old man said *Amanmori* had two arms and two legs.

い. The bear met *Amanmori* in the hole.

う. Some horses were stolen by the bad man.

え. The monkey’s tail was short from the beginning.

お. The old man and woman knew the meaning of *Amanmori*.

3 次の英文を読んで、設問に答えなさい。

Once there lived an old man in a town. He always forgot various things so his wife always had to say to him, "Do not leave this behind!"

One day he went ( ① ) a long trip by himself. Before he left home, his wife said to him, "Now you have all the things you need for your trip. (A) Watch your things during the trip." When he got ( ② ) the station, he bought a ticket and took the train with it.

About half an hour later, the \*conductor began to see the tickets. He came to the old man and said, "Will you please show me your ticket?" The old man looked ( ③ ) his ticket in all his pockets, but he could not find it. He got into a panic. "I cannot find my ticket. I really bought a ticket before I got ( ④ ) the train," said the old man.

"I don't think you are lying. I believe you actually bought a ticket. ( ⑤ )," said the conductor kindly. But the old man still looked ( ⑥ ) and said sadly, "You don't know why I'm in trouble. If I don't find my ticket, I can't remember my (B) s to (C)   off at!"

\*conductor 車掌

1. ( ① ) ~ ( ④ ) に入る最も適切な語を、次の語群から1つずつ選び、記号で答えなさい。  
なお、同じ語を二度以上用いてもよい。

**語群** :      あ. for              い. in              う. to              え. on

2. 下線部(A)が表す内容として最も適切なものを次のあ～えより1つずつ選び、記号で答えなさい。

(A) Watch

あ. Find out      い. Take care of      う. Get back      え. Take out

3. ( ⑤ ) に入る最も適切な文を次のあ～えより1つ選び、記号で答えなさい。

あ. You must buy a new ticket right now

い. I'm hoping you can succeed in finding your ticket

う. You don't have to buy another ticket

え. You should try to find your ticket more carefully



4. ( ⑥ )に入る最も適切な語を次のあ～えより1つ選び、記号で答えなさい。  
あ. worried      い. proud      う. friendly      え. angry
5. 下線部(B)・(C)に入る最も適切な語を答えなさい。ただし、下線部(B)は与えられた文字から始まる語を答えなさい。

4 次の英文の意味が通るように最も適切なものをあ～えより1つずつ選び、記号で答えなさい。

1. “A quarter of an hour” means (     ) minutes.  
あ. 1                      い. 10                      う. 15                      え. 30
2. Our music teacher said that Kaoru was good at (     ) the piano.  
あ. play                      い. plays                      う. playing                      え. played
3. Since they first met at the school festival, Tom and Nancy (     ) each other.  
あ. are emailing                      い. emailed  
う. have been emailing                      え. will email
4. I learned French (     ) I was in Paris.  
あ. while                      い. during                      う. if                      え. that
5. She got home late last night. That (     ) her father angry.  
あ. made                      い. was                      う. took                      え. went

5 次の会話の ( ) 内に入れるのに最も適切なものをあ～えより1つずつ選び、記号で答えなさい。

1. A: ( )

B: I had nothing exciting this weekend.

あ. Did you go fishing?

い. What do you think about the movie we watched this weekend?

う. Where did you go this weekend?

え. How was your weekend?

2. A: William, ( )

B: Yes, I am. I am going to the movie with Jane.

あ. do you have something this afternoon?

い. are you going to the movie with us?

う. are you busy this afternoon?

え. why don't we go to the movie?

3. A: It's very hot in this room.

B: ( )

A: Yes, please.

あ. Would you open the window?

い. Shall I open the window?

う. May I open the window?

え. You should leave this room soon.

4. A: Would you like some more orange juice?

B: ( ) I have already drunk a lot.

A: I see.

あ. No, thank you.

い. Please help yourself.

う. Yes, please.

え. It helps me a lot.

5. A: Yuko, what country do you want to visit if you have free time?

B: I want to visit America because I love American movies. Where do you want to go, Mike?

A: I want to travel to Australia. ( )

B: I went there with my family in March two years ago.

A: Oh, really? How was it?

B: It was great!

あ. I have gone to that country with my family.

い. I haven't been there yet.

う. You have been there with your family, haven't you?

え. When did you go to Australia?

6 次の各組の英文がほぼ同じ意味になるように( )内に入る最も適切な語を答えなさい。

1. Why don't we go shopping tomorrow?

How ( ) ( ) shopping tomorrow?

2. His house is near the church.

The house ( ) stands near the church is ( ).

3. I have never seen such a beautiful sky.

This is the ( ) beautiful sky that I have ( ) seen.

4. I am interested in the mystery novels.

The mystery novels are ( ) to ( ).

5. I came to this town ten years ago, and still live here.

I have ( ) in this town ( ) ten years.

7 日本文の内容を表すようにそれぞれ後ろの語群の中から適切な語を選び、( )内に入れて文を完成させた際、( ① )~( ⑩ )に入る最も適切なものをそれぞれ記号で答えなさい。ただし、文頭に来る語も小文字で表しています。また、選択肢にはそれぞれ1つ不要な語があります。

1. 大阪は日本で最も大きい都市の1つです。

Osaka ( ) ( ) ( ① ) ( ) ( ) ( ② ) ( ) Japan.

あ. biggest      い. city      う. in      え. is      お. of  
か. the      き. one      く. cities

2. この仕事は5時までに終わらせる必要はありません。

This ( ) ( ) ( ) ( ) ( ③ ) ( ) ( ④ ) five o'clock.

あ. work      い. to      う. doesn't      え. finished      お. by  
か. be      き. have      く. until

3. この道を進めば、お城に出られます。

( ) ( ⑤ ) ( ) ( ) ( ⑥ ) ( ) the castle.

あ. you      い. will      う. go      え. take      お. road  
か. this      き. to

4. 子供がこの公園で遊ぶのは危険だ。

( ⑦ ) ( ) ( ) ( ⑧ ) ( ) ( ) ( ) in this park.

あ. children      い. play      う. dangerous      え. it      お. to  
か. of      き. for      く. is

5. 幼いころ、父に庭の掃除をさせられていた。

( ) ( ) ( ⑨ ) ( ) ( ⑩ ) ( ) ( ) when I was a kid.

あ. father      い. made      う. to      え. clean      お. the  
か. garden      き. my      く. me

8 次の1～4の各組の中で下線部の発音が他と異なるものをあ～えより1つずつ選び、記号で答えなさい。

- |                      |                    |                   |                    |
|----------------------|--------------------|-------------------|--------------------|
| 1. あ. gl <u>o</u> ve | い. fr <u>o</u> nt  | う. <u>o</u> nion  | え. <u>o</u> nly    |
| 2. あ. <u>A</u> sia   | い. <u>a</u> lways  | う. w <u>a</u> lk  | え. <u>a</u> ll     |
| 3. あ. <u>a</u> nimal | い. f <u>a</u> ther | う. <u>a</u> pple  | え. g <u>a</u> s    |
| 4. あ. r <u>e</u> ady | い. d <u>e</u> ath  | う. s <u>t</u> eak | え. p <u>l</u> ease |

9 次の1～4の各組の語の中で、第一強勢（アクセント）のある位置が他の語と異なるものをあ～えより1つずつ選び、記号で答えなさい。

- |                  |                 |               |                |
|------------------|-----------------|---------------|----------------|
| 1. あ. to-mor-row | い. yes-ter-day  | う. ex-am-ple  | え. fan-tas-tic |
| 2. あ. rain-bow   | い. tax-i        | う. bal-loon   | え. hu-man      |
| 3. あ. com-put-er | い. tour-na-ment | う. to-geth-er | え. tra-di-tion |
| 4. あ. de-vel-op  | い. mu-se-um     | う. re-cent-ly | え. an-oth-er   |

これで問題は終わりです。

# 解答例

## 国語解答用紙

( ……年度 )

一

問10	問9										問8	問7	問5	問3	問2	問1		
淘汰圧	こと	広	しま	悪	熟	自	る	か	を	科	I				コ	c	a	
	。	が	え	な	や	己	か	に	強	学	II	い	い	お	ス	そ	殖	
		っ	ま	も	活	か	ら	を	他	め	者				ト	が		
		て	の	の	力	ら	を	人	る	る	へ			問6	問4	ハ	d	b
		し	い	で	。	発	重	か	こ	こ	の	III			フ	績	い	
		ま	う	も	の	せ	視	ら	と	評	価	IV			オ	い	っ	
		う	考	発	な	ら	し	た	評	で	の				ー	と		
		と	え	表	い	れ	た	。	価	。	の				マ			
		い	方	し	。	る	。	。	。	。	。				ン			
		う	が	て	粗	情	。	。	。	。	。				ス			

二

問6	問5		問4	問2	問1
a	II	I			A
え	金	金	い	う	え
	を	を			
b	追	嫁		問3	B
キ	い	ぐ			い
	求	た		お	う
問7	め	め			
	る	の			
あ	欲	道			
	具	具			

三

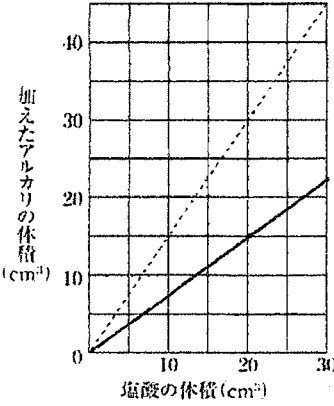
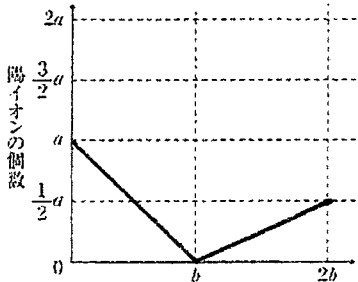
問7	問5	問1	問3	問2		問1
		お	ほう	5	2	
あ	え	しく	う			う
		く		9	3	
		こ				
		そ		あ	う	
問8	問6					
う	お					

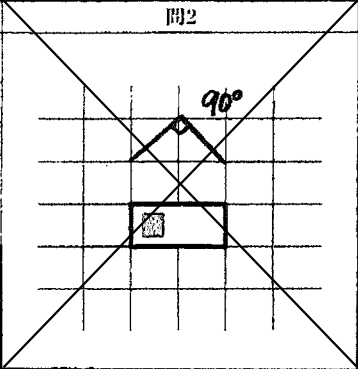
# 解答例

## 理科解答用紙 ('22)

1	問1	問2	問3		
	網膜	エ	ア 鼓膜	イ 耳小骨	ウ 脊髄
	問3		問4	問5	
	エ 末梢	オ 反射	う	(1) 50 m 秒	(2) 0.015 秒

2	問1						
	ア 0	イ 7	ウ 10	エ 6弱	オ 隆起	カ 沈降	キ 津波
	問2	問3		問4	問5	問6	
	う	340 km		4 km 秒	50 秒	10 時	18 分 14 秒

3	問1		問2	問3	
	$HCl + NaOH \rightarrow NaCl + H_2O$		無 色 から 赤 色	レ	
	問4	問8		問9	
	塩酸 : X = 3 : 2				
	問5				15 g
	問6				75 cm³
	問7				H <sup>+</sup> あ    Cl <sup>-</sup> き

4	問1					問2	
	ア 入射角	イ 反射角	ウ ③	エ 75	オ 70		
	問3						
	カ 全反射	キ ③	ク 1.3	ケ 13.3			

解答例

数学解答用紙 ('22)

1	(1)	(2)		(3)
	-9	$(a-2)(a-8)$		0
	(4)	(5)	(6)	(7)
	35	1 通り	$42\pi \text{ cm}^2$	$x = 120^\circ$

2	(1)	(2)	(3)
	$6 : 5$	$5 : 42$	$1 : 3$

3	(1)	(2)	(3)
	$\frac{1}{2}$	$(-2-2\sqrt{2}, 0)$	$2 + \sqrt{2}$

4	(1)	(2)	(3)
	12 通り	$\frac{11}{36}$	$\frac{23}{216}$



解答例

社会 解答用紙 ('22)

1	問1(1)	問1(2)	問2	問3	問4
	い	い	え	い	あ
	問5	問6	問7	問8	問9
	う	ハザードマップ	あ	か	う
	問10	問11	問12	問13(1)	問13(2)
	あ	お	あ	え	フードロスト

2	問1	問2	問3	問4	問5
	アレクサンドロス	い	い	う	古事記
	問6	問7	問8	問9	問10
	い	平清盛	源義家	問注所	織田信長
	問11	問12	問13	問14	問15
	お	う	う	あ	陸奥宗光
	問16	問17	問18	問19	問20
	え	新渡戸稲造	盧溝橋事件	え	池田勇人

3	問1	問2	問3	問4	問5
	い	治安維持 (法)	う	あ	労働関係調整 (法)
	問6	問7	問8	問9	問10
	い	特別会 (特別国会)	国権	え	か
	問11	問12	問13	問14 (a)	問14 (b)
	え	う	あ	下級	三審制

# 解答例

## 英語解答用紙 ('22)

1	1 え	2 3番目 お	8番目 か	3 (A) う	(B) え
	4 下線部③ あ	下線部① え	5 う	え	

2	1 ① い	③ あ	2 ②		
	3 (A) hid	(B) found	(C) cut	(D) ate [has eaten]	4 お

3	1 ① え	② う	③ あ	④ え		
	2 下線部(A) い	3 う	4 あ	5 下線部(B) station [stop]	下線部(C) get	

4	1 う	2 う	3 う	4 あ	5 あ
---	--------	--------	--------	--------	--------

5	1 え	2 う	3 い	4 あ	5 い
---	--------	--------	--------	--------	--------

6	1 about	going	2 which (that)	his	3 most	ever
	4 interesting	me	5 lived [been]	for		

7	1 ① お	② く	2 ③ か	④ お		
	3 ⑤ お	⑥ あ	4 ⑦ え	⑧ き	5 ⑨ い	⑩ え

8	1 え	2 あ	3 い	4 う
---	--------	--------	--------	--------

9	1 い	2 う	3 い	4 う
---	--------	--------	--------	--------

## 2022年度 高校入試総括表（専併・コース別）

		専願							併願						1次 合計
		S英数	英数	文理	文理A	国際A	国際B	合計	S英数	英数	文理	国際A	国際B	合計	
志願者数	全体	88	60	64	42	15	25	294	941	348	145	29	13	1476	1770
	男子	50	28	29	42	4	7	160	501	163	70	5	1	740	900
	女子	38	32	35	-	11	18	134	440	185	75	24	12	736	870
受験者数	全体	87	57	62	41	15	25	287	920	342	140	28	12	1442	1729
	男子	49	28	28	41	4	7	157	489	159	66	5	0	719	876
	女子	38	29	34	-	11	18	130	431	183	74	23	12	723	853
合格者数	全体	20	45	123	41	20	23	272	438	446	507	32	12	1435	1707
	男子	12	23	59	41	5	7	147	249	229	230	6	0	714	861
	女子	8	22	64	-	15	16	125	189	217	277	26	12	721	846
入学者数 (1.5次入試含む)	全体	20	47	128	42	21	23	281	55	81	149	10	2	297	578
	男子	12	23	61	42	6	7	151	31	43	67	1	0	142	293
	女子	8	24	67	-	15	16	130	24	38	82	9	2	155	285
受験者 各科 平均点	国語/100	63.7	61.5	60.2	-	56.7	57.0	61.2	69.7	64.9	62.8	62.5	68.2	67.7	66.8
	理科/100	60.6	57.2	53.0	-	50.8	49.4	56.2	68.7	61.5	58.0	51.9	55.9	65.5	64.1
	数学/100	54.1	50.5	45.2	-	36.3	42.4	48.8	62.1	53.3	47.8	43.2	49.6	58.2	56.8
	社会/100	63.2	61.2	57.0	-	54.0	56.8	60.0	72.7	66.3	63.0	57.9	63.0	69.9	68.4
	英語/100	58.3	57.3	50.5	-	56.8	54.8	55.7	70.6	62.2	56.9	61.6	68.0	67.1	65.4
全科平均/500		300.0	287.6	266.0	-	254.5	260.4	281.8	343.7	308.2	288.5	277.0	304.7	328.3	321.5
受験者	最高得点/500	414	386	332	-	329	325	414	461	391	376	342	371	461	461
	合格最低点/500	350	320	280	-	270	280	-	380	340	300	280	300	-	-

\* 文理A・・・「文理コース・アスリートクラス（男子専願のみ）」

\* 国際A・・・「国際コース・クラスA（短期留学）」

\* 国際B・・・「国際コース・クラスB（長期留学）」

※ 文理A（文理コース・アスリートクラス）の得点は非公表につき、上記の表には含まれていません。

※ 受験者平均点は各コースを第1志望とする者の得点、合格者平均点は他コースからの回し合格者を含む得点です。

※ 入学者数には1.5次入試を含んでいます。