

2023 年度

# 入学試験問題

解答用紙	・・・・・・・・	P.1-5
国語入試問題	・・・・・・・・	P.6-20
理科入試問題	・・・・・・・・	P.21-29
数学入試問題	・・・・・・・・	P.30-34
社会入試問題	・・・・・・・・	P.35-55
英語入試問題	・・・・・・・・	P.56-67
解答例	・・・・・・・・	P.68-72
入試総括表	・・・・・・・・	P.73



桃山学院高等学校  
St. Andrew's School

202321010



国語解答用紙

(二〇二三年度)

二

問 8	問 6	問 4	問 3 気が	問 2	問 1 I
		問 7	問 5		II

一

問 7												問 6	問 5	問 4	問 2	問 1	
												Y				c	a
														↓			し 測 て
															問 3	d	
												Z		↓			る
														↓			

三

問 7	問 6		問 5	問 3	問 1
	III	I			
	IV	II		問 4	問 2

名 前				
受 験 番 号				
①	①	①	①	①
②	②	②	②	②
③	③	③	③	③
④	④	④	④	④
⑤	⑤	⑤	⑤	⑤
⑥	⑥	⑥	⑥	⑥
⑦	⑦	⑦	⑦	⑦
⑧	⑧	⑧	⑧	⑧
⑨	⑨	⑨	⑨	⑨





202321020

名前				
受験番号				
①	①	①	①	①
②	②	②	②	②
③	③	③	③	③
④	④	④	④	④
⑤	⑤	⑤	⑤	⑤
⑥	⑥	⑥	⑥	⑥
⑦	⑦	⑦	⑦	⑦
⑧	⑧	⑧	⑧	⑧
⑨	⑨	⑨	⑨	⑨

### 理科解答用紙 ('23)

1	問1			問2		
	ア	イ	ウ	1	2	3
	問2			問3		
	4	5	6	%		
	問4	問5			問6	
7 倍			8	9		

2	問1	問2	問3	問4	問5	問6
	B	C				
	%					°C
問7		問8	問9	問10		
g			%		g	

3	問1	問2	問3	問4	問5	
	問6			問7		
	問8	問9	問10			
	g/cm <sup>3</sup>			cm <sup>3</sup>		

4	問1	問2	問3			問4	
	Ω		N				
	問5	問6			問7		
	記号		名称				
	N						
	問8	問9(1)	問9(2)	問9(3)			
A	1	2	5	6			



202321030

名 前				
受 験 番 号				
①	①	①	①	①
②	②	②	②	②
③	③	③	③	③
④	④	④	④	④
⑤	⑤	⑤	⑤	⑤
⑥	⑥	⑥	⑥	⑥
⑦	⑦	⑦	⑦	⑦
⑧	⑧	⑧	⑧	⑧
⑨	⑨	⑨	⑨	⑨

### 数学解答用紙（'23）

1	(1)	(2)		(3)	
					$x =$ , $y =$
	(4)	(5)	(6)	(7)	
				$x =$ °	

2	(1)	(2)	(3)

3	(1)	(2)	(3)
	:	:	:

4	(1)	(2)	(3)



202321040

名前				
受験番号				
①	①	①	①	①
②	②	②	②	②
③	③	③	③	③
④	④	④	④	④
⑤	⑤	⑤	⑤	⑤
⑥	⑥	⑥	⑥	⑥
⑦	⑦	⑦	⑦	⑦
⑧	⑧	⑧	⑧	⑧
⑨	⑨	⑨	⑨	⑨

### 社会解答用紙（'23）

1	問1	問2	問3(1)	問3(2)	問3(3)	問3(4)	問3(5)
	経済						
	問4	問5(1)	問5(2)	問5(3)	問5(4)	問6	問7
	現象						
問8							

2	問1	問2	問3	問4	問5	
	問6		問7	問8	問9	問10
	問11		問12	問13	問14	問15
	問16	問17	問18	問19	問20	

3	問1	問2	問3	問4	問5	問6	
	問7		問8	問9	問10	問11	問12
	問13	問14	問15				



202321050

名前				
受験番号				
①	①	①	①	①
②	②	②	②	②
③	③	③	③	③
④	④	④	④	④
⑤	⑤	⑤	⑤	⑤
⑥	⑥	⑥	⑥	⑥
⑦	⑦	⑦	⑦	⑦
⑧	⑧	⑧	⑧	⑧
⑨	⑨	⑨	⑨	⑨

### 英語解答用紙 ('23)

1

1		2	ア		イ		ウ		エ		オ
3		4									

2

1	(A)		(B)		(C)		(D)		(E)
2	①		②		③		④		3

3

1	(A)		(B)		(C)		(D)		(E)
2		3	誤				正		
4	①		③		④		5		6

4

1		2		3		4		5
---	--	---	--	---	--	---	--	---

5

1		2		3		4		5
---	--	---	--	---	--	---	--	---

6

1		2	
3		4	
5			

7

1	①		②		2	③		④		3	⑤		⑥
---	---	--	---	--	---	---	--	---	--	---	---	--	---

8

1	①		②		2	③		④
---	---	--	---	--	---	---	--	---

二〇二三年度

入学試験問題〔国語〕

(注意)

- ① 問題用紙と解答用紙がそろっているか確かめなさい。
- ② 問題は一ページから十五ページまであります。
- ③ 解答はすべて別の解答用紙に記入しなさい。
- ④ 名前と受験番号を解答用紙の枠内に記入し、ていねいにマークしなさい。
- ⑤ 解答用紙のみ提出し、問題用紙は持ち帰りなさい。
- ⑥ 五十分で解きなさい。
- ⑦ 記述問題では、記号や句読点も一字に数えなさい。

一 次の文章を読んで、後の各問いに答えなさい。(字数制限のある問いは、句読点とその他の記号も一字と数える)

情報の信頼性は伝える人の印象に左右される

商品広告には、芸能人やスポーツ選手などの有名人がこぞって起用される。広告の中では、どんな商品であるかを表現する以前に、どんな人がオススメしているかが演出の決め手になる。広告に登場する有名人がもっている誠実さ、力強さ、美しさ、知的さなどの印象によって、消費者は広告情報の信頼性を<sup>a</sup>オし測<sup>a</sup>つて、商品の魅力を判断する傾向がある。

たとえば、陸上で世界記録を打ち立てた女性アスリートがアウトドア向けの自家用車SUVを宣伝していれば、そのアスリートがもつ力強さが商品に<sup>b</sup>ハキユウ<sup>b</sup>し、SUV自体が力強く感じられる。消費者は、自然の中でワイルドに生活するアウトドアに、SUVが最適と思うのである。

もし、そのアスリートがSUVを運転したことがまったくないとなれば、こうした商品の宣伝テクニクは、フェイクと言えなくもない。ただよく考えると、商品広告の場合、有名人が「自分が使っていない商品」をオススメするのは、当然あり得ることである。

消費者の多くが、広告における情報のフェイク性を認識

できているのであれば、フェイクでなく、演出とみなされる。今日では、有名人がオススメする商品を有名人につられて買ってしまうのも、イメージ消費<sup>イメーヅ消費</sup>という消費の一形態として、企業の宣伝戦略に組み込まれている。

つまり私たちは、有名人の商品広告のように、伝えられた情報の信頼性が、それを伝える人の印象によって左右される現実を、すでによく知っているのである。だから、フェイクについて考える場合には、まずはその印象の影響を再確認しておく必要がある。

この印象による信頼性の変化は、商品広告ではそれほど問題ではないにしても、選挙運動においては大きな社会問題が生じている。

投票所に行くと、決まって候補者一覧のポスターが貼られている。有権者は、投票に先立って候補者の情報を集めていけばよいが、そうでなければポスターを見て候補者を選ぶことになる。かりにポスターに、候補者の目標とする政策やその実現手段、これまでの実績が細かく書かれていれば、それを読んで判断することもできるが、通常それは書かれていない。顔写真が大きく示されているだけなのである。その結果、芸能人の人気投票のような「印象による判断」で投票がなされてしまう。

では、なぜポスターに政策や実現手段が細かく書かれてい



ないのだろうか。それはそうした文章よりも、顔写真のほうがより訴求力が高いという事実を、候補者自身がよく知っているからである。ぎつしり文字が書かれているポスターと、笑って力強くガッツポーズをとる写真のポスターを見比べれば、顔写真のポスターの候補者に一票を投じたくなるのもうなずける。だから立候補を決めた候補者は、腕のいい写真家に依頼して、髪型、表情、服装、ポーズを演出してもらい、撮られた写真の中から「最高の一枚」をポスターにするのである。

政治家は本来、政策や実績によって選ばれるべきものだろう。それが印象の演出によって選ばれているとすれば大問題である。印象に左右される市民が多いと、民主主義社会は扇動政治家によってコントロールされかねない。

その問題を防ぐには、人間がどの程度印象によって左右されるのか、そして、それはなぜなのかを理解しておく必要がある。それが理解できれば、市民はどんなときに印象に従って行動してよく、どんなときには印象による判断を控えるべきかわかり、<sup>①</sup>問題を最小限に抑えることができるだろう。

### 印象判断の源は動物の時代にさかのぼる

意外なことかもしれないが、力強さや美しさなどの印象判断の多くは、動物の時代に形成された「感情を<sup>d</sup>司る機構」に

由来している。本節では、動物の具体的な行動を示しながら、代表的な印象判断の生物学的な起源を解説する。

雄ジカは立派な角を見せつけて、生殖の相手となる雌を他のライバル雄と争う習性がある。この「見せつけ」を動物行動学では、ディスプレイ行動と呼ぶ。強い雄が、より多くの雌を獲得できるという構図は、哺乳類に広くみられるが、シカでは「立派な角」が強さのディスプレイになっているのだ。

たとえば、北半球に広く分布しているアカシカの行動観察によれば、雄ジカ同士が鉢合わせしたとき、実際に角をつき合わせて戦うことは少なく、通常は角を見せ合うことで勝負がつく。実際に戦ってしまえば双方が傷を負うリスクが高いので、角を見せ合うことで勝負をつけるのは、多くのアカシカが生き残るうえでの有効な方法なのである。

「立派な角」が進化してきた過程は次の通りである。

X

、という具合である。

実際、大きくて重い角をもっている雄のほうが健康であると言えるので、雌ジカから見ても、立派な角は健康の指標になる。そのため、「立派な角を好む」判断機構がいったん生じると、その機構をもっている雌ジカのほうが健康な雄と交配して健康な子どもを設けやすく、判断機構の遺伝によって

子孫に「立派な角を好む」特性が広まる。これが、立派な角の雄を好むような進化が生じる仕組みである。

けっして「立派な角を持ちたい」と雄ジカが考えたから進化するのではなく、機械的な遺伝<sup>①</sup>メカニズムによって進化が起きることに留意されたい。そして、私たち人間から見ても、シカの角が立派に見える事実は、何か立派なものを好む感情的な判断機構が哺乳類全般に広く機械的に遺伝していることを物語っている。

こうして立派な角は、力強さと健康の象徴<sup>②</sup>となつたのである。ところが、もしシカに、他のシカの角を捨てて自分の角に結びつける知恵があつたとしたらどうだろう。もはや立派な角は、その個体の力強さと健康の象徴とはならず、フェイク<sup>③</sup>に転じてしまう。つまり、力強さと健康の象徴は、それを装う知恵が生まれない範囲で有効な仕組みなのである。

アフリカに多く棲息するコクホウジャクは、雄だけが立派な尾羽を身につけている。コクホウジャクの場合は、尾羽によって雄同士で戦うわけではないので、アカシカの角のような力強さではなく、「美しさをディスプレイしている」と解釈できる。

コクホウジャクでは、雄が自分のなわばりに複数の雌をかこつてそれぞれ卵を産ませるのであるが、このなわばり内の巢の数をめぐつて興味深い「フェイク尾羽実験<sup>④</sup>」が行われている。すでに、雄のなわばり内の巢の数は、尾羽が長いコク

ホウジャクでは多く、尾羽が短いコクホウジャクでは少ないことが知られていた。

そこで、<sup>⑤</sup>生物学者のアンダーソンが両者の尾羽を切つて交換してくつつけてみたのである。その結果、尾羽が短くなったコクホウジャクではなわばりの巢の数が減り、尾羽が長くなったコクホウジャクでは巢の数が増えたのである。雌は雄の尾羽を手がかりにして配偶相手を決めており、フェイクの尾羽でも雌がひつかかることが明白になった。

鳥が長い尾羽をもつと体重が増えて飛びにくくなり、生存に不利になってしまう。それにもかかわらず長い尾羽が進化するのには、雌がより長く立派な尾羽をもつ雄を選択するからだ。この雌による選択傾向が生物種に広まると、長く立派な尾羽が健康の指標にもなる。なぜなら、体重が増えて飛びにくいにもかかわらず生活できている「長い尾羽の雄」は、健康であるにちがいない。また、そもそも健康を害していれば尾羽がみすぼらしくなってしまうだろう。

こうして、長く立派な尾羽は「美しさと健康の象徴」となる。コクホウジャクの場合は「美しさを好む」判断機構は雌に顕著にみられるが、鳥の種類によっては雌にも雄にも両方に見られる。判断機構は雌雄に関係なく、遺伝によって子どもに引き継がれるので、それは驚くことではない。その結果、コンゴウインコのように雌も雄もきらびやかな羽毛をまとつた

鳥も多く知られている。

さらびやかな羽毛のコンゴウインコは、ペットとしての人気が高い。この事実も、鳥がもつ「美しさを好む」判断機構と同様の機構が、人間にもあることを示している。つまり、人間も美しさを手がかりにして、ペットを選ぶだけでなく、配偶者や仕事上のパートナーを決めている可能性が高いのである。

ただ、鳥は羽毛を装うことはできないが、人間は服装によって見かけを装うことができる。顔もシミやシワを目立たないように化粧して、年齢によるリアルな衰えも隠すことができる。このように、見かけの美しさをとりつくる行為が蔓延すれば、人間の見かけの美しさは「健康の象徴」となりにくく、見かけの装いは「フェイク」とされる可能性が生じる。

ところが、そもそも人間社会では保健や医療が発展しており、健康維持や病気の治療が効果的に行われている。若く頑強なアスリートが突然重い病に倒れるが、高度医療によって再度復活も果たせる時代である。現代では、人間同士で相手の健康状態を見かけから測る意義は低くなってきている。すると、動物の時代に「美しさ」の判断機構が生物種の維持に必要な「健康度合いの判断」に使われていたのに対し、今日ではただ「美しさ」のみの、なかば娯楽的な機構となりつつある。

こうして、芸能人がテレビに出演するときは「みんなメー

キャップして着飾っているよね」という認識があたり前になり、見かけの装いは「美しさの演出」であり、誰もフェイクと思わなくなってくる。さらに、見かけの装いが安価に行えるのであれば、「身だしなみ」と位置づけられるほどの気軽な行為となるのである。

これが、リアルを装う人間の知恵が **Y** をもたらし、そして、そのフェイクが広まると一部で **Z** に転じる背景である。

(石川幹人『だからフェイクに騙される  
—進化心理学から読み取る—』)

問1—— a ｾ d のカタカナは漢字に直し、漢字は読みをひらがなで答えなさい。

問2—— ①「メカニズム」の意味として最も適切なものを後から選び、記号で答えなさい。

- |   |    |   |    |   |    |
|---|----|---|----|---|----|
| あ | 仕組 | い | 技術 | う | 変異 |
| え | 操作 | お | 要因 |   |    |

問3 — ①「問題」とあるが、どのような問題か。最も適切な

なものを後から選び、記号で答えなさい。

あ 芸能人やスポーツ選手など特定の「印象」を持つ有名な人が実際には使っていないのに商品広告の仕事を受けること。

い 有名人がお勧めする商品を実際には使っていないと分かっていながらイメージとして商品選択の参考にすること。

う 政治運動では問題として取り上げられる「印象」操作が、商品広告の場合には問題として取り上げられず放置されていること。

え 選挙運動ではポスターの「印象」で投票を決める有権者が増え、候補者もそれに合わせて「印象」づくりを第一にしてしまうこと。

お 選挙運動ではポスターの有権者に対する影響力が高く、政治家も政策方針や政治目標などを全く持たなくなってしまうこと。

問4 [X]には次のA～Dの四つの文が入る。正しい順番に

並び替えて、アルファベットで答えなさい。(※設問の都合上、句点「。」は省略している)

A すると、戦いの強さよりも立派な角のほうが雌をめぐる争いに有効になる

B ときには、戦いには不利になるくらいの、大きくて重い角が発達する

C しかし、角が貧弱な個体は、戦っても傷を負うばかり

であるので、角の立派さを判断して戦わずに退散する習性が生まれる

D まず、角をつき合わせて戦うことで雌を取り合う習性が生じる

問5 — ②「生物学者のアンダーソン」とあるが、この生物

学者の実験を引用することで筆者が主張したかったことはどのようなことだと考えられるか。最も適切なものを後から選び、記号で答えなさい。

あ 何か立派なものを好む感情的な判断機構が哺乳類全般に広く機械的に遺伝していること。

い フェイクを生み出せる知恵があると個体の特長を示すディスプレイ行動は成立しないということ。

う 尾羽を短く切り落とされた雄が手を加えなかった雄よりも健康を害し短命になるということ。

え 美しさや強さなどのディスプレイ行動は主に雄に現れ、雌のほうが印象に左右されやすいということ。

お コクホウジャクを絶滅の危機から救うには長い尾羽の移植が有効な手段になり得るということ。

問6 [Y]・[Z]に入る語句をそれぞれ解答欄に合う

字数で文中より抜き出して答えなさい。

問7 「装う」ことに対する動物と人間の違いを九十字～百二十字で説明しなさい。

二 次の文章を読んで、後の各問いに答えなさい。(字数制限のある問いは、句読点とその他の記号も一字と数える)

翌日は新規のお客さんを訪問することになった。電話で依頼があったときに、だいぶ古いアップライトピアノらしいこと、今も弾いているが最後に調律した日は不明であること、などは北川さんが聞き取ってくれていた。

「外村くん、行ってくれる?」

北川さんに聞かれたとき、もちろんうなずいた。一軒でも多く担当を持ちたかったし、一台でも多くのピアノを調律したかった。僕には経験が足りなかった。それなのに、担当数が一番少ないのも僕だった。

「依頼主に少々問題ありかもしれないけど」

ピアノに問題があるよりは、依頼主に問題があるほうが、まだましだと思う。依頼主に問題があっても、楽器に問題があるとは限らない。楽器に問題があるときは、必ず依頼主に問題があった。

大事にされてこなかったピアノは、もともと持っていた音色をよみがえらせるのが難しい。楽器としてすでに使っているものにならなくなっている場合もある。修理が必要だと告げると、あっさり断られることもあった。①

① そういうときは自分でも  
おかしいほど落胆する。

「でも、ま、だいじょうぶでしょう。声の感じからすると、二十代の男性ね」

北川さんがにつこり笑う。この人がだいじょうぶだと言うからには、たぶんだいじょうぶなのだ。どんな問題がありそうなのかまでは聞かないことにした。

ナビに住所を入れて車を走らせる。この辺ではよく見かける、茶色いブロックで建てられた四角い平屋。それがいくつも並んでいる一角の、日当たりの悪い側にその家があった。

表札も出ていなかったが、チャイムを鳴らすと、僕と同じ歳くらいに見える男性がドアを開けてくれた。

「はじめまして、外村と申します」

挨拶をしても、返ってこない。

小さな家だった。玄関を上がると、すぐに洗面所と浴室らしきドアがあり、反対側のドアを開けると台所だ。そこを通って、奥の居間へ出る。片側は襖で、その向こうにもうひとつ部屋があるらしい。ピアノは、反対側の壁にぴったりくっつくように置かれていた。窓の三分の一ほどがピアノのせいで塞がれてしまっていた。

南さんというその男性は、顔を上げず、肩を突き出すようにしてピアノを指した。口が利けないのだろうかと思っただ、本人が電話してきたと聞いている。首まわりがたるんでよれよれになったスウェットのパーカーを着て、下もスウェット。

あまりにも肌になじんでいて、きっとこの人はこれをずっと着ているのだと思う。

いつ調律をしたのか把握していないというアップライトピアノは、黒い艶を失って、天板も前板も白く濁っていた。天板には楽譜以外にもさまざまなものがかかれていたが、全体に埃はなく、たぶん今も日常的に弾かれているというのは事実なのだろう。

「では、様子を見させていただきます」

目を合わせようとしないうちに男性に断って、調律靴を床に置く。

ピアノの蓋を開け、試しに鍵盤を鳴らしてみても、<sup>A</sup> 嘩然と

した。ぽーんと鳴らした音が、明らかに狂っている。隣の鍵盤を叩いてみると、それも違っている。隣も、隣も、全部違う。音が割れ、響きは濁り、気持ちが悪くなるほどすべてがバラバラにずれてしまっている。これは大変な作業になると直感した。僕に調律することが出来るだろうか。

「これから作業に入りますが、かなり時間がかかりそうです。ご自由になさっていてください。何かありましたら声をかけさせていただきますので」

どんな音を望むのか、いつもなら確認するところだが、今日はそれどころではなかった。音程を合わせるだけで時間切れになりそうだ。男性からも特に何の反応もなかった。

まずは、天板の上のものをすべて退け、天板を開けて、

前板を外す。中にずいぶん埃が溜まってしまっている。側板に貼られている黄ばんだ記録紙を確認すると、最後調律されたのは十五年前の日付だった。

とはいえ、このピアノが放置されていたわけではないのはわかる。弾かれた痕跡がある。弾かれているだけに、疑問だ。こんなに音が狂っているのに、何を弾いていたのだろうか？ 今まで、どうしていたのだろうか？

ハンディクリーナーでピアノ内部に積もった埃を吸い込むところから始めた。天板を開けて弾いたことでもあったのだろうか。埃の中に、さまざまなものが落ちていた。ゼムクリップ、鉛筆のキャップ、輪ゴム、千円札、色の褪せた写真。埃まみれの写真をティッシュで拭くと、少年が照れくさそうにピアノの前で笑っている写真だった。それらのものを、天板の上にあった雑誌やティッシュケースなどの横に置く。

ピアノの背面が窓に付いているせいか、湿気が来るらしい。錆びかかっている弦もあれば、ハンマーシャンクが歪んでしまっているものもあった。それらを一つ一つチェックしながら、直せるだろうか、と不安がよぎる。調律以前の問題だった。よく弦が切れなかったものだ。この壊れかけた楽器を、修復できるだろうか。自信はなかった。

弦にこびりついた汚れを落とそうともう一度ティッシュに手を伸ばしたとき、ふと、さっきの写真が目に入った。瞬きを

する。この少年。似ても似つかないのに、このかわいらしい少年が、この家の青年であることに気がつく。顔がよく見えなかったから、そしてあまりにも雰囲気が変わってしまったから、わからなかった。手に取って、写真を見る。やはり、面影があった。長い年月の間に何があったのかは知らない。でも、たしかにこの写真に写っている笑顔の少年が、何年か後にすっかり風貌を変えてピアノの調律を依頼する。青年に、笑みはない。交わす視線も、言葉も、ない。はっとした。それでも、望みがある。ピアノを調律しようとしている。どんなに状態の悪いピアノでも、調律を依頼するということは、これからまた弾こうとしているということだ。希望があるということだ。

長く部屋の隅に忘れられたピアノがあり、ひどい環境下に打ち捨てられたピアノがあり、それでもこの仕事に希望があるのは、これからのための仕事だからだ。僕たち調律師が依頼されるときはいつも、ピアノはこれから弾かれようとしている。どんなにひどい状況でも、これからまた弾かれようとしているのだ。

僕にできることは、何だ。考えるまでもない。迷いもない。このピアノをできる限りいい状態に戻すことだけだ。

小さな家だ。青年の気配は常にどこかにあった。作業に没頭していても、音の波を数えるために耳を澄ませている、

隣の部屋で、青年が一緒に耳を澄ませている気配が伝わってきた。

調律を済ませたらピアノを売るのかもしれない。半分くらい、そう思っていた。そうであったとしてもいい。このピアノが、ここへ来たときの状態に戻すのは無理でも、ここで過ごした長い年月を味方につけて、今出せる精いっぱい音を出せるようになればいい。

「終わりました」

声をかけると、青年はすぐにこちらへ来た。視線は外したままだ。

「ハンマーが歪んでしまっているものがいくつかと、弦を止めるピンが緩んでしまっているものがありました。修理することも可能ですが、今はとりあえず応急処置だけにしています。」

説明をしているときも、うつむいたままだったが、

「試しに弾いてみていただけますか」

聞くと、しばらく間を置いて、かすかにうなずいた。

人と目を合わせもしない人が、人前でピアノを弾くとは思えなかった。だから、右手の人差指一本で、鍵穴の上のドを叩いたときに、その一音だけでも弾いてくれてよかったと思ったのだ。

ド、は思いがけず力強かった。青年はピアノの前に立って、

一本の指でドを弾いたまま動かなかった。ドだけでは調律の具合はわからないだろう。できればもう少し弾いてもらえないか、と声をかけようとしたとき、彼はゆっくりとふりかえった。顔に驚きが表れていた。その目は一度たしかに僕の目と合い、それからまた外された。彼は人差し指を親指に替え、もう一度ドを弾いた。それから、レ、ミ、ファ、ソ、と続けた。左手を身体の後ろで振るようにして、椅子を探した。椅子にその指の先が届くと、ピアノのほうを向いたまま左手で椅子を引き寄せ、すわった。そうして、両手でドから一音ずつ丁寧に一オクターブ鳴らしていった。

試し弾きをされている間は、普段なら <sup>B</sup> 気が抜けない。自分の仕事を目の前で品定めされる緊張感だ。② でも、今日は、調律前よりも空気が和んでいた。

青年が、椅子にすわったまま肩越しにこちらをふりむいた。「いかがですか」

聞くまでもない。笑っていた。青年は笑っていた。まるで、あの写真の中の少年のようだった。よかった、と思うまもなく、またピアノのほうを向いたかと思うと、何か曲を弾きはじめた。ねずみ色のスウェットの上下で、髪は起きぬけのぼさぼさのまま、大きな身体を丸めて弾いている。テンポがゆっくり過ぎてわからなかったが、シヨパンの子犬のワルツだった。

曲はしばらく I を結ばなかった。それが、だんだん、

子犬の姿が見えるようになった。調律道具を片づけはじめていた僕は、驚いて青年の後ろ姿を見た。大きな犬だ。シヨパンの子犬はマルチーズのような小さな犬種のはずだったけれど、この青年の子犬は、たとえば秋田犬や、ラブラドル・レトリーパーの、大きくて少し不器用な子犬なのだ。テンポは遅いし、音の粒も揃ってはいないけれども、青年自身が少年のように、あるいは子犬のように、うれしそうに弾いているのがよく伝わってくる。ときどき鍵盤に顔を近づけて、何か口ずさんでいるようにも見えた。

こういう子犬もいる。こういうピアノもある。

II にピアノを弾く青年の背中を眺め、やがて短い曲が終わったとき、③ 僕は心からの拍手を贈った。

人にはひとりひとり生きる場所があるように、ピアノにも一台ずつふさわしい場所があるのだと思う。コンサートホールのピアノは、堂々として、輝いて、いちばん美しい音を響かせて僕たちを魅了する。そう思ってきた。でも、いちばん美しいと誰に言えるのだ。これが最高だと誰が決めるのだ。

先日の青年をあれから幾度も思い出す。スウェットの上下を着て、目を合わせようとしなかった青年。誰も彼のピアノを聴かない。彼も誰かのために弾くのではない。聴衆の有無は、あのときの彼には関係がなかった。閉じていた心が、ピアノを



弾くうちにだんだん開いていくのがわかった。大きな子犬と戯れているのが楽しそうだった。楽しいというか、うれしいというのか、ピアノを弾くよろこびを彼が体現してくれているように見えた。

ホールでは無理だ。あのピアノは、あの家で、あの彼が弾くためにある。それでいいのだ。あのひそやかなよろこびはホールで味わえるものではない。子犬の匂いを嗅ぐように、やわらかな毛並に触れるように味わう、ピアノ。それはひとつの④極上の音楽の形だ。

彼にピアノを教えたのがどんな人なのか、わかるような気がした。そして彼が、どんなふうになんかそれを楽しんできたのか。音楽は人生を楽しむためのものだ。はっきりと思った。決して誰かと競うようなものじゃない。競ったとしても、勝負はあらかじめ決まっている。楽しんだものの勝ちだ。

ホールでたくさんの人と聴く音楽と、できるだけ近くで演奏者の息づかいを感じながら聴く音楽は、比べるようなものではない。どちらがいいか、どちらがすぐれているか、という問題ではないのだ。どちらにも音楽のよろこびが宿っていて、手ざわりみたいなものが違う。朝日が昇ってくるよときの世界の輝きと、夕日が沈むよときの輝きに、優劣はつけられない。朝日も夕日も同じ太陽であるのに美しさの形が違う、ということではないだろうか。

比べることはできない。比べる意味もない。多くの人にとっては価値のないものでも、誰かひとりにとってはかけがえないものになる。

一流のピアニストに自分の調律したピアノを弾いてもらいたい。その気持ちでコンサートチューナーを目指させるのだとしたら、僕の目指すものは別のところにある気がした。

コンサートチューナーを目指さない。

今の段階でそう決めてしまうことに、意味はないかもしれない。これから何年も経験を積み、修業を重ね、研鑽し、それでもコンサートチューナーになれるのはその中のひとつ握り——幸運なひと握り——だけなのだ。それを今から否定してしまうのは、逃げているととられてもおかしくないことだった。

でも、少しずつ見えてきた。音楽は競うものじゃない。だとしたら、調律師はもつとだ。調律師の仕事は競うものから遠く離れた場所にあるはずだ。目指すところがあるとしたら、ひとつの場所ではなく、ひとつの状態なのではないか。

「明るく静かに澄んで懐かしい文体、少しは甘えているようでありながら、きびしく深いものを湛えている文体、夢のように美しいが現実のようになしかな文体」

何度も読んで暗記してしまった原民喜の文章の一節を思い出す。それ自体が美しく、口にするだけで気持ちが明るむ。

僕が調律で目指すところを、これ以上よく言い表わしている言葉はないと思う。

(宮下奈都 『羊と鋼の森』)

\*問題作成の都合上、文章を改編・省略した部分があります。

問1 I・IIに入る最も適切な語句をそれぞれ選び、

記号で答えなさい。

- |    |      |      |      |
|----|------|------|------|
| I  | あ 像  | い 実  | う 音  |
| え  | 手    | お 花  |      |
| II | あ 上品 | い 弱気 | う 乱暴 |
| え  | 一心   | お 適当 |      |

問2 A「啞然とした」とあるが、どういう様子か。

最も適切なものを後から選び、記号で答えなさい。

- あ 怒りが込み上げてくる
- い 驚き呆れて言葉が出ない
- う 悲しみが自然と湧いてくる
- え 意表をつかれて思わず声が出る
- お 混乱してどうしていいか分からない

問3 B「気が抜けない」は、緊張感を保ち続けなくてはならない、という意味であるが、相手に気詰まりや遠慮を感じないさま、を表す「気が」もしくは「気の」から始まる慣用句は何というか。解答欄に続く形で四字のひらがなを答えなさい。

問4 ①「そういうときは自分でもおかしいほど落胆

する」とあるが、この時の「僕」の心情の説明として最も適切なものを後から選び、記号で答えなさい。

- あ 経験を積むため一台でも多く調律を担当したいが、それができず修理代ももらえない状況に焦りを抱いている。
- い 意欲はあるが楽器の未来にかかわることができず、調律師としての仕事の領域に限界を感じ、意気消沈している。
- う 調律を断られたことで、すぐに見捨てられてしまう楽器の境遇に自分の存在を重ね合わせ、自信を失っている。

- え 修理が必要なほどの状態まで手入れをせず、しかもすぐに諦めてしまう依頼主に対して、強い憤りを感じている。
- お 何とかピアノをよみがえらせたいという依頼主の強い思いに自分の能力では応えられず、自己嫌悪に陥っている。

問5——②「でも、今日は、調律前よりも空気が和んでいた」

とあるが、なぜか。その説明として最も適切なものを後から選び、記号で答えなさい。

あ ピアノの調律作業にずいぶん時間がかかってしまったので、部屋にいること自体に違和感を持たなくなっていたから。

い 依頼主の楽しげな試し弾きの音色を聴いて、調律は応急処置のような作業の方がむしろいい音になると分かったから。

う 調律前の依頼主の態度から、どのような調律を求めるかを事前に理解し、そして実際に理想通りの音色を出せたから。

え 依頼主の青年と数回ではあるが会話を交わしたので、自分の存在意義が認められたように感じられていたから。

お 目を合わせようとしなかった依頼主がピアノを弾くことに夢中になっており、調律に満足してもらえていると安心することができたから。

問6——③「僕は心からの拍手を贈った」とあるが、なぜか。

その説明として最も適切なものを後から選び、記号で答えなさい。

あ 青年のだからしない外見からピアノを上手に演奏できるとは思っていなかったが、予想外に技巧的な演奏であったから。

い 調律が終わればおおかた売却されるかもしれないと思っていたが、青年が売る気がないということが分かったから。

う 青年の弾いた子犬のワルツは決して上手とは言えない演奏ながら、彼自身の心を満たすような演奏だと感じたから。

え 修理が必要な箇所もあり応急処置で済ませた部分はあるが、調律としてはかなり良い状態に仕上げられたから。

お 依頼主の青年が弾いた子犬のワルツが独特な演奏であったため、もっと聴いてみたいと興味深く思ったから。

問7——④「極上の音楽の形」とはどういうことか。最も

適切なものを後から選び、記号で答えなさい。

あ 聴衆があろうとなかろうと関係なく、堂々とした演奏で自分の心情をすべて吐き出すような音楽。

い 正しく調律された音で上手に演奏することによって、閉じていた心をも開かせてくれるような音楽。

う 誰かと競うことや正しい演奏をすることよりも、演奏する人自身が喜びや楽しさを感じられる音楽。

え どこで演奏しようが、コンサートホールで演奏しているかのような美しく華やかな音を響かせる音楽。

お 演奏する人とそれを聞く人が信頼関係で結ばれることで、実際よりも美しい音色で認識できる音楽。

問8 本文について述べた文として適切ではないものを後から一つ選び、記号で答えなさい。

あ 「僕」が調律先の家に訪れるまでの風景や、調律先を訪れた際の依頼者の様子や自宅内の細かい描写が、調律の難しさを予感させるものとなっている。

い ピアノを弾く行為に比喩表現を用いることで、どのような弾き方なのか、そして、どのような音なのかを読み手がイメージしやすくなっている。

う 仕事の方向性を見いだせない「僕」の葛藤が描かれ、全体的に短い文章を連続させることで、心情をたたみかけるように表現している。

え 口数の少なかつた青年のセリフを終盤にかけて増やしていくことで、「僕」の仕事によって一人の人間の人生を再生させたことが強調されている。

お 前半では現実的な描写が多いのに対し、後半では詩的な表現を多用するなど、青年との出会いによって主人公の心象世界に変化があったことが読み取れる。

三 次の文章を読んで、後の各問いに答えなさい。(字数制限

のある問いは、句読点とその他の記号も一字と数える)

(注1) 大恵禪師の曰く、「<sup>①</sup>他人を検点する工夫を以て、自身

を検点せば、道業成ぜずと云ふ事あらじ」と。誠に、人毎に

我が身の過を忘れて、他人の失をのみ沙汰し誹る。己が臆足を

隠して、他の臆足を咲ふが如し。人毎に失あれども、我が失は

忘れ、人の失は見えるにや。我が面の疵は見えず、人の疵の

見ゆるが如し。鏡を見て我が失を照らすべし。あるは俗書、

あるは仏経等を鏡み、知識をも訪ひ、よき友に近付きて、習ひ

学ぶべし。「<sup>②</sup>上智は教へられず、下愚は移らず」と云ひて、

生まれ付きてよき人は、**A**。いたつて愚なるは、**B**。

中なる人は、**C**。かからん人は、好き友を求め、善縁に

近付くべし。経に曰く、「善人と伴ふは、雨露の中を行くに、

自ら衣の濡るる如し」。書に曰く、「善人と居するは、<sup>(注2)</sup>

蘭芝の室に入るが如し。久しくその香を聞されども之と化す。

不善の人と居するは、<sup>③</sup>則ち <sup>(注3)</sup> 鮑魚の肆に入るが如し。

その臭を嗅されども之と化す。この故に、<sup>④</sup>いとしもなき人に

むつばんはよしなくこそ。

(無住道暁編『沙石集』)

【語注】

1 大恵禪師 ……中国唐代の僧。

- 2 蘭芝 …蘭と芝。どちらも薫り高い香草。  
 3 鮑魚の肆 …魚介類の干物を売る店のこと。肆は店の事。悪臭の強い所の喩え。

問1——①「他人を検点する工夫を以て、自身を検点せば、

道業成ぜずと云ふ事あらじ」の解釈として最も適切なものを後から選び、記号で答えなさい。

- あ 他人がやっている工夫を取り入れて自分自身でもやってみると、修行の道は成就するだろうか。  
 い 他人のことを調べるような気持ちで自分のことを省みると、修行の道も成就しなくなるだろう。  
 う 他人がやっている工夫を取り入れて自分自身でもやってみることで、修行の道を成就させないといけない。  
 え 他人のことを調べるような意識で自分のことを省みれば、修行の道も成就しないことはないだろう。  
 お 他人のことは見る視点で自分の事も見返すならば、修行の道は成就させてはならない。

問2——②「上智は教へられず」を品詞分解するとどのような単語の構成か。最も適切なものを後から選び、記号で答えなさい。

- あ 名詞―助詞―動詞―助動詞  
 い 名詞―助動詞―動詞―助動詞  
 う 名詞―助動詞―動詞―助動詞―助動詞  
 え 名詞―動詞―助動詞―助詞  
 お 名詞―助詞―動詞―助動詞―助動詞

問3 A、B、Cには次のア・イ・ウのいずれかの文が入る。その組み合わせとして最も適切なものを後から選び、記号で答えなさい。

- ア いかにかに教ふれども随はず  
 イ 縁にあひて悪しくも成り、良くもなる  
 ウ 人の教へを待たず、自ら仁義を守る
- あ A…ア B…イ C…ウ  
 い A…ア B…ウ C…イ  
 う A…イ B…ア C…ウ  
 え A…イ B…ウ C…ア  
 お A…ウ B…ア C…イ  
 か A…ウ B…イ C…ア

問4——③「則ち鮑魚の肆に入るが如し」とあるが、これはどのようなことを言ったものか。最も適切なものを後から選び、記号で答えなさい。

- あ 良くない人間関係を結ぶと魚屋に入り浸るようになり、悪臭が身体に染みついてしまうということ。
- い 貧乏な人と一緒に居ると魚しか食べられず、栄養が偏り不健康になってしまうということ。
- う 悪人と一緒に居ると魚屋に居て匂いが染みつくように、悪癖がついてしまうということ。
- え 悪い人と仲良くしていても、自分の心持ち次第で良い方向に向かえるということ。
- お 人間関係が悪くても、魚屋で酒を酌み交わせれば改善できるのです。ということ。

問5——④「いとしもなき人にむつぼんはよしなくこそ」の解釈として最も適切なものを後から選び、記号で答えなさい。

- あ つまらない人と喧嘩をするのはたまらないことだ。
- い つまらない人と縁故を結ぶのは方法がないことだ。
- う つまらない人と仲良くするのはかいがないことだ。
- え つまらない人と離れていくことはつまらないことだ。
- お つまらない人と交流することは関係のないことだ。

問6 次のⅠ～Ⅳの各文について、本文の内容と照らし合わせて正しければ「あ」を、間違っていたら「い」を書きなさい。

- Ⅰ 人は皆他人の欠点ばかり目につくが、自分にも同じように欠点はあるので注意が必要である。
- Ⅱ 生まれつき愚かな者であっても、教育を受けていくうちに自然と改善されてゆく。
- Ⅲ 風雨の中を自ら進むように、自ら困難に飛び込んで耐え忍ぶことで成長できる。
- Ⅳ 人間にとって誰と過すかは非常に大事で、良い友人を見つけその友人から学ぶことは経典から学ぶのと同等に有益である。

問7 『沙石集』は鎌倉時代に成立した仏教説話であるが、同じ時代に成立した作品を後から選び、記号で答えなさい。

- あ 枕草子                          い 源氏物語                          う 平家物語
- え 雨月物語                          お 奥の細道

**これで問題は終わりです。**

2023年度

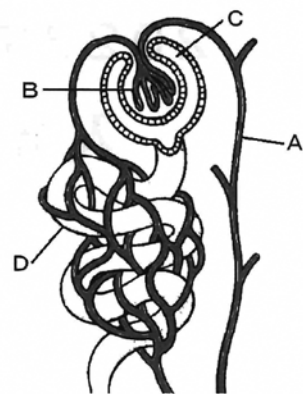
# 入学試験問題〔理科〕

(注意)

- ① 問題用紙と解答用紙がそろっているか確かめなさい。
- ② 問題は1ページから9ページまであります。
- ③ 解答はすべて別の解答用紙に記入しなさい。
- ④ 名前と受験番号を解答用紙の枠内に記入し、ていねいにマークしなさい。
- ⑤ 作図の際、定規を用いる必要はありません。
- ⑥ 解答用紙のみ提出し、問題用紙は持ち帰りなさい。
- ⑦ 50分で解きなさい。

1 次の文を読み、以下の問いに答えなさい。

腎臓は血液をろ過して不要な物質や有害な物質を取り除いている器官です。ヒトの腎臓は消化管よりも **ア** に位置し、**イ** 程度の大きさで左右に一对存在します。腎臓には心臓から流れ込む血液が流れる腎動脈、心臓へもどる血液が流れる腎静脈、腎臓で生じた尿が通る輸尿管の3本の管があります。腎動脈は枝分かれして毛細血管(図中**A**)となり、腎臓内の各所で糸球体(図中**B**)と呼ばれる構造となります。糸球体はボーマンのう(図中**C**)と呼ばれる袋状の構造に囲まれています。糸球体を血液が流れる際に、血液中の赤血球などの血球を除く液体成分である **1** がボーマンのうへろ過され原尿となります。原尿には水だけでなく様々な成分が含まれています。ボーマンのうには細尿管(図中**D**)が続いており、原尿が細尿管を通る間に、(a) 原尿中の一部の物質が毛細血管に再吸収されます。一方、再吸収されなかった物質が尿となり、腎臓から輸尿管を通過して **2** にためられたあと排出されます。



肝臓は血液中の成分に対して様々な反応をおこなう器官で、ヒトの肝臓は横隔膜よりも **ウ** に位置します。肝臓には、心臓から肝臓へ流れ込む血液が流れる肝動脈、肝臓から心臓へもどる血液が流れる肝静脈だけでなく、(b) 小腸で吸収したアミノ酸やブドウ糖が溶け込んだ血液が **3** を通って肝臓へ流れ込みます。肝臓は、ブドウ糖を **4** に変えて貯蔵、もしくは **4** をブドウ糖に分解することで、一定量のブドウ糖が血液中に含まれるように維持しています。(c) 体内で生じたアンモニアも肝臓のはたらきで毒性の低い **5** に変えています。また、脂肪の消化を助ける胆汁がつくられ、肝臓から管を通過して **6** にためられたあと消化管に排出されます。このように、肝臓では様々な反応がおこなわれています。

問1 文中の **ア** ~ **ウ** に適する語句を次のあ~くからそれぞれ一つずつ選び、記号で答えなさい。

- |       |       |            |            |
|-------|-------|------------|------------|
| あ. 上側 | い. 下側 | う. 親指1本    | え. 親指2本    |
| お. 背側 | か. 腹側 | き. 握りこぶし1個 | く. 握りこぶし2個 |

問2 文中の **1** ~ **6** に適する語を答えなさい。

問3 下線部 (a) に関して、原尿量と尿量の差を「水の再吸収量」、水の再吸収量を原尿量で割った割合を「水の再吸収率 (%)」とします。1日の原尿量が180L、尿量が1.8Lのヒトの場合、水の再吸収率は何%ですか。必要であれば小数第2位を四捨五入して答えなさい。



問4 問3で求めた水の再吸収率の値が1減少すると、尿量は何倍になりますか。必要であれば小数第2位を四捨五入して答えなさい。

問5 下線部 (b) に関して、次の文は小腸における脂肪の吸収とその後について書かれたものです。空欄 **7** ・ **8** に入る語句を答えなさい。また、空欄 **9** に適する文を下のあ～えから一つ選び、記号で答えなさい。

脂肪は消化酵素の **7** により **8** とモノグリセリドに分解される。**8** とモノグリセリドはリンパ管に吸収されると脂肪に戻る。リンパ管は **9**。

- あ. 肩付近の静脈に合流し、脂肪は血液に含まれて全身に運ばれる。
- い. 肩付近の動脈に合流し、脂肪は血液に含まれて全身に運ばれる。
- う. 静脈と並行して全身に分布し、脂肪はリンパ液に含まれて全身に運ばれる。
- え. 動脈と並行して全身に分布し、脂肪はリンパ液に含まれて全身に運ばれる。

問6 下線部 (c) に関して、体内でアンモニアが生じる理由として正しい文を次のあ～かから一つ選び、記号で答えなさい。

- あ. 分解した炭水化物に窒素が含まれていたから。
- い. 分解した炭水化物に硫黄が含まれていたから。
- う. 分解したタンパク質に窒素が含まれていたから。
- え. 分解したタンパク質に硫黄が含まれていたから。
- お. 分解した脂肪に窒素が含まれていたから。
- か. 分解した脂肪に硫黄が含まれていたから。

2 表1は (ア) 気温 [単位: °C] と (イ) 飽和水蒸気量 [単位: g/m<sup>3</sup>] の関係です。図1のようなエリアAが存在するある地域に関して、以下の問いに答えなさい。

表1

(ア)	0	2	4	6	8	10	12	14
(イ)	4.8	5.6	6.4	7.3	8.3	9.4	10.7	12.1
(ア)	16	18	20	22	24	26	28	30
(イ)	13.6	15.4	17.3	19.4	21.8	24.4	27.2	30.4

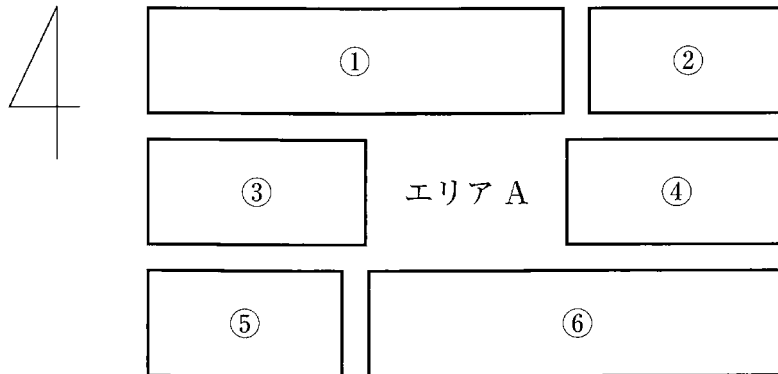


図1

エリア A に存在した空気のかたまり (空気 G) が西よりの風により、エリア B に到達しました。エリア B には図2のように地点 X と地点 Z の間に 1800m の山 Y が存在しており、温度 20°C の空気 G が地点 X から山 Y をこえて地点 Z に到達しました。地点 X での天気は雲量は 2 であり、風力は 7 でした。

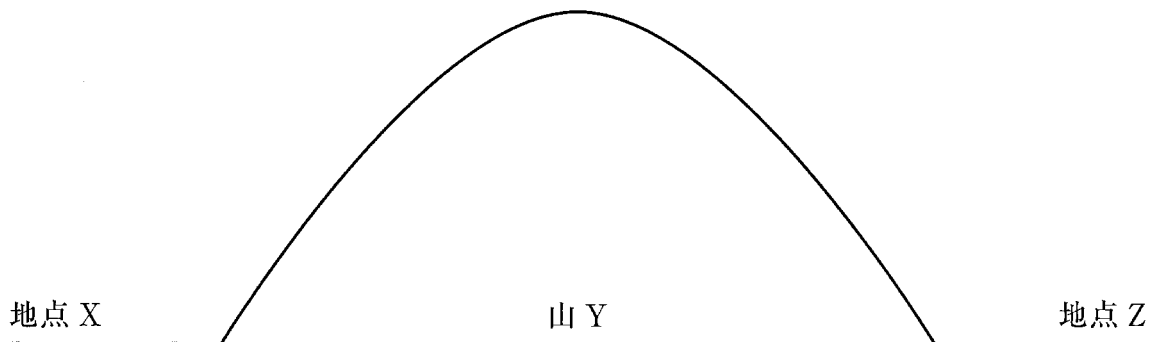
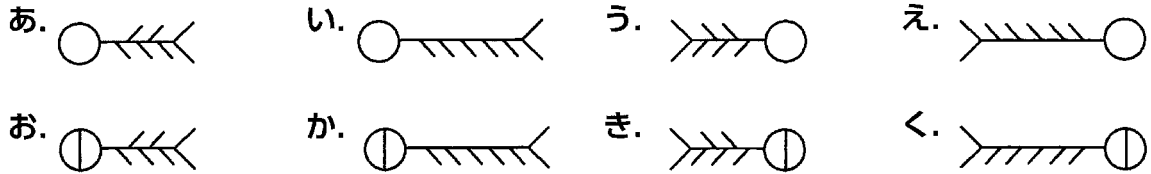


図2

空気 G は山 Y を 1000m 上ったところで雲ができ始め、雨を降らせながら山頂に達しました。山頂でちょうど雲が消え、山の斜面に沿って空気 G は下降し、地点 Z まで到達しました。(a) 空気のかたまりの温度は、雲ができていない状態のときは高度が 100m 上がるごとに 1°C 下がり、雲ができていない状態のときは高度が 100m 上がるごとに 0.5°C 下がるものとします。

別の日、エリア A に存在した空気のかたまり (空気 H) は、寒冷前線の通過後エリア C に移動しました。エリア C での (b) 空気 H は温度 16°C、湿度 70% でした。

問1 地点 X での天気図記号を次のあ～くから一つ選び、記号で答えなさい。



問2 エリア B、エリア C を図 1 の①～⑥からそれぞれ一つずつ選び、記号で答えなさい。

問3 下線部 (a) のようになる理由を次のあ～えから一つ選び、記号で答えなさい。

- あ. 上昇した水蒸気が冷やされて状態変化する時に、熱を放出するため。
- い. 上昇した水蒸気が温められて状態変化する時に、熱を放出するため。
- う. 上昇した水蒸気が冷やされて状態変化する時に、熱を吸収するため。
- え. 上昇した水蒸気が温められて状態変化する時に、熱を吸収するため。

問4 雲ができはじめるときの温度を何といいますか。漢字 2 字で答えなさい。

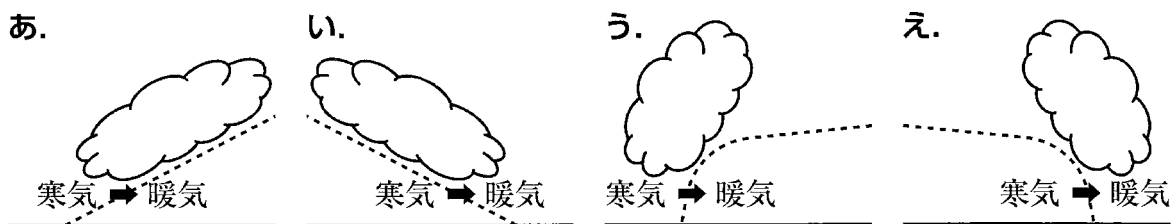
問5 地点 X での空気 G の湿度は何%ですか。必要であれば小数第 2 位を四捨五入して答えなさい。

問6 山 Y の山頂の空気 G の温度は何℃ですか。

問7 山 Y の山頂に達するまでに雨として降った水滴の質量は空気 1 m<sup>3</sup> あたり何 g ですか。必要であれば小数第 2 位を四捨五入して答えなさい。

問8 地点 Z での空気 G の湿度は何%ですか。必要であれば小数第 2 位を四捨五入して答えなさい。

問9 寒冷前線の模式図として最も適切なものを次のあ～えから一つ選び、記号で答えなさい。ただし、☁️ は生成される雲を、➡️ は前線の進む向きを、--- は前線面を示しています。



問10 下線部 (b) における空気 H 1 m<sup>3</sup> 中に含まれる水蒸気は何 g ですか。必要であれば小数第 2 位を四捨五入して答えなさい。

3 次の文を読み、以下の問いに答えなさい。

消毒用アルコールは、ウィルスの膜を壊すことで無毒化するものです。人体に用いる場合は、安全性が確認された「医薬品・医薬部外品」を使用しなければなりません。「医薬品・医薬部外品」とは、濃度70%以上95%以下のエタノール(C<sub>2</sub>H<sub>5</sub>OH)を含んでいるものを指します。

いま、水100cm<sup>3</sup>とエタノール100cm<sup>3</sup>を混合した液体を用意しました。図1のような装置を組み立て、この混合液を加熱しました。図2はその時の加熱時間と発生した気体の温度です。なお、水の密度は1g/cm<sup>3</sup>とします。

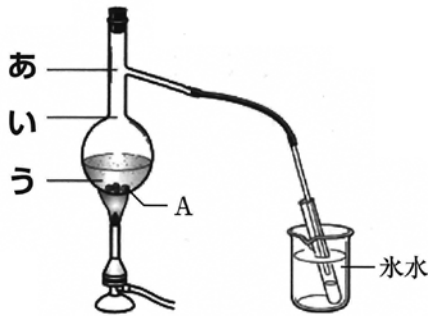


図1 実験装置

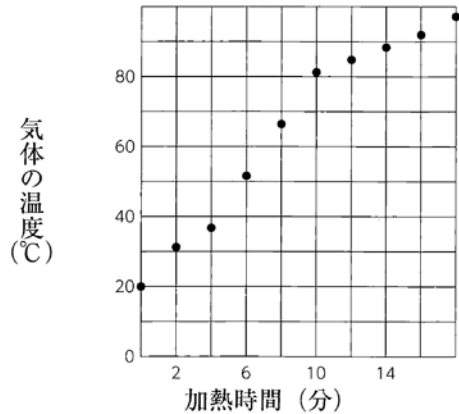


図2 加熱時間と気体の温度の関係

問1 このように液体を加熱し、出てくる気体をふたたび液体にもどして取り出す方法を何といいますか。

問2 問1の時に起こっている状態変化の名称を次のあ～おからすべて選び、記号で答えなさい。

あ. 凝固      い. 凝縮      う. 融解      え. 凝華      お. 蒸発

問3 次のあ～おの文のうち、状態変化がおこっているものをすべて選び、記号で答えなさい。

- あ. ホットケーキにベーキングパウダーを入れて焼いた。
- い. 大阪城の屋根瓦が緑色をしている。
- う. 電池をつかって懐中電灯をつけた。
- え. ドライアイスを空気中で放置すると、小さくなり、やがて消えた。
- お. 夏の暑い日に、道路に水をまくと付近の温度が下がった。

問4 枝つきフラスコの中に入れてあるAは何ですか。

問5 気体の温度を測るのはどの位置が最も適当ですか。図1のあ～うから一つ選び、記号で答えなさい。

問6 ガラス管から出てくる物質にエタノールが多く含まれていることを確かめるために、蒸発皿に取り、点火する方法があります。この時起こる反応を化学反応式で表しなさい。ただし、エタノールのような有機物は、空气中で燃焼させると二酸化炭素と水が生成するものとします。

問7 ガラス管から出てくる物質にエタノールが多く含まれていることを確かめる方法を、「点火する」以外に考え、例にならってその結果と共に簡潔に答えなさい。例 点火すると火がつく

問8 ガラス管から出てくる気体中のエタノールの割合が最大となるのは加熱開始何分後ですか。最も適当なものを次のあ～えから一つ選び、記号で答えなさい。

あ. 5分                      い. 10分                      う. 15分                      え. 20分

問9 ビーカーに水を100mL入れて重さをはかると172gでした。同じビーカーに水を30cm<sup>3</sup>とエタノールを20cm<sup>3</sup>入れ、再び重さをはかると119gでした。エタノールの密度は何g/cm<sup>3</sup>ですか。必要であれば小数第3位を四捨五入して答えなさい。

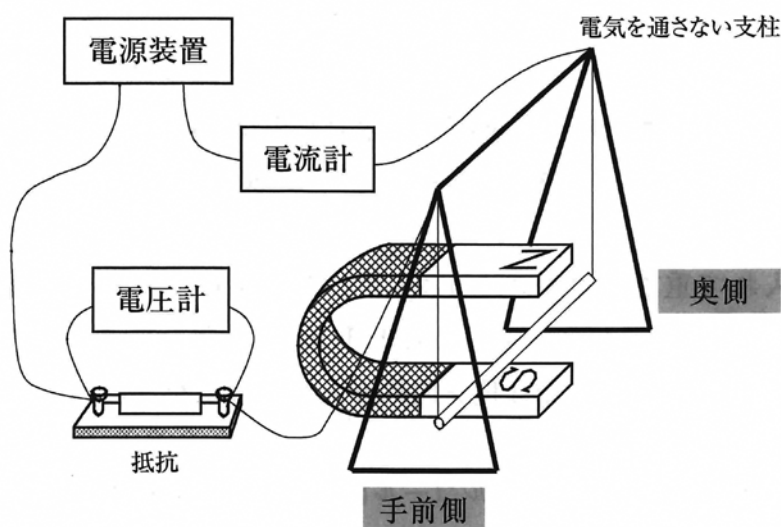
問10 下線部のように、消毒や除菌目的で使用するアルコールはエタノール濃度が70%以上で有効とされています。100cm<sup>3</sup>の水を用いて消毒薬を作るとき、エタノールは最低何cm<sup>3</sup>入れると有効な消毒薬が作れますか。整数で答えなさい。

4 電流と磁場について行った実験の文章（実験A・実験B・実験C）を読み、以下の問いに答えなさい。

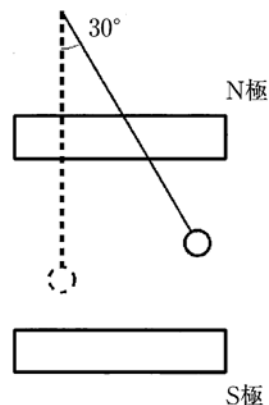
〔実験A〕

下の実験装置図（図1）は、質量2gのアルミニウムでできた細い棒に導線を取りつけて電気を通さない支柱からぶら下げた様子を示しています。アルミニウムの棒は、抵抗、電流計および電源装置と直列に接続されていて、U字形磁石の磁界の向きと垂直をなすように取り付けられていると考えてよいものとします。

いま、電源装置を用いて装置に電流を流したところ、図2のようにアルミニウムの棒は、取りつけた導線が鉛直方向と30°の角度をなして止まった。このとき以下の設問に答えなさい。



(図1)



(図2) 手前側から見た図

問1 電圧計の読みが12Vのとき、回路に流れる電流が3.3Aであった。このとき回路の抵抗は何Ωですか。必要であれば小数第2位を四捨五入して答えなさい。ただし、アルミニウムの棒や導線の抵抗は考えなくてよいものとします。

問2 アルミニウムの棒を流れる電流の向きを次のあ・いから選び、記号で答えなさい。

あ. 手前側から奥側

い. 奥側から手前側

問3 アルミニウムの棒にはたらく重力の大きさは何Nですか。ただし、質量100gのおもりにはたらく重力の大きさを1Nとし、必要であれば小数第3位を四捨五入して答えなさい。

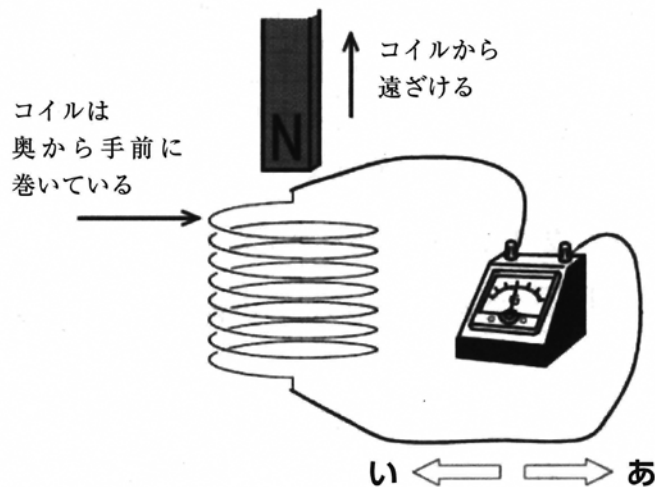
問4 アルミニウムの棒を流れる電流が磁界からうける力の矢印を解答欄の図に書き加えなさい。解答に必要な補助線は破線で残しておくこと。なお、解答欄の図には重力の矢印および導線の向きを延長した線は描かれており、作図に定規を用いる必要はありません。

問5 電流が磁界からうける力の大きさは何 N ですか。必要であれば、 $\sqrt{2} = 1.4$ 、 $\sqrt{3} = 1.7$  として計算し、小数第 4 位を四捨五入して答えなさい。

〔実験B〕

〔実験 A〕 でみたように、磁界の中におかれたアルミニウムの棒に電流を流すと力を受けることがわかりました。これは磁界の中で電流が流れると、そのまわりに磁界が発生して、U 字形磁石の磁界と影響しあうためであると説明されます。

さて、図はコイルに検流計を接続して、棒磁石の N 極をコイルから遠ざけている様子を示している。この実験について以下の設問に答えなさい。なお、検流計とは電流の流れる向きにかかわらず、弱い電流を検出できる装置である。



問6 このときコイルに流れる電流の向きを図中のあ・いから選び、記号で答えなさい。また流れる電流の名称を答えなさい。

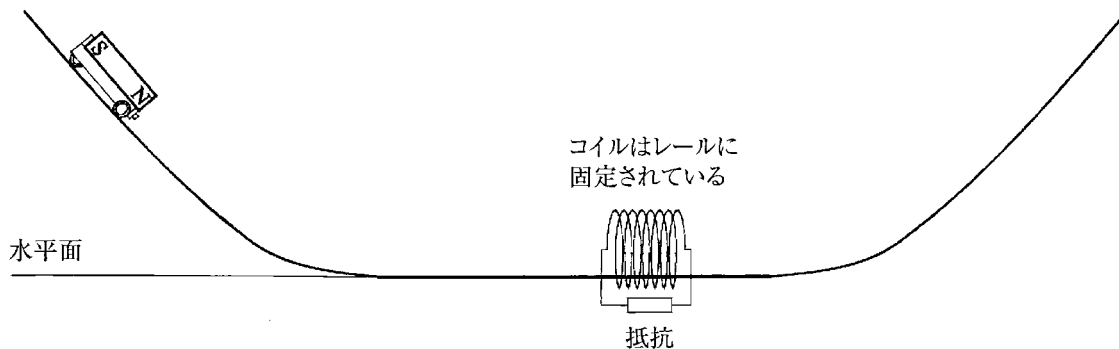
問7 問6のとき、流れる電流によってコイルの内部には磁界が発生するため、棒磁石はこの磁界から力をうける。棒磁石の受ける力の向きを次のあ・いから選び、記号で答えなさい。

あ. 上向き                      い. 下向き

問8 棒磁石の N 極をコイルの入り口付近で静止させる。このときに流れる電流の大きさは何 A ですか。必要であれば小数第 2 位を四捨五入して答えなさい。

〔実験C〕

水平面上に置かれたレールと斜面上に置かれたレールをなめらかに接続して、水平な部分に抵抗を接続したコイルを固定して設置した。棒磁石を台上に固定した台車を図のように左の斜面上に静止させてから手をはなすと斜面上をくだり、コイル内を通り抜けた後に右側の斜面を上り、ある高さに達した。なお、台車とレールの間に摩擦力ははたらかないものとする。



問9 次の文章は、台車が右側の斜面上である高さに達するまでの様子を説明したものです。以下の問いに答えなさい。

台車ははじめにもつ **1** エネルギーは斜面をくだりながら **2** エネルギーに変換される。台車がコイルに入る前に **3** 向きの力、出るときに **4** 向きの力をコイルからうけるために台車の **2** エネルギーは **5**。したがって、台車が右側の斜面で到達する高さは、左側の斜面でスタートした高さと比べて **6**。

- (1) 空欄 **1** ・ **2** に適切な語を答えなさい。  
 (2) 空欄 **3** ・ **4** に適する語の正しい組合せを次のあ～えから一つ選び、記号で答えなさい。

あ. 3 右 4 右                      い. 3 右 4 左  
 う. 3 左 4 右                      え. 3 左 4 左

- (3) 空欄 **5** ・ **6** に適する語を下のそれぞれの語群のあ～うから一つずつ選び、記号で答えなさい。

**5** の語群            あ. 増加する            い. 減少する            う. 変わらない  
**6** の語群            あ. 高くなる            い. 低くなる            う. 変わらない

これで問題は終わりです。



2023年度

# 入学試験問題〔数学〕

(注意)

- ① 問題用紙と解答用紙がそろっているか確かめなさい。
- ② 問題は1ページから5ページまであります。
- ③ 解答はすべて別の解答用紙に記入しなさい。
- ④ 名前と受験番号を解答用紙の枠内に記入し、ていねいにマークしなさい。
- ⑤ 解答用紙のみ提出し、問題用紙は持ち帰りなさい。
- ⑥ 50分で解きなさい。
- ⑦ 円周率は $\pi$ とします。

1 次の問いに答えなさい。

(1)  $\left(-\frac{2}{3}x^2y\right)^3 \div \left(\frac{4}{3}xy^2\right)^2 \times 6x^3y$  を計算しなさい。

(2)  $x+x^2y-xy^2-y$  を因数分解しなさい。

(3) 連立方程式 
$$\begin{cases} 5(x+1) = 2(y-1) \\ \frac{2x+1}{2} = \frac{y-3}{3} \end{cases}$$
 を解きなさい。

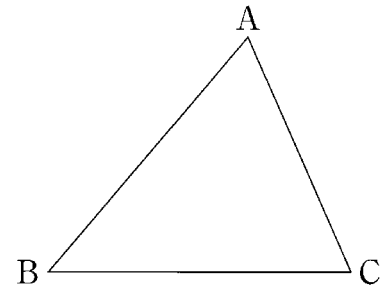
(4) 大小2つのさいころを投げ、出た目の数をそれぞれ  $a, b$  とします。  
このとき、 $\frac{b}{a}$  が整数となる確率を求めなさい。

(5)  $\sqrt{\frac{2023}{n}}$  が自然数となるような自然数  $n$  をすべて求めなさい。

(6) 右の図のような三角形 ABC があります。

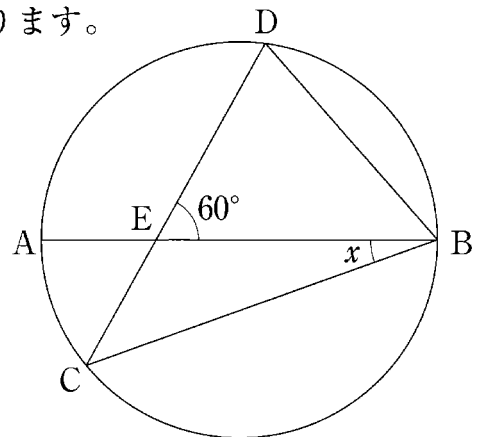
$AB=9, BC=8, CA=5$  のとき、

この三角形 ABC の面積を求めなさい。



(7) 右の図のように、線分 AB を直径とする円があります。

$CB=CD$  のとき、 $\angle x$  の大きさを求めなさい。



〈 余 白 〉

2 箱の中に、1～6までの番号が書かれたカードが1枚ずつ入っています。箱の中からカードを1枚ずつ取り出し、取り出したカードを順に  $a$ ,  $b$ ,  $c$  とします。ただし、取り出したカードは元に戻さないものとします。

次の問いに答えなさい。

- (1)  $a$ ,  $b$ ,  $c$  がすべて偶数となる確率を求めなさい。
- (2)  $a \times b \times c$  が3で割り切れる確率を求めなさい。
- (3)  $a + b + c$  が3で割り切れる確率を求めなさい。

3 平行四辺形 ABCD において、AB を 1 : 2 に分ける点を E とし、線分 EB 上に点 F をとります。線分 CE、CF と対角線 BD との交点をそれぞれ G、H とするとき、 $GH : HB = 1 : 3$  となりました。

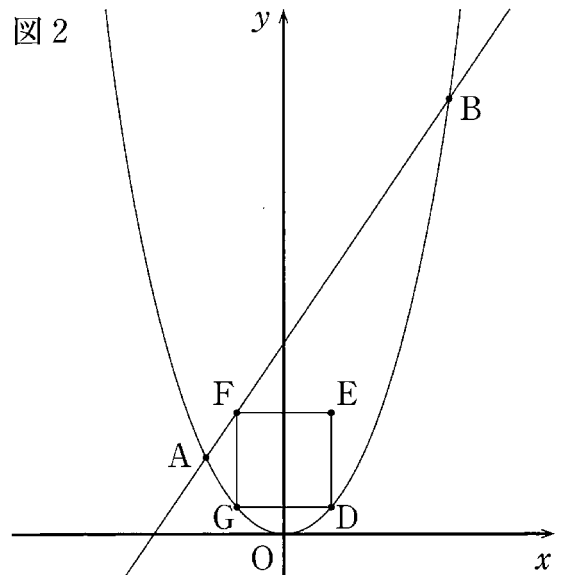
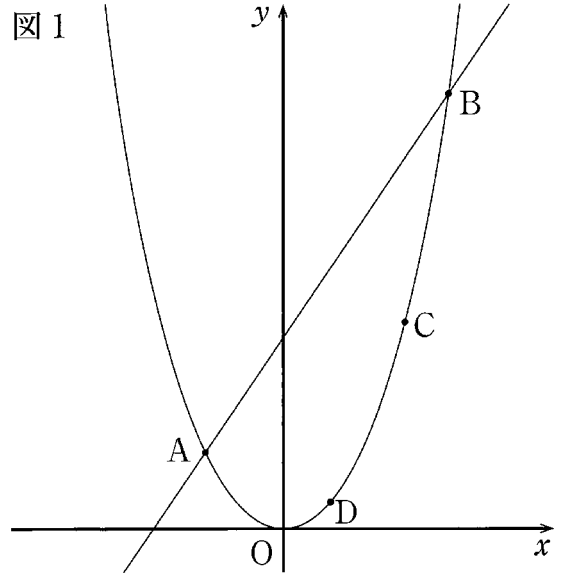
次の問いに答えなさい。

- (1)  $DG : GB$  を求めなさい。
- (2)  $\triangle CGH$  と平行四辺形 ABCD の面積の比を求めなさい。
- (3)  $EF : FB$  を求めなさい。

4 右の図1のように、直線  $y=2x+3$  と放物線  $y=x^2$  が2点 A, B で交わっています。また、点 C, D は放物線  $y=x^2$  上の点で、点 O と点 B の間にあります。

次の問いに答えなさい。

- (1)  $\triangle OAB$  の面積を求めなさい。
- (2)  $\triangle ABC$  の面積と  $\triangle OAB$  の面積が等しいとき、点 C の  $x$  座標を求めなさい。
- (3) 右の図2のように、点 D を頂点とし、各辺がそれぞれ  $x$  軸、 $y$  軸に平行な正方形 DEFG を考えます。点 F が線分 AB 上にあり、点 G が放物線  $y=x^2$  上にあるとき、点 D の  $x$  座標を求めなさい。



これで問題は終わりです。

2023年度

# 入学試験問題〔社会〕

(注意)

- ① 問題用紙と解答用紙がそろっているか確かめなさい。
- ② 問題は1ページから21ページまであります。
- ③ 解答はすべて別の解答用紙に記入しなさい。
- ④ 名前と受験番号を解答用紙の枠内に記入し、ていねいにマークしなさい。
- ⑤ 漢字で答えなければならない問題は必ず漢字で答えなさい。
- ⑥ 解答用紙のみ提出し、問題用紙は持ち帰りなさい。
- ⑦ 50分で解きなさい。

1

問1 次の文は、アメリカ合衆国のロサンゼルスを訪れているモモコさんと、日本にいるタロウさんとの会話である。ロサンゼルス<sup>ロサンゼルス</sup>を西経120度とした場合に、( X )に該当する日時として最も適当なものを下のあ～えのうちから1つ選び、記号で答えなさい。なお、モモコさんが搭乗する飛行機は太平洋上を横断する直行便であり、サマータイムは考慮しなくてよい。

モモコさん「明日の飛行機で日本へ帰るから、空港まで迎えにきて欲しいな。」

タロウさん「わかった。飛行機の所要時間は、10時間ちょうどだったよね。」

モモコさん「確かに、行きの飛行機は10時間ちょうどで到着したよ。でも、中緯度地域の上空には強い偏西風が吹いていることが影響して、行きと帰りでは所要時間がちょうど2時間も変わってくるみたいなんだ。」

タロウさん「なるほど。それはおもしろいね。それで、飛行機は何時に出発するの？」

モモコさん「こちらの現地時間で、1月20日午前7時00分に出発だよ。」

タロウさん「わかった。では日本時間で( X )に着く予定ということだね。」

あ. 1月20日 午後10時00分

い. 1月21日 午前2時00分

う. 1月21日 午前8時00分

え. 1月21日 正午

問2 世界の食文化や食生活に関して述べた次のあ～えの文のうち、内容が**適当でないもの**を1つ選びなさい。

あ. 東南アジアでは、米の粉から作っためん類が食べられている。

い. インドには、宗教上の価値観から菜食主義を守る人が多くいる。

う. ニューギニア島などの熱帯地域では、じゃがいもが主食としてよく食べられている。

え. 地中海沿岸地域では、乾燥につよいオリーブが日常に欠かせない食材となっている。



問3 ブラジルに関して述べた次の文を読み、以下の各問いに答えなさい。

ブラジルは、約850万平方キロメートルの広い国土と、2億を超える人口を抱える南米一の大国である。図1は国旗で、その緑色は<sup>Ⓐ</sup>アマゾン川流域に代表される豊かな森林資源を、ひし形の黄色は国の経済を支える豊かな鉱物資源を表している。また、中央の27個の星は26の州と首都ブラジリアを表し、白いラインには「秩序と進歩」という意味の言葉が、( A )で書かれている。人種や民族の構成は( B )であり、その特徴は世界に知られるリオデジャネイロのカーニバルなどにもよく表れている。

南アメリカ大陸では、16世紀以降ヨーロッパ人による植民地支配により各地に大農園がひらかれ、おもに輸出用の作物の栽培がさかんに行われた。図2はブラジルのおもな輸出品とその内訳を示したものであるが、独立から150年ほど経った1970年においてなお、<sup>Ⓑ</sup>特定の作物の輸出に大きく頼った経済構造であったことがよみとれる。しかし、1990年代以降に経済は多角化と急成長を遂げ、BRICSの1つにも数えられるようになった。エネルギーの分野では、近年、原油の採掘がさかんに行われるようになったほか、<sup>Ⓒ</sup>バイオ燃料で走る自動車の普及が進み、二酸化炭素の排出量を抑える取り組みとして注目を集めている。

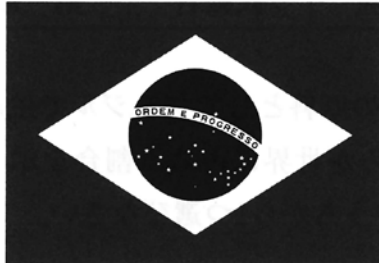
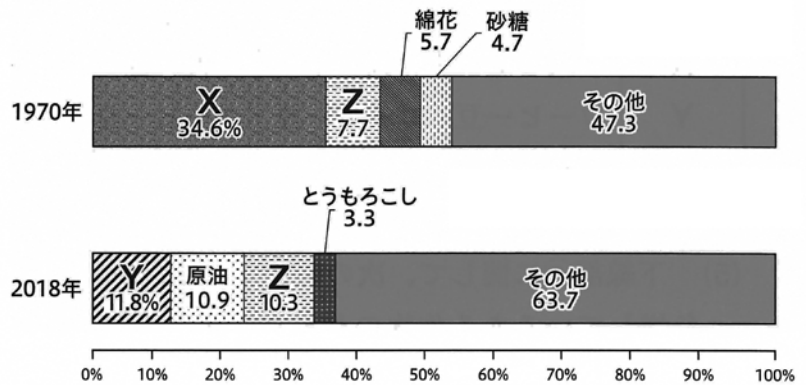


図1



【UN Comtrade Database および経済産業省資料】により作成。

図2

(1) 文中の下線部<sup>Ⓐ</sup>に関して、アマゾン川について述べた次のあ～えの文のうち、内容が**適当でないもの**を1つ選びなさい。

- あ. 流域面積は世界第1位である。
- い. 源流は、アンデス山脈までたどることができる。
- う. 流量が非常に多いため、船でさかのぼることができない。
- え. 流域では、伝統的な焼畑農業が現在も行われている。

- (2) 文中の空欄( A )に当てはまる言語と、空欄( B )に当てはまる説明との適切な組み合わせを、次のあ～かのうちから1つ選びなさい。

	A	B
あ	スペイン語	ほとんどがヨーロッパ系
い	スペイン語	ヨーロッパ系やアフリカ系と、その混血
う	ポルトガル語	ほとんどがヨーロッパ系
え	ポルトガル語	ヨーロッパ系やアフリカ系と、その混血
お	オランダ語	ほとんどがヨーロッパ系
か	オランダ語	ヨーロッパ系やアフリカ系と、その混血

- (3) 下線部⑥を何というか。「～経済」につづくように答えなさい。
- (4) 図2中のX～Zにあてはまる品目の組み合わせとして適切なものを、次のあ～かのうちから1つ選びなさい。

	あ	い	う	え	お	か
X	大豆	大豆	大豆	コーヒー豆	コーヒー豆	コーヒー豆
Y	コーヒー豆	コーヒー豆	コーヒー豆	大豆	大豆	大豆
Z	石炭	鉄鉱石	銅 鉱	石炭	鉄鉱石	銅 鉱

- (5) 下線部⑦に関して、次の図3は、おもにバイオ燃料の原料としてブラジルで生産が急増しているある作物のおもな生産主要国と、それらが世界に占める割合を示したものである。この作物に該当するものを下のあ～えのうちから1つ選びなさい。

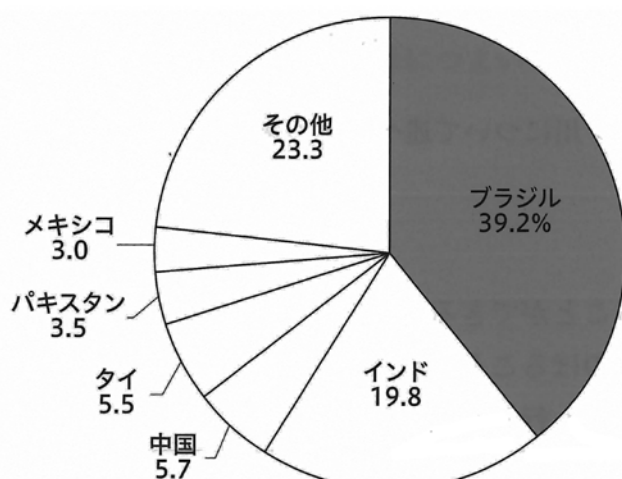


図3

数値は2018年。  
『データブックオブ・ザ・ワールド 2021』より作成。

- あ. 小麦      い. さとうきび      う. てんさい      え. とうもろこし

問4 次の表1は、関東地方の各県に関して地形別の面積割合を示したものであり、表中のA～Cは、茨城、千葉、栃木のいずれかである。A～Cと県名との正しい組み合わせを、下のあ～かのうちから1つ選びなさい。

表1

(単位:%)

	山地	丘陵地	台地	低地	内水域など
A	7.6%	30.7%	32.6%	28.3%	0.8%
B	52.9%	9.6%	25.6%	11.7%	0.2%
C	23.7%	7.2%	37.3%	27.1%	4.8%

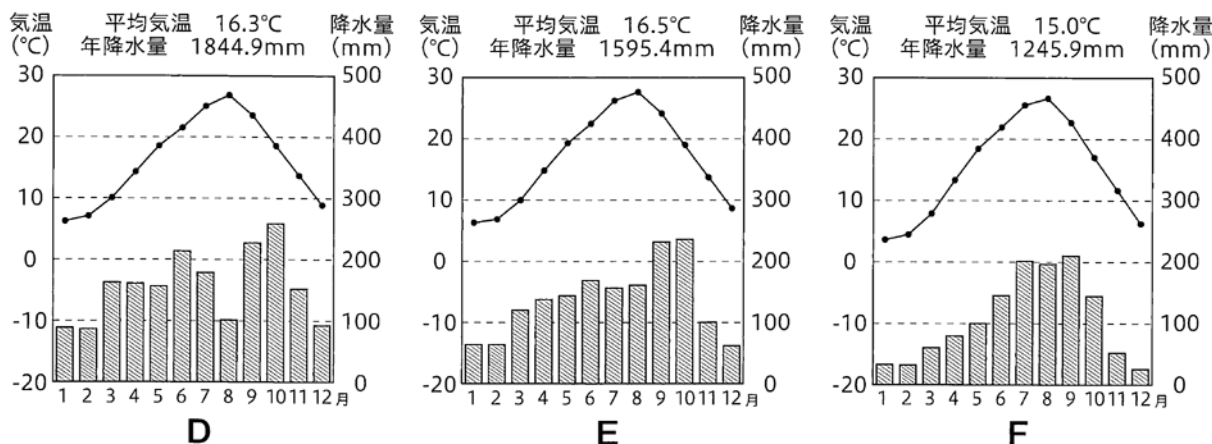
『データでみる県勢 第30版』により作成。

	あ	い	う	え	お	か
A	茨城	茨城	千葉	千葉	栃木	栃木
B	千葉	栃木	茨城	栃木	茨城	千葉
C	栃木	千葉	栃木	茨城	千葉	茨城

問5 タロウさんとモモコさんは、次の図4に示した前橋、東京、<sup>たてやま</sup>館山の3都市の気候に関して話し合った。図5は2人が話し合いに用いた各都市の雨温図で、図5中のD～Fは3都市のいずれかのものである。2人の会話文をよみ、以下の各問いに答えなさい。



図4



数値は1990年～2020年のデータによる平年値。  
気象庁のデータにより作成。

図5

モモコさん「同じ関東地方に位置する3つの都市は、雨温図もよく似ているね。」

タロウさん「そうだね。でも、よくみると、違いや各都市の特徴もみえてくるね。例えば、内陸に位置していて周囲を山脈に囲まれている前橋は、他と比べて降水量が少ないね。」

モモコさん「本当だ。④この地域の冬には、「からっ風」や「<sup>あかぎ</sup>赤城おろし」と呼ばれる乾燥した風が山から吹いてくると聞いたことがあるよ。雨温図からも、冬の降水量が特に少なくなっていることがよみ取れるね。」

タロウさん「一方で、房総半島に位置する館山は冬でも比較的暖かくて、降水量も全体的に多いね。これは海に面しているだけでなく、沖合を暖流の( X )が流れているからではないかな。」

モモコさん「そうだね。房総半島では冬でも暖かい気候を利用した( Y )の栽培がさかんだということと結びつくね。」

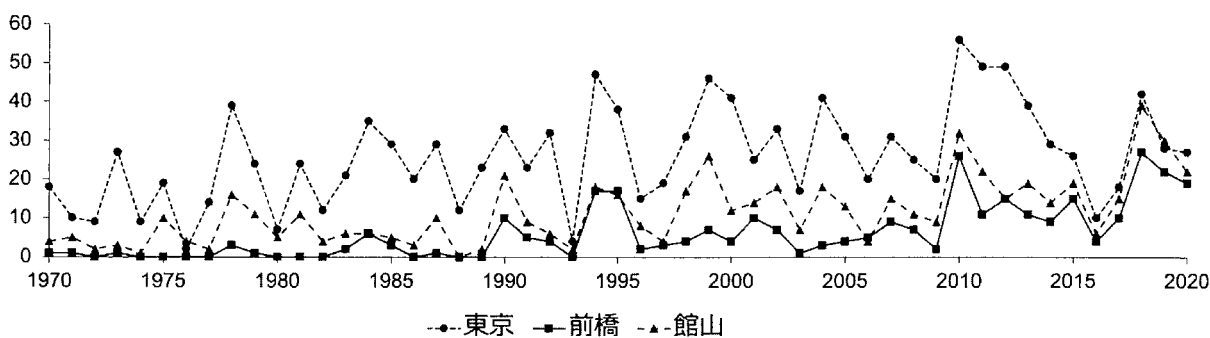
タロウさん「他の2都市と比べると、東京は特徴を挙げづらいなあ。何か他に資料はないかな。」

モモコさん「この資料(図6)をみて。これは、日最低気温が25度以上、つまり熱帯夜となった日の年間の日数を、3都市に関してまとめたものだよ。」

タロウさん「なるほど。これをみると、1970年から全体的に増加傾向にあることや、東京で特に多くなっていることがはっきりと分かるね。」

モモコさん「そうだね。これは、( Z )現象によって説明できるね。地形や海からの距離だけではなく、都市化も気候に影響を与えているんだね。いろいろなデータを集めてみると、考察が深められて面白いなあ。」

3都市における日最低気温25度以上の年間日数とその変化



気象庁のデータにより作成。

図6

(1) 会話文中の下線部④に関して、この風が吹いてくる方位と山脈の組み合わせとして最も適当なものを、次のあ～えのうちから1つ選びなさい。

	あ	い	う	え
風の方位	北 西	北 西	北 東	北 東
山脈名	越後山脈	奥羽山脈	越後山脈	奥羽山脈

(2) 会話文中の空欄( X )・( Y )に当てはまる語の組み合わせとして最も適当なものを、次のあ～えのうちから1つ選びなさい。

	あ	い	う	え
X	親 潮	親 潮	黒 潮	黒 潮
Y	小 麦	花 き*	小 麦	花 き

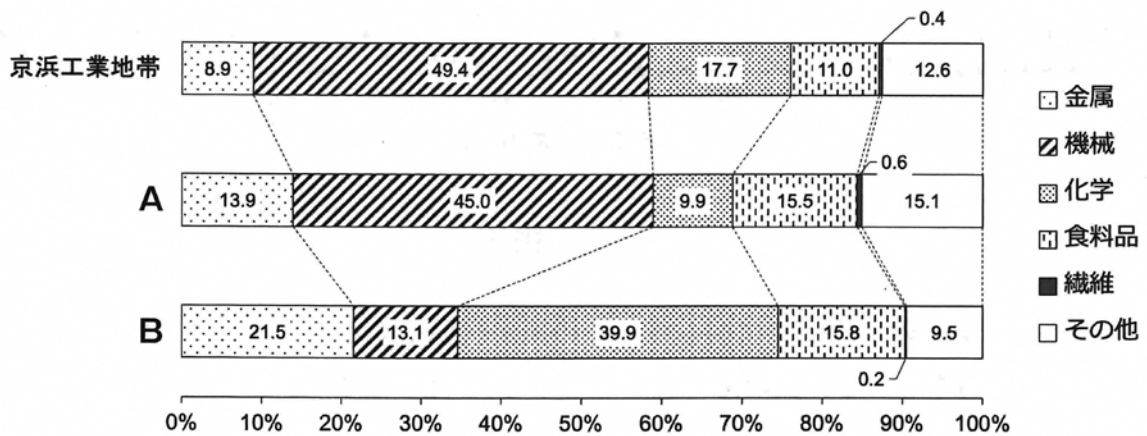
\*切り花など観賞用に利用される植物のこと。

(3) 文中の空欄( Z )に当てはまる語を、「～現象」に続くように答えなさい。

(4) 図5中のD～Fと3つの都市との正しい組み合わせを、次のあ～かのうちから1つ選びなさい。

	あ	い	う	え	お	か
D	前橋	前橋	東京	東京	館山	館山
E	東京	館山	前橋	館山	前橋	東京
F	館山	東京	館山	前橋	東京	前橋

問6 タロウさんは、関東地方の工業地帯や工業地域の特色に関して調べた。次の図7は、京浜工業地帯、京葉工業地域、北関東工業地域の3つの工業地帯・工業地域について製造品出荷額の内訳を示したものであり、図7中のA・Bには京葉工業地域と北関東工業地域のいずれかがあてはまる。また下の資料は、タロウさんが京葉工業地域と北関東工業地域が発展した背景に関してまとめたものであり、C・Dはそのいずれかである。京葉工業地域に該当する記号の組み合わせとして適当なものを、下のあ～えのうちから1つ選びなさい。



数値は2017年。『日本国勢図会 2020/21年版』により作成。

図7

- C 工業原料の輸入や製品の輸出に適した土地であることを背景に発達した。  
D 高速道路網の整備や、外国籍の日系人労働者が多数働くようになったことを背景に発達した。

	あ	い	う	え
図7	A	A	B	B
資料	C	D	C	D

問7 次の資料は、モモコさんたちが関東地方において性格の異なる3つの市、区、村に関して調べ、その特徴をまとめたものである。また、下の表2はその3つの市、区、村における昼夜間人口比率をまとめたものであり、表2中のP～Rにはそのいずれかが当てはまる。また、モモコさんたちは、昼夜間人口比率の求め方のメモを資料として付け加えた。これらの資料をもとに表2中のP～Rと3つの市、区、村との正しい組み合わせを判断し、下のあ～かのうちから1つ選びなさい。

埼玉県 川口市	埼玉県の南東部に位置し、人口は約60万人と、県内ではさいたま市に次ぐ多さを誇る都市である。荒川を挟んで東京都と隣接しており、鉄道によるアクセスもよいことから、都心やさいたま市へのいわゆるベッドタウンとして機能している。
東京都 千代田区	東京23区の中央部に位置する小さな区であるが、皇居、国会議事堂や多くの中央官庁のほか、大きな銀行の本店や東京証券取引所、大企業の本社なども集中していることから、政治的にも経済的にも日本の首都機能を果たしている。
群馬県 <sup>つまごい</sup> 嬭恋村	群馬県の北西部に位置し、山に囲まれた高原地帯である。山間部の他の町村と同様、人口流出や高齢化の問題を抱えており、群馬県の過疎地域に指定されている。しかし、近年は首都圏からの移住を支援する事業を積極的に行い、UターンやIターンを促進しようとする動きがみられる。

表2

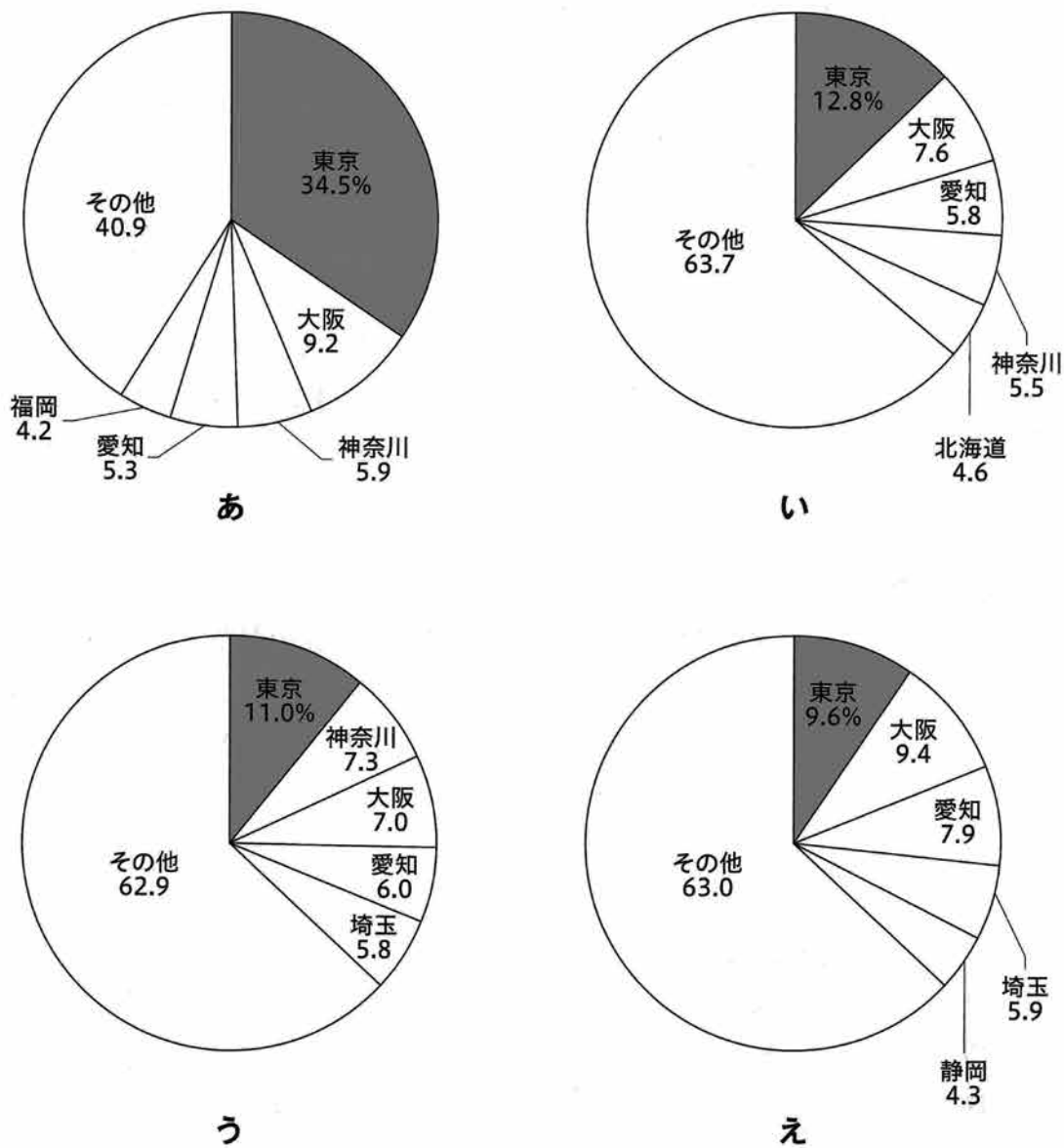
	昼夜間人口比率 (%)
P	98.3
Q	82.5
R	135.4

$$\text{昼夜間人口比率} = \frac{\text{昼間人口}}{\text{夜間人口}} \times 100$$

〔令和2年度 国勢調査〕により作成。

	あ	い	う	え	お	か
川口市	P	P	Q	Q	R	R
千代田区	Q	R	P	R	P	Q
嬭恋村	R	Q	R	P	Q	P

問8 東京には、人口やさまざまな産業が集中している。次の図8は、人口および製造業、情報通信業、宿泊業・飲食サービス業の民営事業所数の上位5つの都道府県とそれらが全体に占める割合を示したものであり、図8中のあ～えはそのいずれかが当てはまる。情報通信業の民営事業所数にあてはまるものをあ～えのうちから1つ選びなさい。



数値は人口が2019年、民営事業所数はいずれも2016年。  
『データでみる県勢 第30版』により作成。

図8



- 2 2019年末からはじまった新型コロナウイルスの感染拡大は、日本人が初めて経験する感染症の大流行(パンデミック)ではありません。これまでも日本では、海外からもたらされた感染症などによって多くの人命が奪われてきました。こうした感染症に対して、日本人はどのようにして乗り越えて、それらを教訓としてどのように発展してきたのでしょうか。次の文章《A》～《D》に関して、以下の各問いに答えなさい。

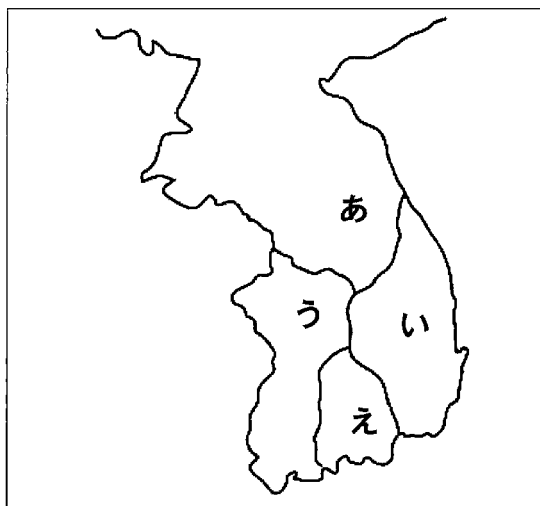
《A》

6世紀前半ごろ、日本への仏教伝来にともない、その受容を主張する蘇我氏と反対する物部氏のあいだで争いが起こりました。欽明天皇は、<sup>きんめい</sup>①百済から寄贈された仏像などを蘇我稲目に授け、礼拝するよう命じたところ、まもなく国内で天然痘(痘瘡)<sup>とうそう</sup>が流行り、多くの人々が亡くなったそうです。このことは720年に、舎人親王が中心となり、中国の歴史書にならって漢文編年体で書かれた『( ② )』に記録があります。

③奈良時代の737年にも、天然痘が西日本で流行しました。この時の天然痘は、中国の制度や文化を学ぶため中国の都( ④ )などに派遣されて、帰ってきた遣唐使たちによって入ってきたと当時は考えられており、こうした疫病は海外からもたらされるという認識が広まっていきました。

- 問1 文中の下線部①に関して、下の地図は6世紀前半ごろの朝鮮半島の様子である。百済の位置としてあてはまるものを、下のあ～えのうちから1つ選び、記号で答えなさい。

6世紀前半ごろの朝鮮半島の地図



- 問2 文中の空欄( ② )にあてはまる語句を漢字で答えなさい。

問3 文中の下線部㉔の影響として起こった出来事として、明らかに誤っているものを、下のあ～えのうちから1つ選び、記号で答えなさい。

- あ. 都が平城京から恭仁京などに数年で転々と移された。
- い. 国分寺や国分尼寺が建てられ、奈良に大仏がつくられた。
- う. 藤原不比等の4人の息子たちが相次いで死亡した。
- え. 中大兄皇子が蘇我蝦夷・入鹿親子をたおし、新しい政治をはじめた。

問4 文中の空欄(㉕)にあてはまる語句を漢字で答えなさい。

《B》

㉔平安時代にもしばしば天然痘が流行し、こうした疫病を防ぐため、読経や加持祈禱がおこわれました。10世紀中ごろには、天災や社会不安は、シャカの死後におとずれる仏法の衰えと考えられるようになりました。貴族や民衆は、こうした災厄から逃れるために阿弥陀仏を信仰し、極楽(㉖)へ生まれかわることを願いました。これを(㉗)教や(㉘)信仰といいます。

鎌倉時代には、天候不順などによってたびたび飢饉が起り、それと同時に疫病も多く発生しました。「法華経こそこうした世の中を正して人々を救う」と説いた(㉙)は、その著書『立正安国論』のなかで、天変地異や疫病が流行る原因は、㉚人々が仏教の他の宗派を多く信仰しているためだと主張しました。

問5 文中の下線部㉚に関して、この時期の出来事Ⅰ～Ⅲについて、古いものから順に配列したものとして正しいものを、下のあ～かのうちから1つ選び、記号で答えなさい。

- Ⅰ 菅原道真が左遷先の大宰府で亡くなると、左遷にかかわった人物が相次いで亡くなり、疫病も流行った。
- Ⅱ 後一条天皇や皇太子、さらに皇太子妃であった藤原道長の娘の嬉子などが麻疹にかかった。
- Ⅲ 疫病退散のために嵯峨天皇が写経した『般若心経』を、空海が願いを込めて読んだ。

- あ. Ⅰ－Ⅱ－Ⅲ                      い. Ⅰ－Ⅲ－Ⅱ                      う. Ⅱ－Ⅰ－Ⅲ
- え. Ⅱ－Ⅲ－Ⅰ                      お. Ⅲ－Ⅰ－Ⅱ                      か. Ⅲ－Ⅱ－Ⅰ

問6 文中の空欄(㉛)にあてはまる語句を漢字で答えなさい。

問7 文中の空欄(㉜)にあてはまる人物名を漢字で答えなさい。

問8 文中の下線部⑧に関して、この『立正安国論』を著した年に、鎌倉幕府に上奏して、仏教の他の宗派を「念仏無間」「禅天魔」「真言亡国」「律国賊」などと言って批判しました。ここで挙げられている鎌倉時代の新旧4つの仏教の宗派に関して述べた文として誤っているものを、下のあ～えのうちから1つ選び、記号で答えなさい。

- あ. 浄土宗や浄土真宗は、阿弥陀仏を信じて念仏をとさえれば、誰でも極楽浄土に往生できると説いた。
- い. 臨済宗や曹洞宗は、坐禅ざぜんによって自分の力で悟りを開こうとするもので、武士の間に広まった。
- う. 真言宗は天台宗とともに仏教勢力の中心で、朝廷との結びつきを強め、鎮護国家などの祈禱をおこなった。
- え. 戒律を重んじる律宗の行基が、資金集めをおこなって東大寺が再建され、南大門や金剛力士像が残っている。

《C》

後醍醐天皇による天皇中心の政治に武士たちの不満が高まり、( ① )が都を奪って武家中心の社会に戻そうとしました。( ① )は、後醍醐天皇に対抗して京都に光明天皇を立てたことで北朝とされ、後醍醐天皇は吉野に逃れたことで南朝と呼ばれ、1336年から南北朝時代が始まりました。この南北朝時代は、1392年に①足利義満によって合一されるまで、約60年間続きました。この間、北朝では17回、南朝では8回の改元がそれぞれ行われ、そのうち疫病に関係した改元が計8回あり、まさに南北朝時代は疫病の時代でした。ちなみに、この南北朝時代の1347年ごろにはヨーロッパでペストが蔓延まんえんしました。

日本で明応地震が起きた1498年は、( ② )がインドのカリカットに到達してインド航路が開かれた年です。またすでに、1492年に西インド諸島が発見されており、この新大陸のアメリカ大陸から梅毒がヨーロッパに、また逆に天然痘などがアメリカ大陸に伝わり、この天然痘が中南米のアステカ文明とインカ文明が滅びる一因となりました。アメリカ大陸から伝わった梅毒は、倭寇を通じて日本にも伝染し、1512年に流行を起こしました。のち、①織田信長と同盟を結んだ戦国大名の浅井長政や豊臣秀吉の家臣であった加藤清正も梅毒に感染したようです。

問9 文中の空欄( ③ )にあてはまる人物名を漢字で答えなさい。

問10 文中の下線部①に関して、足利義満について述べた文として誤っているものを、下のあ～えのうちから1つ選び、記号で答えなさい。

- あ. 足利義満は、武士で初めて太政大臣となり、朝廷の権威のもと公家も支配下においた。
- い. 足利義満は、中国の明と国交を結び、朝貢形式による勘合貿易を開始した。
- う. 足利義満は、観阿弥・世阿弥の親子を保護し、世阿弥は『風姿花伝』で能の理論を述べた。
- え. 足利義満は、有力な守護大名であった大内氏や山名氏を倒して、將軍の権威を示した。

問11 文中の空欄( ㉔ )にあてはまる人物名をカタカナで答えなさい。

問12 文中の下線部①に関して、織田信長や豊臣秀吉に関して述べた文a～dについて、正しいものの組み合わせを、下のあ～えのうちから1つ選び、記号で答えなさい。

- a. 織田信長は、長篠の戦いで大量の鉄砲を使い、武田勝頼の軍勢を打ち破った。
- b. 織田信長は、樂市・樂座令を出して座の商人が商売しやすいよう、座の特権を認めた。
- c. 豊臣秀吉は、全国で検地をおこなって、土地の面積や収穫量を家臣や農民に申告させ、検地帳に登録した。
- d. 豊臣秀吉は、キリスト教が国内統一のさまたげになると考え、バテレン追放令を出した。

あ. a・c

い. a・d

う. b・c

え. b・d

《D》

1782年から発生した天明の大飢饉<sup>ききん</sup>では、腸チフス・赤痢<sup>せきり</sup>・マラリヤといった疫病が大流行し、日本の近世史上最大の餓死者を出しました。当時の幕府は老中(㉓)のもとで株仲間結成がすすめられるなど、重商主義政策が打ち出されており、それにもなって物価や米価の上昇に歯止めがかからず、結果的に飢饉が全国規模で拡大していきました。このころ施薬者や医者が東北地方などを回って医療処置をおこなったり、簡単な薬の製法に関する㉔お触れが幕府によって出されるなど、疫病に対する医療政策がとられるようになっていきました。

1823年に長崎の出島にやって来たオランダ商館の医師(㉕)は、現代の予防接種にあたる種痘<sup>しゅとう</sup>をおこないましたが、成功しなかったそうです。(㉕)は翌年、長崎に鳴滝塾を開き、日本中から集まった学生たちにこうした西洋医学を教授したことで、㉖幕末を通じて予防接種の考えは全国的に広がっていきました。

問13 文中の空欄(㉓)にあてはまる人物名を漢字で答えなさい。

問14 文中の下線部㉔に関して、次の史料は江戸幕府3代将軍の徳川家光によって定められた武家諸法度(寛永令)の一部です。この史料を読んで、その内容に関して述べた下の文X・Yについて、その正誤の組み合わせとして正しいものを、下のあ～えのうちから1つ選び、記号で答えなさい。なお、史料は読みやすいように改変しています。

### 史料

一、大名、在江戸交替<sup>ざい</sup> 相定める所なり。  
每歳<sup>まいとし</sup> 夏四月中、参勤 致すべし。従者の数 近来<sup>はなは</sup> 甚だ多し。これは国郡の費<sup>ついで</sup>、  
人民の勞<sup>ろう</sup>なり。  
今後 その相応を守って これを減少すべし。

一、新規の城郭の構営<sup>かた</sup>は堅く禁止する。  
居城の石塁・石壁が敗壞の時は、奉行所に申し出て、この旨<sup>むね</sup>を受けるべし。

X. 大名に多く出費させるため、参勤交代に従ってくる者の人数を、今以上にもっと増やすように命じている。

Y. 幕府の奉行所に届け出て許可をもらえば、新たな城を造ることができるとしている。

あ. X-正 Y-正

い. X-正 Y-誤

う. X-誤 Y-正

え. X-誤 Y-誤

問15 文中の空欄(㉕)にあてはまる人物名をカタカナで答えなさい。

問16 文中の下線部⑯に関して、いわゆる幕末は本校の教派である聖公会の会員であったペリー提督率いる艦隊によって、日本が開国したことで始まったとされています。下の**史料Ⅰ・資料Ⅱ**を読み取り、それらをまとめた【解釈】の   に入る語句a～dの組み合わせとして正しいものを、下のあ～えのうちから1つ選び、記号で答えなさい。

**史料Ⅰ**

1858年7月にアメリカ艦のミシシッピー号がシナ(注1)から日本にコレラ病を持ち込んだ。1822年以来、日本ではこの恐るべき病については全く聞くところなかったが、たくさんの犠牲者が出た。日本人の我々外国人に対する見方は変わってしまった。彼らは口々に「こうなった原因は鎖国をやめて外国人に港を開放したからだ」と言っている。時には、敵意に満ちたまなざしで見られるようになった。

(長崎のオランダ医師 ポンペ・ファン・メールデルフォールト 『日本滞在看聞記』 1867-8年より)

(注1) シナ：中国のこと。

**資料Ⅱ** 1880年「<sup>あくえき</sup>流行悪疫退さんの図」



支那へイカウ  
(シナへ行こう)

**資料Ⅱ**は、コレラ大流行で10万人以上の死者を出した明治12年(1879年)の翌年の錦絵にしきえです。コレラに見立てた頭は獅子、胴は虎の怪獣に、右手から官吏と巡査が消毒薬の石灰酸ふんむを噴霧しています。その後方の洋装の紳士2人は汽車に乗って流行地から逃げ出そうとしているように見えます。これに対し、手前の庶民たちは手を出しかねている様子です。注目されるのは、この怪獣に「支那へイカウ(シナへ行こう)」と言わせていることです。左後方には中国人らしき一隊も見えます。

**【解釈】**

**史料Ⅰ**の1858年は日米修好通商条約が締結された年です。同年、中国経由で来航したアメリカ艦によってコレラが持ち込まれたことへの不満が、その後の幕末の日本人による  運動を刺激したことが分かります。

また**資料Ⅱ**からは、コレラが中国経由でもたらされたことは事実ではありますが、日清戦争  の中国人に対する日本人の排外的な意識を読み取ることができます。

- |      |      |      |      |
|------|------|------|------|
| a 尊王 | b 攘夷 | c 以前 | d 以後 |
|------|------|------|------|

あ. X-a Y-c    い. X-a Y-d    う. X-b Y-c    え. X-b Y-d

《E》

④産業革命後には、脚気と結核が二大国民病と呼ばれるようになりました。とくに結核は、不衛生な寄宿舎住まいの女工や兵役軍人などが集団生活のなかで感染することが多く、感染した人物が村に帰ったりすることで日本中に広まっていったと考えられています。なお、日露戦争後のポーツマス条約の交渉や条約改正における関税自主権の完全回復などを実現させた外交官( ㊦ )も結核で亡くなっています。

現在でも冬などになると流行するインフルエンザは、毎年1000人以上の死者を出している恐ろしい感染症です。なかでも1919年から、日本で初の本格的な政党内閣を成立させた( ㊤ )が暗殺された1921年までの3年間で、日本の人口の約半数(2380万人)がインフルエンザに感染し、死者が約38万人にも上ったとされています。このときのインフルエンザは「スペイン風邪」と呼ばれ、世界的な大流行(パンデミック)となりました。また、①1957年には「アジア風邪」と呼ばれる、変異したインフルエンザウイルスにより、300万人が感染、死者は5700人に上りました。

このように日本では、これまで様々な疫病に苦しめられてきましたが、その都度、それら乗り越えてきました。新型コロナウイルスで一人でも多くの感染者や死者を出さないため、過去の歴史などからも学び、自分に何ができるのかを考えてみるのが大切です。

問17 文中の下線部④に関して、2015年に明治日本の産業革命遺産がユネスコ世界遺産に登録されました。下のあ～えの写真や絵を見て、産業革命や世界遺産などと**直接関係のないもの**を1つ選び、記号で答えなさい。

あ.



八幡製鉄所

い.



富岡製糸場

う.



成金

え.



端島 (軍艦島)

問18 文中の空欄( ㉒ )にあてはまる人物名を漢字で答えなさい。

問19 文中の空欄( ㉓ )にあてはまる人物名を漢字で答えなさい。

問20 文中の下線部㉔に関して、1957年は岸信介内閣が成立した年である。岸信介内閣のときに調印された条約として正しいものを、下のあ～えのうちから1つ選び、記号で答えなさい。

- あ. 新安保条約(改定日米安保条約)      い. 日ソ共同宣言  
う. 日韓基本条約                              え. サンフランシスコ平和条約

3 次の文章《A》《B》に関して、以下の各問いに答えなさい。

《A》

㉔ 2021年10月に衆議院議員総選挙、2022年7月に参議院議員選挙が行われた。現代社会のように大規模で様々な利害が複雑化していると、㉕ 直接民主制だけでは限界がある。そこで、国民によって選ばれた代表者が権力を行使し、社会の秩序を形成、維持する仕組みが採られている。これを間接民主制や議会制民主主義という。選挙は政治参加の主要な方法のひとつであるが、課題も多くある。( ㉖ )は「イギリスの人民が自由なのは議会の選挙をするあいだだけであり、議員の選挙が終われば人民はもはや奴隷であり、無にひとしいものになる」と言う。たしかに、選挙期間以外に国民が政治に参加しているという感覚を得ることは難しい。さらに、日本の選挙には多額の費用がかかることや、小選挙区制では( ㉗ )が多くなること、㉘ 一票の格差などの問題があり、選挙によって私たちの意思が政治に反映されるためには障壁がある。しかし、近年では㉙ 選挙権拡大や選挙制度改革、インターネットを利用した選挙運動の解禁など、選挙が国民権を実現する機会となるよう取り組みが行われている。

選挙によって、自分たちの意思を代表する人たちを選び、法律を定める力を委ねるという制度を取る以上、権力の濫用を防ぐ仕組みが必要である。法の支配に基づき、憲法によって政治権力を制限して人権を保障するという考え方を立憲主義という。政治権力も憲法に従う必要があり、憲法に違反する法律などは効力を持たない。特に裁判所による法令審査は、法の支配を具体化する目的がある。実際に、日本国憲法では、第98条で「この憲法は国の( ㉚ )であつて」と規定され、憲法に反する法律や命令などは無効と定められている。第99条では「( ㉛ )は、憲法を尊重し擁護する義務を負ふ」と定めている。

一方、国民が憲法の内容を改めたいと考えることもあるだろう。第96条では改正の手続きが定められ、2007年には国民投票法で具体的な手続きが定められた。日本国



憲法は現在まで改正されたことは一度もないが、2014年に政府は、日本をとりまく安全保障環境の変化に対応するため、①過去の憲法解釈と異なる立場に転じた。憲法の条文自体の変更ではないが、憲法の意味が変更または修正されたに近い状況が生じている。他にも、自衛隊や②新しい人権など、日本国憲法には直接規定されていない内容にも今後議論の必要がある。

以上のように、民主主義や立憲主義は現代社会の政治制度の根幹をなすものであるが、それらが制度として定められているからといって決して完全なものではない。私たちは、日本国憲法第12条に「この憲法が国民に保障する自由及び権利は、国民の不断の努力によつて、これを保持しなければならない。」と定められた意味を考えていく必要がある。

問1 下線部①に関して、衆議院と参議院の制度の記述として適当なものを、次のあ～えのうちから1つ選び、記号で答えなさい。

- あ. 任期は衆議院議員が4年であるのに対し、参議院議員は3年である。
- い. 衆議院解散中に緊急の必要がある場合、参議院では特別国会が開かれる。
- う. 被選挙権は衆議院議員が25歳以上であるのに対し、参議院議員は30歳以上である。
- え. 参議院議員選挙では、選挙区選挙と比例代表選挙があり、衆議院より議員定数が多い。

問2 下線部②に関して、国民が直接政治に参加する仕組みについて述べた文章X～Zのうち、内容が正しいものの組み合わせとして適当なものを、次のあ～きのうちから1つ選び、記号で答えなさい。

- X. 国民は直接請求権によって有権者の3分の1以上の署名により、国会議員の解職を求めることができる。
- Y. 司法制度改革によって、裁判員制度が始まったり、検察審査会制度が見直されたりするなど、刑事事件の過程に国民の民意が反映される仕組みがある。
- Z. 憲法改正の国民投票によって有権者の3分の1以上の賛成があれば、改正が成立し、天皇が国民の名において公布する。

あ. X    い. Y    う. Z    え. X・Y    お. Y・Z    か. X・Z    き. X・Y・Z

問3 空欄( ㉓ )は、著書『社会契約論』で人民主権を唱えたフランスの思想家が入る。この人物名をカタカナで答えなさい。

問4 空欄( ㉔ )は、当選者以外に投票された票を意味する語句が入る。この語句を漢字で答えなさい。

問5 下線部㉔は議員1人あたりの有権者数の格差の問題であり、過去に最高裁判所は違憲判断を示したことがある。この問題に関する裁判では、日本国憲法で保障されるどのような人権の規定に違反しているとして争われたか。次のあ～えのうちから適当なものを1つ選び、記号で答えなさい。

あ	第14条	すべて国民は、法の下に平等であつて、人種、信条、性別、社会的身分又は門地により、政治的、経済的又は社会的関係において、差別されない。
い	第19条	思想及び良心の自由は、これを侵してはならない。
う	第21条	集会、結社及び言論、出版その他一切の表現の自由は、これを保障する。
え	第31条	何人も、法律の定める手続によらなければ、その生命若しくは自由を奪はれ、又はその他の刑罰を科せられない。

問6 下線部㉕に関して、日本の選挙に関する歴史を古いものから年代順に配列したとき、**3番目**になるものはどれか。次のあ～えのうちから1つ選び、記号で答えなさい。

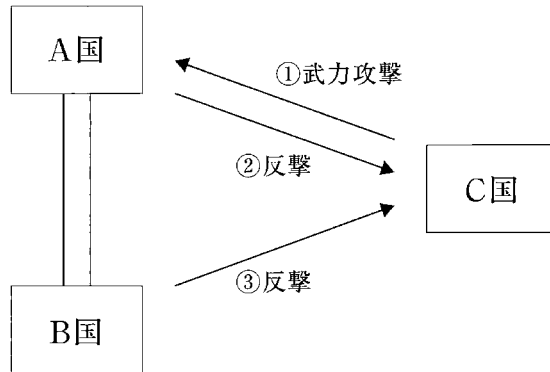
- あ. 第1回衆議院議員総選挙が実施された。
- い. 選挙権年齢が20歳以上から18歳以上となった。
- う. 男性だけでなく女性にも選挙権が認められた。
- え. 納税額に関わらず選挙権が認められた。

問7 空欄(㉖)にあてはまる語句を漢字で答えなさい。

問8 空欄(㉗)にあてはまる語句として**適当でないもの**を、次のあ～えのうちから1つ選び、記号で答えなさい。

- あ. 国民
- い. 国務大臣
- う. 国会議員
- え. 裁判官

問9 次の図は下線部①を説明したものである。A国とB国が密接な関係にある場合、従来の政府解釈では、日本は憲法上②のみの行使が認められているとしてきたが、一定の条件が満たされる場合には、③も可能であると憲法解釈を見直した。③を行使する上で根拠となる国家の権利を漢字で答えなさい。



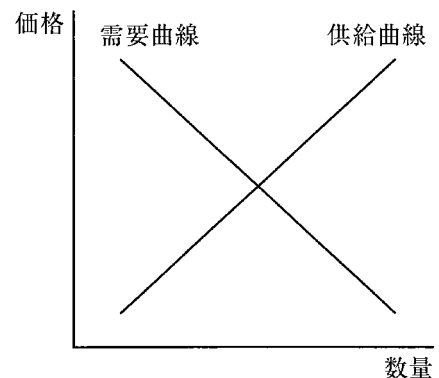
問10 下線部①に関して、政府や自治体もっている情報を市民が入手する権利として適当なものを、次のあ～えのうちから1つ選び、記号で答えなさい。

- あ. 環境権      い. 知る権利      う. 自己決定権      え. プライバシーの権利

《B》

財やサービスの需要者と供給者とが出会う概念上の空間を市場という。買い手側が購入したいと思う数量を需要量、売り手が提供したい数量を供給量という。多くの財・サービスの需要量と供給量はその価格に依存する。

市場における企業間の競争は消費者に利益を与える。しかし、競争の結果、生産が少数企業に集中すると、独占や寡占が起これ、消費者の利益が損なわれる可能性がある。日本では独占禁止法に基づいて、( ㉔ ) が、独占の発生を予防したり、価格カルテルを禁止したりして、不正な行為を監視している。



図

問11 トマトの価格ごとの需要量と供給量が以下のとおりであるとき、トマトの均衡価格は何円か。表のあ～おのうちから1つ選び、記号で答えなさい。

	あ	い	う	え	お
価格 (円)	190	160	130	100	70
需要量 (個)	14	18	21	25	29
供給量 (個)	31	26	21	16	11

問12 文中の図に関して、需要と供給の関係について述べた文X・Yに関して、その正誤の組み合わせとして正しいものを、下のあ～えから1つ選び、記号で答えなさい。

X. ある産業で規制緩和によって、労働者が増加した結果、賃金が下落した。これを図にあてはめて考えると、縦軸を賃金、横軸を労働者の数、企業を需要者、労働者を供給者とする場合、規制緩和によって需要曲線が左に移動したことを意味する。

Y. 不景気するとき、日本銀行は民間銀行が持っている国債を買い上げ、市場の通貨量を増加させることで、金利を下げようとする。これを図にあてはめて考えると、縦軸を金利、横軸を通貨量、資金の借り手を需要者、資金の貸し手を供給者とする場合、日本銀行が行った金融政策は供給曲線が右に移動したことを意味する。

あ. X — 正      Y — 正

い. X — 正      Y — 誤

う. X — 誤      Y — 正

え. X — 誤      Y — 誤

問13 物価や経済における政府の役割に関する記述a～dに関して、正しいものの組み合わせを次のあ～えのうちから1つ選び、記号で答えなさい。

a. インフレーションの場合、物価は下落するため、雇用が増え、失業率は下がる。

b. インフレーションの場合、物価は上昇するため、所得が一定の年金生活者の生活は悪化する。

c. 政府は民間企業だけでは十分に供給されない公共サービスを供給する。

d. 政府は、消費税などの累進課税によって、所得の再分配を行い、経済格差を是正する。

あ. a・c

い. b・c

う. a・d

え. b・d

問14 空欄( ㉔ )にあてはまる語句として適当なものを、次のあ～えのうちから1つ選び、記号で答えなさい。

あ. 消費者庁

い. 労働委員会

う. 経済産業省

え. 公正取引委員会

問15 契約と消費者保護の記述として正しいものを、次のあ～えのうちから1つ選び、記号で答えなさい。

あ. 商品の売買等で、買い手と売り手の間で契約書を交わしたものを契約という。

い. 2004年に改正された消費者の自立支援を基本理念とした法律を製造物責任法という。

う. 一度契約が成立しても、一方的に契約を取り消すことができることを契約自由の原則という。

え. 訪問販売等で商品を購入した場合、一定の期間内であれば、契約を解除できることをクーリング・オフという。

これで問題は終わりです。

2023年度

# 入学試験問題〔英語〕

(注意)

- ① 問題用紙と解答用紙がそろっているか確かめなさい。
- ② 問題は1ページから12ページまであります。
- ③ 解答はすべて別の解答用紙に記入しなさい。
- ④ 名前と受験番号を解答用紙の枠内に記入し、ていねいにマークしなさい。
- ⑤ 解答用紙のみ提出し、問題用紙は持ち帰りなさい。
- ⑥ 50分で解きなさい。

1 次の英文を読んで、設問に答えなさい。

Do you know what day it is today? February 10 (0210) sounds “re-fu-to” in Japanese. It means “left” in English. So, February 10 is Lefthanders Day in Japan. It celebrates left-handed people’s uniqueness and differences. It is also made to help raise awareness of the troubles that lefty people experience with living in a world designed mainly for right-handed people.

In Japan, about one out of every ten people is left-handed. Therefore, ①left-handed people are the minority in society. There are also people who can only use one side of their body because of physical problems. If you look around in Japanese society, you will find a ( ア ) environment for the majority, right-handed people. For example, automatic ticket gates at train stations, vending machines, kitchens and most stationery goods are designed for right-handed people. And even pen stands at bank and post office counters are usually positioned to the right of the customer. Living in such an environment can be ( イ ) for lefties.

Handwriting is one of the ( ウ ) challenges for left-handed people. Holding one’s chopsticks with the left hand was considered to be ( エ ) . Parents think that it would not be polite to others.

Because of this custom, children born left-handed in Japan were corrected by their parents to be right-handed at an early age. This is because parents love their children and wish for them to be able to live comfortably in Japanese society. However, it has been reported that this type of correction at an early age can have harmful effects. For example, stuttering and difficulty with left-right perception are examples.

For this reason, there has been a trend to raise left-handed children without correcting them. As a result, there is a small ( オ ) in “universal design” products and systems for left-handed people. Recently there is also a growing trend to value left-handed goods for their interesting “designs.” As these products become more fashionable, the quality of life will be better for about 10% Japanese who are left-handed.

These days the pressure on this minority has eased greatly as the trait is coming to be seen in a different light. A recent survey shows that a growing number of Japanese, especially young people, are coming to see

left-handedness as desirable.

About half of the respondents in their teens and twenties said that, at some point in their lives, they have wished they could become southpaws.

② They have positive images of lefties, connecting the trait with good reflexes and creativity, influenced by the famous athletes and artists who are left-handed. There are even people who train in using their left hand. They hope to become southpaws themselves.

Of all the interesting facts about handedness, probably the most important thing is that it's no problem at all.

The differences between righties and lefties are really small. We now know that there's nothing wrong with being left-handed. Hopefully we'll have a better understanding of ③ them soon.

1. 本文中の下線部①とほぼ同じ意味を持つ単語が本文中に複数個あります。そのうちいずれか1つを抜き出して答えなさい。
2. 本文中の(ア)～(オ)に入る最も適切なものを次のあ～えより1つずつ選び、それぞれ記号で答えなさい。

(ア) あ. close	い. clean	う. comfortable	え. cheap
(イ) あ. happy	い. hard	う. helpful	え. high
(ウ) あ. smallest	い. strongest	う. weakest	え. biggest
(エ) あ. bad	い. busy	う. beautiful	え. bright
(オ) あ. company	い. decrease	う. increase	え. office

3. 本文中の下線部②の意味として最も適切なものを、次のあ～えより1つ選び、記号で答えなさい。
- あ. その人たちは有名な右利きの運動選手やアーティストに影響を受けず、その特徴と優れた反射神経、創造性を結び付けず、右利きに否定的なイメージを持っている。
  - い. その人たちは有名な左利きの運動選手やアーティストに影響を受けず、その特徴と優れた反射神経、創造性を結び付けず、左利きに否定的なイメージを持っている。
  - う. その人たちは有名な左利きの運動選手やアーティストに影響を受け、その特徴と優れた反射神経、創造性を結び付けて、左利きに肯定的なイメージを持っている。
  - え. その人たちは有名な右利きの運動選手やアーティストに影響を受け、その特徴と優れた反射神経、創造性を結び付けて、右利きに肯定的なイメージを持っている。
4. 本文中の下線部③は何を表すか、6字以内の日本語で答えなさい。



2 次の英文を読んで、設問に答えなさい。

“Don’t do it. Don’t jump! You will surely die!” Diego’s younger brother, Sanchez, called. “It is ( A ) soon for you to leave this world.”

Diego and Sanchez were twins. They were born just a few hours apart in a small village high in the mountains of Peru. They had lived their whole lives in the same place. Every morning their parents left to go out and get food. Every evening they came home and ①fed the two hungry brothers. It was a very boring life. However, Diego’s father taught the brothers one very important lesson, “Always help ( B ), you are brothers forever.” But Diego ②was sick of his life. He didn’t want to spend one more day in the world he lived in.

Now, Diego and Sanchez were standing on the house they were born on. Diego was just three steps from the edge of the house, and the house was near the edge of the mountain. If he fell off the house, he would fall hundreds of meters before he hit the rocks and the bottom of the mountain. There was no way anyone could survive if they fell on to those rocks.

Diego took a step closer to the edge. Only two more steps! “Wait, why do you want to do this?” Sanchez asked. “I can’t ③stand this life. I hate it. I want to be free.” Diego answered. “But I’ll be so sad and lonely if you go,” Sanchez replied. “( C ) come with me, Sanchez? We can jump together. Brothers forever.” “I can’t. I’m too young.” “Don’t be silly!” was Diego’s answer. “You’re just a few hours younger than me.”

Diego took ( D ) step. Just one more step and he would fall off the mountain.

“OK,” said Sanchez. “I’ll jump with you. Brothers forever.” He joined Diego at the edge of the house. They looked at each other and decided it was time to go. Together they jumped and both started to fall.

From a nearby tree two golden eagles watched as the two brothers fell down the mountain. The eagles were worried. Then they saw something amazing. It was with pride in their hearts that the eagles saw their two sons open their wings and fly ( E ) the first time. They knew that their sons would have the ④courage to jump and be free and that their sons would fly together for many years. They were brothers forever.

1. 本文中の ( A ) ~ ( E ) に入る最も適切なものを次のあ～えより1つずつ選び、記号で答えなさい。

- |       |                  |             |                |               |
|-------|------------------|-------------|----------------|---------------|
| ( A ) | あ. very          | い. too      | う. real        | え. not        |
| ( B ) | あ. both          | い. together | う. us          | え. each other |
| ( C ) | あ. Why don't you |             | い. How did you |               |
|       | う. What do you   |             | え. Shall we    |               |
| ( D ) | あ. other         | い. another  | う. others      | え. the other  |
| ( E ) | あ. to            | い. with     | う. in          | え. for        |

2. 本文中の①～④が表す内容として最も適切なものを次のあ～えより1つずつ選び、記号で答えなさい。

①fed

- |        |           |        |           |
|--------|-----------|--------|-----------|
| あ. 遊んだ | い. エサを与えた | う. 食べた | え. 寝かしつけた |
|--------|-----------|--------|-----------|

②was sick of

- |            |             |
|------------|-------------|
| あ. 病気だった   | い. 楽しんでいた   |
| う. 気に入っていた | え. 嫌気がさしていた |

③stand

- |       |         |       |        |
|-------|---------|-------|--------|
| あ. 立つ | い. 我慢する | う. 救う | え. 捨てる |
|-------|---------|-------|--------|

④courage

- |       |       |       |        |
|-------|-------|-------|--------|
| あ. 勇気 | い. 希望 | う. 大学 | え. 可能性 |
|-------|-------|-------|--------|

3. 本文の内容に一致するものを次のあ～おより1つ選び、記号で答えなさい。

あ. DiegoとSanchezの両親はあまり彼らの面倒を見なかった。

い. Diegoの兄であるSanchezは弟のことを常に気にかけていた。

う. Diegoは病気がちだったが、父親によるサポートのおかげで何とか回復した。

え. DiegoとSanchezは双子の人間の兄弟で、両親は彼らのことを誇りに思っている。

お. DiegoとSanchezの両親は彼らの成長を信じて、彼らが飛び降りるのを止めなかった。

3 次の英文を読んで、設問に答えなさい。

London is a famous and historic city. It is the ( A ) of England in the United Kingdom. The city is quite popular for international ①tourism because London is home to one of the oldest-standing kings and queens in the western side of the world. Rita and Joanne recently traveled to London. 1

Among the popular sights that Rita and Joanne ( B ) were Big Ben, Buckingham Palace, and the London Eye. Big Ben is ( C ) of London's most famous monuments. It is a large clock tower located at the northern end of Westminster Palace. The clock tower is 96 meters tall. Unfortunately, Rita and Joanne were only able to view the tower from the outside. The women learned that the inside of the tower would be completed until 2021. 2

Fortunately, the London Eye, the city's famous Ferris wheel, was open to the public. The London Eye was ( D ) along the southern shores of the Thames River. This attraction stands 135 meters high. It is ( C ) of London's most ②well-known spots for gaining overhead views of the city. Each box of the Ferris wheel can hold up to 25 passengers. When their box stopped at the top of the Ferris wheel, the women took spectacular panoramic photographs of the beautiful ③cityscape below. 3

The last place that Rita and Joanne ( B ) was Buckingham Palace, the home of the Queen of England. The women were impressed by the palace's incredible architecture and historical value. Both Rita and Joanne enjoyed ( E ) the Queen's guards outside the palace. These guards wore red jackets, shiny black boots, and bearskin hats. Though the women tried to catch the attention of the guards, the guards were trained against ④distractions. Because of this, the guards did not look at the women completely. 4

Joanne and Rita had an amazing time visiting the city of London, and they are inspired to seek more international travel destinations in the future. 5

1. 本文中の ( A ) ~ ( E ) に入る最も適切なものを次のあ～えより1つずつ選び、記号で答えなさい。なお、( B ) ( C ) はそれぞれ2カ所あるが、同じ語(句)が入ります。

- |       |             |               |                  |              |
|-------|-------------|---------------|------------------|--------------|
| ( A ) | あ. captain  | い. capital    | う. cap           | え. capsule   |
| ( B ) | あ. visited  | い. visited in | う. visit         | え. visits in |
| ( C ) | あ. that     | い. those      | う. the one       | え. one       |
| ( D ) | あ. building | い. built      | う. build         | え. to build  |
| ( E ) | あ. to watch | い. watch      | う. to be watched | え. watching  |

2. 次の文は本来、文中にあったものです。この1文を入れるのに最も適した場所を、**□1** ~ **□5** より1つ選び、番号で答えなさい。

They were very excited for their trip because this was their first journey overseas from the United States.

3. 第2段落に文脈上適切でない語が1つ含まれています。その語を指摘し、訂正しなさい。
4. 本文中の①③④が表す内容として最も適切なものをあ～えより1つずつ選び、記号で答えなさい。

- |   |         |          |           |         |
|---|---------|----------|-----------|---------|
| ① | あ. 破壊行為 | い. 観光旅行  | う. 自転車旅行  | え. 出張   |
| ③ | あ. 行政   | い. 景観    | う. 観光     | え. 避難口  |
| ④ | あ. 焦ること | い. 不満なこと | う. 気が散ること | え. 怒ること |

5. 下線部②とほぼ同じ意味の語を1つ、本文より抜き出して答えなさい。

6. 本文の内容に一致するものを次のあ～おより2つ選び、記号で答えなさい。

あ. RitaとJoanneは、ロンドンの建物の中でビッグベンの中にしか入れなかった。  
い. バッキンガム宮殿の北端にある大きな時計台の高さは、96メートルである。  
う. テムズ川沿いにあるロンドンアイの高さは、100メートルを超えている。  
え. ウェストミンスター宮殿の衛兵たちは、観光客に対して大変気さくである。  
お. RitaとJoanneはロンドンの旅をきっかけに、もっと世界の各地を訪れたいという気持ちになっている。

4 次の英文の意味が通るように最も適切なものをあ～えより1つずつ選び、記号で答えなさい。

- December is the ( ) month of the year.  
あ. twenty            い. twelveth            う. twelfth            え. twelve
- Please tell me ( ) hotel you are going to stay at during your trip.  
あ. where            い. when            う. what            え. how
- It'll be fine tomorrow, so how about ( ) cycling?  
あ. going            い. go            う. to go            え. gone
- I ( ) by a stranger at the theater.  
あ. talked            い. talked to            う. was talked            え. was talked to
- Naoko has ( ) Yoshiko.  
あ. as many books as            い. books as many as  
う. many books as            え. as many books

5 次の会話の ( ) 内に入る最も適切なものをあ～えより1つずつ選び、記号で答えなさい。

- A: Hi, Masashi. You belong to a soccer team, right?  
B: Yes, I do.  
A: Can I play on your team?  
B: ( ) You're welcome to join us.  
あ. I don't know.  
い. No, thank you.  
う. I'm afraid not.  
え. Why not?

2. A: Excuse me, but would you show me the way to the nearest station?  
B: Sure. (     )  
A: It's very kind of you. Thank you very much.  
B: You're welcome.  
あ. I'm going that way, so let's go together.  
い. There is a post office.  
う. How long does it take to get to the station?  
え. I'm afraid you have the wrong number.
3. A: Could you give me the newspaper?  
B: (     )  
A: I wanted to check tomorrow's weather.  
B: You can watch it on the news at 6:30.  
あ. I don't have time to check the weather report.  
い. I think I should take an umbrella with me.  
う. Thanks.  
え. Sorry, I already threw it away.
4. A: Oh, I broke your mug! I'm so sorry.  
B: That's OK. (     )  
A: Don't say that! I gave you that mug.  
あ. It was my favorite mug.  
い. I should go home and go to bed.  
う. I hope I can have another cup of coffee.  
え. I didn't like it much anyway.
5. A: Can we have lasagna for dinner tonight?  
B: Only if you'll help me to make it.  
A: (     )  
B: You always say that, but then you never do.  
あ. I don't know.  
い. Just a minute, please.  
う. I really have to go to the restaurant.  
え. Of course I'll help you.

6 次の各組の英文がほぼ同じ意味になるように ( ) 内に最も適切な語を入れなさい。

1. There is a lot of water on Earth.  
There is ( ) water on Earth.
2. Why did they get so angry?  
( ) made ( ) so angry?
3. If you turn right at the corner, you will find the building.  
Turn right at the corner, ( ) you will find the building.
4. Do you know that people speak English in that country?  
Do you know that English ( )( ) in that country?
5. That boy with brown eyes is very kind.  
That boy who ( ) brown eyes is very kind.

7 日本文の内容を表すようにそれぞれ下の語群の中から適切な語を選び、( ) 内に入れて文を完成させた場合、( ① ) ~ ( ⑥ ) に入る最も適切なものをそれぞれ記号で答えなさい。ただし、文頭に来る語も小文字で表しています。

1. あなたが住んでいるこの美しい地球を大切にしなければならない。

You must ( ) ( ① ) ( ) this beautiful ( ) ( ② ) ( ) ( ) living on.

あ. of            い. care            う. which            え. Earth            お. you  
か. take            き. are

2. 彼女にとって卵を買いにスーパーまで徒歩で行くのは辛いことでした。

It was ( ) ( ③ ) ( ) to ( ④ ) ( ) the ( ) to ( ) some eggs.

あ. buy            い. hard            う. for            え. to  
お. supermarket            か. her            き. walk

3. 彼女が9時にこの場所を出れば、終電に間に合うでしょう。

She can ( ) ( ⑤ ) ( ) train ( ) she ( ⑥ ) ( ) ( ) at nine.

あ. catch            い. the            う. this            え. if            お. leaves  
か. last            き. place



8 日本文の内容を表すようにそれぞれ下の語群の中から適切な語を選び、( ) 内に入れて文を完成させた場合、( ① ) ~ ( ④ ) に入る最も適切なものをそれぞれ記号で答えなさい。ただし、文頭に来る語も小文字で表しています。また、選択肢にはそれぞれ1つ不要な語があります。

1. その病院まで車で普段なら20分しかかからないのに、今朝は長時間道路が封鎖されており1時間かかった。

Though it usually only ( ① ) twenty minutes ( ) ( ) to the hospital ( ) ( ), ( ) took ( ② ) ( ) ( ) this morning ( ) the road was closed for a long time.

あ. car            い. takes            う. an            え. me            お. by  
か. get            き. it            く. took            け. to            こ. hour  
さ. because

2. この国では親と一緒に過ごしたがる若者が増えているとよく言われている。

( ) is often ( ) that ( ③ ) ( ) ( ) young people in this country ( ) ( ) ( ) want to spend time with their parents ( ④ ) ( ).

あ. not            い. said            う. do            え. who            お. of  
か. they            き. number            く. is            け. it            こ. increasing  
さ. the

これで問題は終わりです。

(30)

二

問 8 (4)	問 6 (4)	問 4 (4)	問 3 (3)	問 2 (3)	問 1 (2)
			気が あけ ない	い	I あ
え	う				II え
	問 7 (4)	問 5 (4)			
	う	あ			

(40)

一

問 7 (2)										問 6 (3)	問 5 (5)	問 4 (3)	問 2 (2)	問 1 (2)
	楽	日	る	フ	な	ク	識	康	動	Y				
	い	な	天	エ	る	す	さ	の	物	フ	い	D	あ	c そ
	。行	く	め	イ	が	ま	れ	象	で	エ		↓	き	a し
	為	な	、	ク	、	る	、	徴	は	イ		↓	ゆう	b 測
	と	り	健	す	人	夫	装	と	装	ク		↓	d ふ	
	な	、	康	る	間	め	へ	し	う	Z		↓	ま	波
	る	娛	の	知	は	の	も	て	こ	演			ど	及
	と	楽	象	恵	装	戦	な	フ	と	出				
	い	や	徴	が	い	略	い	エ	が					
	う	気	で	あ	と	と	め	イ	健					

国語解答用紙



名 前				
受 験 番 号				
①	①	①	①	①
②	②	②	②	②
③	③	③	③	③
④	④	④	④	④
⑤	⑤	⑤	⑤	⑤
⑥	⑥	⑥	⑥	⑥
⑦	⑦	⑦	⑦	⑦
⑧	⑧	⑧	⑧	⑧
⑨	⑨	⑨	⑨	⑨

(30)

三

問 7 (2)	問 6 (2)		問 5 (4)	問 3 (5)	問 1 (4)
	III	I			
う	E	T	う	あ	え
	IV	II			
	T	E		問 4 (5)	問 2 (2)
				う	あ

(二〇二三年度)



202321020



名 前				
受 験 番 号				
0	0	0	0	0
1	1	1	1	1
2	2	2	2	2
3	3	3	3	3
4	4	4	4	4
5	5	5	5	5
6	6	6	6	6
7	7	7	7	7
8	8	8	8	8
9	9	9	9	9

理科解答用紙 ('23)

問1			問2		
ア お	イ き	ウ い	1 血しょう	2 ぼうこう	3 肝門脈
問2			問3		
4 グリコゲン	5 尿素	6 胆のう	99 %		
問4		問5		問6	
2 倍		7 リパーゼ	8 脂肪酸	9 あ う	



問1 <	問2 B ④	問3 C ⑥	問4 あ 露点	問5 54.3 %	問6 6 °C
問7 2.1 g		問8 33.5 %	問9 え	問10 9.5 g	



問1 蒸留	問2 い お	問3 え お	問4 沸とう石	問5 あ
問6 $C_2H_5OH + 3O_2 \rightarrow 2CO_2 + 3H_2O$			問7 ・肌にかかるとひやりする ・"かいそかく"とアルコール ・臭がする 等	
問8 あ	問9 0.85 g/cm <sup>3</sup>	問10 275 cm <sup>3</sup>		



問1 3.6 Ω		問2 い	問3 0.02 N		問4 
問5 0.012 (0.011) N	問6 記号 い 名称 誘導電流		問7 い		
問8 0 A	問9(1) 1 位置	問9(2) 2 運動	問9(3) 5 い 6 い		





202321030



名 前				
受 験 番 号				
0	0	0	0	0
1	1	1	1	1
2	2	2	2	2
3	3	3	3	3
4	4	4	4	4
5	5	5	5	5
6	6	6	6	6
7	7	7	7	7
8	8	8	8	8
9	9	9	9	9

## 数学解答用紙 ('23)

1	(1)	(2)		(3)
	$-x^2$	$(xy+1)(x-y)$		$x = -2, y = -\frac{3}{2}$
1	(4)	(5)	(6)	(7)
	$\frac{7}{18}$ 約分忘れ +4点	7, 2023	$6\sqrt{11}$	$x = 20^\circ$

2	(1)	(2)	(3)
	$\frac{1}{20}$ 約分忘れ 3点	$\frac{4}{5}$ 約分忘れ 3点	$\frac{2}{5}$ 約分忘れ 3点

3	(1)	(2)	(3)
	3 : 2 6=4 2=2 3点	1 : 20 2=40 2=20 3点	5 : 9 10=18 2=9 3点

4	(1)	(2)	(3)
	6	2	$-2 + \sqrt{7}$ $^{-2 \pm \sqrt{7}}$ 15X



202321040



名前				
受験番号				
①	①	①	①	①
②	②	②	②	②
③	③	③	③	③
④	④	④	④	④
⑤	⑤	⑤	⑤	⑤
⑥	⑥	⑥	⑥	⑥
⑦	⑦	⑦	⑦	⑦
⑧	⑧	⑧	⑧	⑧
⑨	⑨	⑨	⑨	⑨

### 社会解答用紙 ('23)

問1	問2	問3(1)	問3(2)	問3(3)	問3(4)	問3(5)
え	う	う	え	モノカルチャー経済	お	い
問4	問5(1)	問5(2)	問5(3)	問5(4)	問6	問7
え	あ	え	ヒートアイランド現象	か	う	え
問8						
あ						

問1	問2	問3	問4	問5
う	日本書紀	え	長安	お
問6	問7	問8	問9	問10
浄土	日蓮	え	足利尊氏 <sup>(高)</sup>	あ
問11	問12	問13	問14	問15
<sup>(ウ)</sup> バスコ=ダ=ガマ	い	田沼意次	え	シーボルト
問16	問17	問18	問19	問20
う	う	小村寿太郎	原敬	あ

問1	問2	問3	問4	問5	問6
う	い	ルソー	死票	あ	う
問7	問8	問9	問10	問11	問12
最高法規	あ	集団的自衛権	い	う	う
問13	問14	問15			
い	え	え			



202321050



名前				
受験番号				
0	0	0	0	0
1	1	1	1	1
2	2	2	2	2
3	3	3	3	3
4	4	4	4	4
5	5	5	5	5
6	6	6	6	6
7	7	7	7	7
8	8	8	8	8
9	9	9	9	9

### 英語解答用紙 ('23)

1	lefties southpaws lefthanders	2	ア	ウ	エ	オ	カ	キ	ク
3	う	4	左	利	き	の	ひ	人	と
									(ウ)

1	(A)	い	(B)	え	(C)	あ	(D)	い	(E)	え
2	①	い	②	え	③	い	④	あ	3	お

1	(A)	い	(B)	あ	(C)	え	(D)	い	(E)	え
2	1	3	誤	until	正	by				
4	①	い	③	い	④	う	5	famous	6	う
										お

1	う	2	う	3	あ	4	え	5	あ
---	---	---	---	---	---	---	---	---	---

1	え	2	あ	3	え	4	え	5	え
---	---	---	---	---	---	---	---	---	---

1	much	2	what	them
3	and/then	4	is	spoken
5	has			

1	①	い	②	う	2	③	う	④	き	3	⑤	い	⑥	お
---	---	---	---	---	---	---	---	---	---	---	---	---	---	---

1	①	い	②	え	2	③	さ	④	く
---	---	---	---	---	---	---	---	---	---

## 2023年度 高校入試総括表（専併・コース別）

2023/3/29現在

		専願							併願						1次 合計
		S英数	英数	文理	文理A	国際A	国際B	合計	S英数	英数	文理	国際A	国際B	合計	
志願者数	全体	75	64	73	45	18	16	291	1022	377	178	44	10	1631	1922
	男子	40	42	33	45	2	6	168	553	190	85	13	1	842	1010
	女子	35	22	40	-	16	10	123	469	187	93	31	9	789	912
受験者数	全体	74	63	73	44	17	16	287	1006	366	176	43	10	1601	1888
	男子	39	41	33	44	2	6	165	545	183	84	12	1	825	990
	女子	35	22	40	-	15	10	122	461	183	92	31	9	776	898
合格者数	全体	16	42	129	44	28	15	274	425	543	560	56	10	1594	1868
	男子	9	26	68	44	8	6	161	240	299	265	15	1	820	981
	女子	7	16	61	-	20	9	113	185	244	295	41	9	774	887
入学者数 (1.5次入試含む)	全体	16	42	129	45	30	16	278	71	93	157	9	1	331	609
	男子	9	26	68	45	10	7	165	47	62	73	1	0	183	348
	女子	7	16	61	-	20	9	113	24	31	84	8	1	148	261
受験者 各科 平均点	国語/100	67.0	64.1	61.7	-	59.4	55.8	60.3	71.7	68.9	67.3	68.3	67.2	70.4	68.9
	理科/100	54.7	50.2	48.7	-	39.5	45.5	46.5	63.8	57.6	54.2	52.5	47.6	60.9	58.7
	数学/100	55.3	47.5	42.6	-	30.6	45.2	43.9	66.5	57.8	52.3	43.7	52.6	62.2	59.4
	社会/100	68.6	66.5	65.4	-	61.9	63.5	62.5	77.9	73.2	69.4	69.1	67.8	75.6	73.6
	英語/100	68.2	62.5	59.5	-	63.2	65.9	59.1	76.3	69.8	65.4	72.1	74.6	73.5	71.3
全科平均/500		313.8	290.9	277.9	-	254.5	275.9	272.3	356.2	327.3	308.5	305.7	309.8	342.7	332.0
受験者	最高得点/500	387	374	360	-	304	358	387	470	440	456	411	358	470	470
	合格最低点/500	360	325	290	-	280	290	-	390	345	310	290	310	-	-

\* 文理A・・・「文理コース・アスリートクラス（男子専願のみ）」

\* 国際A・・・「国際コース・クラスA（短期留学）」

\* 国際B・・・「国際コース・クラスB（長期留学）」

※ 文理A（文理コース・アスリートクラス）の得点は非公表につき、上記の表には含まれていません。

※ 受験者平均点は各コースを第1志望とする者の得点、合格者平均点は他コースからの回し合格者を含む得点です。

※ 入学者数には1.5次入試を含んでいます。